

KOSGEB DESTEK PROGRAMLARI DEĞERLENDİRME RAPORLARI

YÖNETİCİ ÖZETLERİ

KASIM
2022

İÇİNDEKİLER

1. Yeni Girişimci Desteği (Temmuz 2020).....	2
2. İşbirliği-Güçbirliği Destek Programı (Temmuz 2020)	6
3. Nitelikli Eleman İstihdam Desteği (Ağustos 2020)	9
4. Yurt İçi Fuar Desteği (Ağustos 2020)	13
5. KOBİGEL-KOBİ Gelişim Destek Programı 2017-1 (Aralık 2021) .	17
6. Endüstriyel Uygulama Programı (Temmuz 2022)	25
7. Ar-Ge ve İnovasyon Programı (Ekim 2022)	30

Tamamlanan değerlendirme çalışmalarının özetlerine KOSGEB İnternet Sayfasındaki “Kurumsal” sekmesinin altında yer alan “Rapor ve İstatistikler” bölümü altındaki “Destek Programı Değerlendirme Raporları” başlığından ulaşılabilmektedir:

<https://www.kosgeb.gov.tr/site/tr/genel/detay/349/rapor-ve-istatistikler>

1. Yeni Giriřimci Desteęi (Temmuz 2020)

Giriřimcilik Destek Programı 2010 yılında yürürlüęe giren KOSGEB Destek Programları Yönetmelięi'nin bir parçası olarak 2010 yılı Temmuz ayında uygulamaya alınmış ve 2018 yılı sonuna kadar programa başvuru kabul edilmiştir. KOSGEB bünyesinde destek programlarına yönelik bir izleme ve deęerlendirme sistemi kurulmasını müteakip uygulama süreci sona eren destek programlarına yönelik deęerlendirme çalışmalarını yürütülmesine başlanmış olup Giriřimcilik Destek Programı - Yeni Giriřimci Desteęi de bu kapsamda ilk grupta deęerlendirilen programlardan birisi olmuştur.

Programa yönelik yürütülen deęerlendirme çalışmasına 2019 yılı Mayıs ayında başlanmış, çeřitli kesintilerle devam eden çalışmalar 2020 yılı Temmuz ayı içerisinde sona ermiş ve bu deęerlendirme raporu hazırlanmıştır. Raporun hazırlık sürecinde KOSGEB idaresi kayıtları ile dięer kamu kurumlarından alınan çeřitli kayıtlar bir arada kullanılmış ve ayrıca saha arařtırması kapsamında anket ve görüşme yöntemleri aracılıęıyla veri toplanmıştır.

Giriřimcilik Destek Programı ile "ekonomik kalkınma ve istihdam sorunlarının çözümünün temel faktörü olan girişimcilięin desteklenmesi, yaygınlaştırılması ve başarılı işletmelerin kurulmasını sağlamak" amaçlanmıştır. Giriřimcilik Destek Programı uygulandıęı süre boyunca hedef kitleye verilen toplam KOSGEB destek miktarının %39'unu oluşturmuştur. Yeni Giriřimci Desteęi de bu destek programının amacını gerçekleřtirmek üzere verilen 4 destekten en çok payı alan olmuştur (%99,5).

Yeni Giriřimci Desteęi uygulandıęı süreçte 66 binden fazla girişimciye 1.7 milyon ₺ destek verilmiş ve düzenlenen 35 bini aşkın Uygulamalı Giriřimcilik Eęitimi ile 1,2 milyon kişinin girişimcilikle tanışması sağlanmıştır. Destek, KOSGEB'in kamuoyu tarafından en bilinen ürünü haline gelmiş, kurumun tanıtımında ve paydaşlarla işbirlięi kapasitesinin geliştirilmesinde büyük rol oynamıştır.

Yapılan deęerlendirme çalışması destek programında yapılan bazı revizyonların kırılma noktası nitelięi taşıdıęını göstermiştir. Özellikle 2015 - 2016 yıllarında yapılan çeřitli deęişikliklerin desteęin gidiřatını deęiřtirdięi hem idari kayıtlardan elde edilen bulgularla hem de yürütülen saha arařtırmaları ile görülmüştür. Eęitim sürelerinin ve destek tutarlarının ve oranların revize edilmesi ile desteęe olan talep ikiye katlanmış ve dolayısıyla Yeni Giriřimci Desteęi bağlamında kurumun operasyonel yükü de bununla birlikte artmıştır. Özellikle desteęe başvuru alınan son 3 yılda rekor sayıda işletmeye destek sağlanmıştır.

Anılan dönemde destek oran ve miktarlarında yapılan deęişiklik, desteęin daha fazla talep edilir hale gelmesine sebep olmasına rağmen imalatçıları desteęe çekme konusunda etkili olduęunu söylemek güçtür. Dięer taraftan lokanta, kuaför gibi meslek kolları için ise desteęin 2016 yılındaki deęişiklik

sonrası daha da cazip hale geldiği hem görüşmelerden elde edilen bulgularla hem de idari kayıtlardan elde edilen bulgularla ortaya koyulmuştur.

Girişimciliğin çok yönlü doğası girişimciliği etkileyebilecek çok sayıda faktörü de beraberinde getirmektedir. Dolayısıyla temel girişimcilik göstergelerini de çeşitlendirmektedir. Yürütülen değerlendirme çalışmasında da desteğin performansının ölçülmesi amacıyla; işletmelerin ödedikleri vergiler, sağladıkları istihdam, net satış hasılatları, ihracat tutarları gibi çok çeşitli göstergelere bakılmıştır. Yeni Girişimci Desteği'nden faydalanan işletmelere ilişkin şu bilgilere ulaşılmıştır;

- Destekten yararlanan işletmelerin %76'sı 2019 yılı Kasım ayı itibarıyla faaliyetine devam etmektedir.
- İşletme kuruluş tarihi 2016 yılına kadar olan işletmelerin %66,6'sı 5 yıldan fazla yaşamıştır.
- 2010 - 2020 Yılları arasında işletme sahibi hariç en az bir kişiye istihdam sağlayan işletme sayısı 48.349'dır.
- Destekten faydalanan işletmelerde 537.584 farklı çalışan farklı dönemlerde istihdam edilmiştir.
- İstihdam edilen çalışan sayılarına göre "İmalat" sektörü 179.396 kişi ile en çok istihdam sağlanan sektör olmuştur.
- Ayrıca desteklenen ve istihdam sağlayan işletmeler ile bu işletmelerde istihdam edilen çalışanlardan yapılan kesintiler aracılığı ile Sosyal Güvenlik Kurumu'na ödenen prim tahsilatlarının yaklaşık olarak 3 milyar ₺ olduğu tahmin edilmektedir.
- Destekten yararlanan işletmeler 2010-2019 yılları arasında toplam 1 milyar 248 milyon ₺ vergi ödemiştir.
- Destek alan işletmeler 2013 – 2018 yılları arasında toplam 44,4 milyar ₺ tutarında net satış hasılatına ulaşmıştır.
- Destekten faydalanan 1.671 işletme 550,5 milyon \$ ihracat gerçekleştirmiştir.

Bu istatistiklerin yanı sıra;

- En yüksek terk oranının %33,3 ile "I - Konaklama ve Yiyecek Hizmeti Faaliyetleri" sektörü işletmelerinde olduğu,
- Şahıs işletmelerinde kapanma oranı %26,6 iken limited şirketlerde %9,9 ve anonim şirketlerde ise %4,9 olduğu,
- "96 - Diğer hizmet faaliyetleri" sektörünün destek kapsamında ödenen toplam destek tutarının %10,3'ünü almasına rağmen destek alan işletmeler tarafından ödenen vergi miktarlarının yalnızca %3,4'ünü kapsadığı bilgilerine ulaşılmıştır.

Desteğe ilişkin genel memnuniyet seviyesinin tespit edilmesi amacıyla, değerlendirme çalışmasına ilişkin saha araştırmasının ilk aşaması kapsamında bir anket çalışması yürütülmüştür. Tüm şehirlerden katılım sağlanan anket sonuçlarına göre hem uygulamalı girişimcilik eğitimleri hem de Yeni Girişimci Desteği için memnuniyet oranlarının yüksek olduğu görülmüştür. Özellikle kurullarda değerlendirme sürecinin adil ve şeffaf olduğunu düşünenlerin oranının (%89) yüksek olması dikkat çekmektedir. Destekten kısmen memnun olduğunu ifade edenlerle birlikte genel memnuniyet oranı %84,4'tür. En yüksek memnuniyetsizliğin ise destek limit ve oranları ile ilgili olduğu görülmüştür.

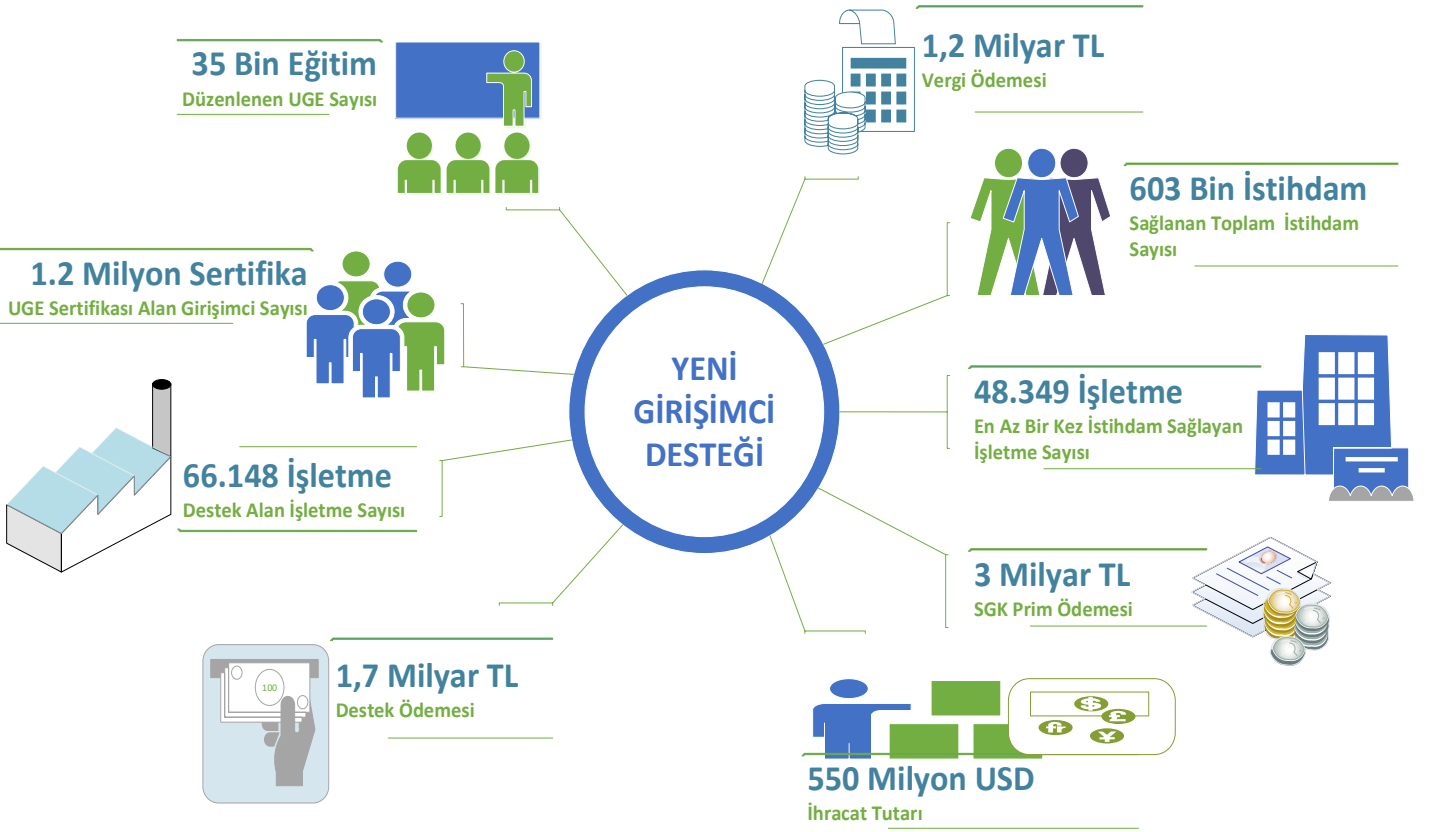
KOSGEB personeli ve girişimciler ile yapılan görüşmeler; destek süresince bilgi sistemleri anlamında sağlanan olumlu gelişmelerin hem personelde hem de girişimcilerde memnuniyet artırıcı bir etki yarattığı görülmüştür. Özellikle Bürokrasinin Azaltılması ve Mevzuatın Sadeleştirilmesi çalışmaları kapsamında 2018 yılında e-devlet uygulamalarına geçiş sağlanması olumlu karşılanmıştır. Hem KOSGEB personelinin hem de girişimcilerin bu konudaki memnuniyetleri sadeleştirme çalışmalarının Yeni Girişimci Desteği açısından olumlu sonuç verdiğini göstermektedir.

Destek, hazırlandığı dönemin ihtiyaçları gözetilerek, girişimciliğin yaygınlaştırılması ve işgücüne katılımın teşvik edilmesi amaçlarıyla uygulamaya alınmış, uygulandığı uzun süreç boyunca değişen ihtiyaçlara uyum sağlanabilmesi ve uygulamada yaşanan aksaklıkların giderilebilmesi için birçok kez değişikliğe uğramıştır.

Uzun uygulama döneminin sonunda desteğin amacı bakımından değerlendirme yapıldığında; ülkede girişimciliğin yaygınlaştırılması bağlamında önemli katkılar sunulduğu saha araştırmaları ve idari kayıtlardan elde edilen verilerle anlaşılmıştır.

Sonuç olarak on binlerce girişimcinin kendi işini kurması sağlanmış ve söz konusu girişimciler arasından başarılı işletmeler de ortaya çıkmıştır. Genel bir değerlendirme yapıldığında bu destek programının misyonunu tamamladığı ve ortaya çıkan sorunların revizyonlarla çözülemeyecek boyutlara ulaştığı görüldüğünden; uygulama süresinin tamamlanmasının ve desteğin yerini günün şartlarına daha uygun bir destek programına bırakması yönünde verilen kararın yerinde olduğu değerlendirilmektedir.

Her ne kadar bu çalışmanın konusu olmasa da çalışma kapsamında yürütülen görüşmelerde Yeni Girişimci Desteği'nin devamı niteliğinde sayılabilecek Geleneksel Girişimci Destek Programı ve İleri Girişimci Destek Programlarının memnuniyetle karşılandığına yönelik işaretler de alınmıştır.



2. İşbirliği-Güçbirliği Destek Programı (Temmuz 2020)

İşbirliği-Güçbirliği Destek Programı 2010 yılında yürürlüğe giren KOSGEB Destek Programları Yönetmeliği'nin bir parçası olarak 2010 yılı Temmuz ayında uygulamaya alınmış ve 2018 yılı Kasım ayına kadar programa başvuru kabul edilmiştir. KOSGEB bünyesinde destek programlarına yönelik bir izleme ve değerlendirme sistemi kurulmasını müteakip uygulama süreci sona eren destek programlarına yönelik değerlendirme çalışmaları yürütülmesine başlanmış olup İşbirliği - Güçbirliği Destek Programı da bu kapsamda ilk grupta değerlendirilen programlardan birisi olmuştur.

Programa yönelik yürütülen değerlendirme çalışmasına 2019 yılı Mayıs ayında başlanmış, çeşitli kesintilerle devam eden çalışmalar 2020 yılı Temmuz ayı içerisinde sona ermiş ve bu değerlendirme raporu hazırlanmıştır. Raporun hazırlık sürecinde KOSGEB idaresi kayıtları ile diğer kamu kurumlarından alınan çeşitli kayıtlar bir arada kullanılmış ve ayrıca saha araştırması kapsamında anket ve görüşme yöntemleri aracılığıyla veri toplanmıştır.

İşbirliği-Güçbirliği Destek Programı ile “küçük ve orta ölçekli işletmelerin işbirliği-güçbirliği anlayışıyla bir araya gelerek; ortak tedarik, ortak tasarım, ortak pazarlama, ortak laboratuvar, ortak imalat, ortak hizmet sunumu ve benzeri konular ile Orta-Yüksek ve Yüksek Teknoloji alanlarında hazırlayacakları ortak imalata yönelik işbirliği-güçbirliği projelerin desteklenmesi” amaçlanmıştır. İşletmelerin; ortak sorunlara ortak çözümler getiren, maliyet düşürücü ve rekabet avantajı sağlayıcı nitelikteki projeleri ile orta-yüksek ve yüksek teknoloji Alanlarında ortak imalata yönelik gerçekleştirilecek İşbirliği-Güçbirliği Projeleri işletici kuruluş marifetiyle desteklenmiştir. 2010 - 2018 döneminde destek programından faydalanan 270 işletici kuruluşa 92 milyon TL destek sağlanmıştır. Destek tutarının %65'ini makine-teçhizat alım desteği oluşturmuştur.

Gelir İdaresi Başkanlığı'ndan alınan verilere göre desteklenen işletmelerin hayatta kalma durumları incelendiğinde; destek alan işletmelerin %83'ünün 2019 yılı Kasım ayı itibarıyla faaliyetlerine devam etmekte olduğu, %17'sinin ise faaliyetinin sonlandığı görülmüştür. Kapanan işletmelerin ortalama yaşam süreleri 4.25 yıldır.

KOBİ'ler ödedikleri vergiler ile de ekonomiye katkı sağlamaktadır. Programdan faydalanan işletmeler 2010 - 2019 döneminde 46.5 milyon TL vergi ödemişlerdir. İşletmelere sağlanan geri ödemeli destek dahil edilmeden sağlanan geri ödemesiz destek miktarının %82'si işletmeler tarafından vergi olarak kamuya geri ödenmiştir.

Destek programından yararlanan işletmelerin istihdama da önemli katkıları olmuştur. SGK'dan alınan bilgilere göre desteklenen 260 işletme tarafından 20.425 kişiye istihdam sağlandığı tespit edilmiştir. İşletme başına en fazla istihdam sağlanan sektör 208 çalışan ile “Konaklama ve Yiyecek

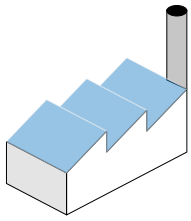
Hizmeti Faaliyetleri” olmuştur. İmalat sektöründe ise işletme başına ortalama 82 çalışan istihdam edilmiştir.

İstihdam verilerinin analizi sonucu ulaşılan bir diğer sonuç ise desteklenen işletmeler ile bu işletmelerde istihdam edilen çalışanlardan yapılan kesintiler aracılığıyla SGK’ya ödenen prim tahsilatının yaklaşık 163 Milyon TL çıkması olmuştur. Vergi ödemeleri ile birlikte düşünüldüğünde işletmelere sağlanan 92 Milyon TL desteğe karşılık işletmeler ve bu işletmelerde istihdam edilen çalışanlar aracılığıyla yaklaşık 210 Milyon TL vergi ve SGK primi ödemesi yapıldığı tespit edilmiştir. Üstelik bu hesaba desteklenen işletmelerde istihdam edilen çalışanlardan alınan gelir vergisi dâhil değildir.

Bir diğer analiz de işletmelerin ortaklık yapısının proje sonrasında da korunup korunmadığının incelenmesi olmuştur. Bu amaçla işletmelere ilişkin Ticaret Sicil Gazetesi’leri aracılığıyla destek taahhüt tarihindeki ortaklık yapıları ile 2020 yılı Mayıs ayındaki ortaklık yapıları karşılaştırılmıştır. İnceleme sonucunda; faaliyetine devam eden işletmelerin %20’sinin ortaklık durumlarının değişmemiş olduğu, %38’inin ortaklık yapısının değişmiş olmasına rağmen mevcut ortaklık yapısında en az bir ortağın taahhüt tarihindeki ortaklardan biri olduğu ve %22’sinin ise ortaklık yapısının tamamen değişmiş olduğu sonucuna ulaşılmıştır. Bununla birlikte destekten faydalanan işletmelerin %29’u tek ortaklı işletme durumuna gelmiştir (77 işletme). Bu işletmelerden %56’sının destekten faydalanan işletmeden farklı bir kişiye/işletmeye devrettikleri (43), %44’ü ise destek başlangıç tarihinde ortaklardan birine devrettikleri görülmüştür (34).

Destegin işletmeler üzerindeki etkisini ve yararlanıcıların memnuniyet seviyelerini tespit etmek amacıyla bir anket çalışması yürütülmüştür. Ankete 80 işletme katılmış, 73 anket değerlendirilmeye alınmıştır. Buna göre ankete katılan işletmelerin %80’i maliyetlerinin azaldığı, %90’ı ise rekabet güçlerinin arttığı önermesine katılmıştır.

Ankete katılan 73 işletmeden 33’ü maliyetleri düşürmek; 32’si ise rekabet güçlerini artırmak amacıyla destekten faydalandığını belirtmiştir. Maliyetlerini düşürmek amacıyla desteklenen işletmelerin 30’u maliyetlerinin düşürülmesine; 32’si rekabet güçlerinin artırılmasına programın katkı sağladığını belirtmiştir. Ankete katılan işletmelerin verdiği cevaplar doğrultusunda programın maliyet düşürücü ve rekabet avantajı sağlayıcı nitelikte olduğu söylenebilir.



270 İşletici Kuruluş

Destek Alan İşletici Kuruluş Sayısı



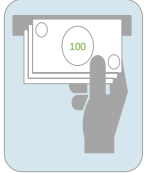
46,5 Milyon TL

Vergi Ödemesi



20.425 İstihdam

İstihdam Edilen Kişi Sayısı



92 Milyon TL

Destek Ödemesi



163 Milyon TL

SGK Prim Ödemesi



3. Nitelikli Eleman İstihdam Desteği (Ağustos 2020)

Genel Destek Programı – Nitelikli Eleman İstihdam Desteği, 2010 yılında yürürlüğe giren KOSGEB Destek Programları Yönetmeliği'nin bir parçası olarak aynı yılın Haziran ayında uygulamaya alınmış ve 2018 yılı Ekim ayına kadar desteğe başvuru kabul edilmiştir. KOSGEB bünyesinde destek programlarına yönelik bir izleme ve değerlendirme sistemi kurulmasını müteakip uygulama süreci sona eren bazı destek programları için değerlendirme çalışmaları yürütülmesine başlanmış olup Genel Destek Programı – Nitelikli Eleman İstihdam Desteği de bu kapsamda ilk grupta değerlendirilen desteklerden birisi olmuştur.

Desteğe yönelik yürütülen değerlendirme çalışmasına 2019 yılı Mayıs ayında başlanmış, çeşitli kesintilerle devam eden çalışmalar 2020 yılı Ağustos ayı içerisinde sona ermiş ve bu değerlendirme raporu hazırlanmıştır. Raporun hazırlık sürecinde KOSGEB idaresi kayıtları ile diğer kamu kurumlarından alınan çeşitli kayıtlar bir arada kullanılmış ve ayrıca saha araştırması kapsamında anket ve görüşme yöntemleri aracılığıyla veri toplanmıştır.

Genel Destek Programı ile “ülkenin ekonomik ve sosyal ihtiyaçlarının karşılanmasında, küçük ve orta ölçekli işletmelerin payının ve etkinliğinin artırılması, rekabet güçlerinin ve düzeylerinin yükseltilmesi, sanayide entegrasyonu ekonomik gelişmelere uygun biçimde gerçekleştirilmesi” amaçlanmıştır. Bu amaç doğrultusunda geliştirilen desteklerden biri olan Nitelikli Eleman İstihdam Desteği ile KOBİ'lerde nitelikli yeni çalışanlar istihdam edilmesini sağlamak hedeflenmiştir. Nitelikli Eleman İstihdam Desteği uygulandığı süre boyunca hedef kitleye verilen toplam KOSGEB destek miktarının (kredi faiz destekleri hariç) %19'unu oluşturmuştur.

Desteğin uygulandığı süreçte 54.650 işletme destekten 64.161 kez faydalanmış olup bu işletmelere 832 milyon TL destek sağlanmıştır. İşletme başına düşen destek tutarı 15.231 TL'dir. İşletmelerin %2,2'si ise destekten 3 dönem boyunca yararlanarak desteği kesintisiz bir biçimde kullanmıştır. Destek, KOSGEB'in kamuoyu tarafından en fazla tanınan ürünlerinden biri olmuş ve işletmelerde istihdam kapasitesinin geliştirilmesinde önemli bir rol oynamıştır.

Yürütülen değerlendirme çalışması, destekte yapılan bazı revizyonların kırılma noktası niteliği taşıdığını göstermiştir. 2015 - 2016 Yıllarında yapılan çeşitli değişikliklerin desteğin gidişatını değiştirdiği hem idari kayıtlar hem de saha araştırmasından elde edilen bilgiler aracılığıyla görülmüştür. Özellikle destek üst limitinin artması ve nitelikli elemana ödenecek aylık tutarda mezuniyet bazında ayrışmaya gidilmesi desteğe olan talebi artırmış ve destek ödemesi yapılan işletme sayısı 2017 yılına geçişte %51,4 artmıştır.

Yürütülen değerlendirme çalışmasında desteğin etkisinin ortaya koyulması amacıyla çeşitli göstergelere bakılmış ve desteklenen işletmelere ilişkin şu bilgilere ulaşılmıştır:

- Desteklenen işletmelerin %90,9'u 2019 yılı Kasım ayı itibarıyla faaliyetine devam etmektedir.
- Desteklenen işletmelerin destek öncesi, destek dönemi ve destek sonrası dönemlerdeki net satış hasılatı ve yurt içi satış değerleri arasında istatistiki olarak anlamlı bir fark olduğu tespit edilmiştir. Net satış hasılatında destekten sonraki ilk yılda ortalama %21,8 ve ikinci yılda %18,5 artış olmuştur. Yurt içi satışlarda ise bu değerler sırasıyla %21,8 ve %17,6 olarak gerçekleşmiştir.
- Destekten yararlanan ve yararlanmayan işletmeler karşılaştırıldığında net satış hasılatı değişkeni bakımından iki grup arasındaki fark destekten bir yıl sonra ortaya çıkmıştır. Destekten yararlanan işletmelerin net satış hasılatı yararlanmayanlara göre ortalama 120.105 TL daha fazladır.
- Yurt içi satışlara bakıldığında etkinin destekten sonraki ilk iki yıl boyunca sürdüğü tespit edilmiştir. Destekten sonraki ilk yılda; destekten yararlanan işletmelerin yurt içi hasılatı yararlanmayanlara göre ortalama 160.821 TL, ikinci yılda ise 118.439 TL daha fazladır.
- Desteklenen işletmelerin istihdam kapasitesinin artması; satışları, işletmenin rekabet gücünü ve sahip olunan teknik bilgi ve kapasiteyi arttırmıştır.
- Desteğin sonu ve başındaki ölçek durumları karşılaştırıldığında; işletmelerin %71,7'sinin ölçeğini koruduğu, %16'sının ise ölçeğini büyüttüğü tespit edilmiştir.
- İşletmelerin %80'i desteğin istihdam konusunda katkısı olduğunu hatta %15,4'ü destek olmasaydı nitelikli eleman istihdam edemeyeceklerini belirtmiştir.

İşletmelerde nitelikli yeni çalışanlar istihdam edilmesini sağlama hedefi olan desteğin esnek bir yapıya sahip olmasından hareketle ülkemizdeki en kapsayıcı istihdam desteği olduğu düşünülmektedir. Destek kapsamında istihdam edilen nitelikli elemanlar ile ilgili şu bilgilere ulaşılmıştır:

- 99.173 nitelikli eleman istihdam edilmiştir. 1 ile 3 arası nitelikli eleman istihdam eden işletmelerin oranı %90'dır.
- Nitelikli elemanların mezun olduğu üniversiteler arasında ilk sırayı %18,2 ile Anadolu Üniversitesi almıştır.
- Mühendislik ve İktisadi ve İdari Bilimler Fakültesi mezunları en fazla tercih edilen kişiler olmuştur.
- Destek tarihi dikkate alındığında istihdam edilen nitelikli elemanların %54,3'ünü 30 yaş altı kişiler oluşturmuştur.
- 2020 Yılı Mart ayı itibarıyla nitelikli elemanların %21,2'si istihdam edildikleri işletmelerde çalışmaya devam ettiği görülmüştür. İşten çıkmış/çıkarılmış (%78,8) nitelikli elemanların istihdam edildikleri işletmelerde çalışma süresi ortalama 455 gündür (1 yıl 3 ay). Destek

süreci sonlandıktan sonra bir müddet daha aynı işletmede çalışmaya devam eden nitelikli elemanlar için destek sonrası ortalama çalışma süresi ise 309 gün (10 ay) olmuştur.

- Desteğin uygulandığı dönemde KOBİ'lerde yeni istihdam edilen her 100 çalışandan yaklaşık 2,7'sinin Nitelikli Eleman İstihdam Desteği aracılığıyla istihdam edildiği söylenebilir.

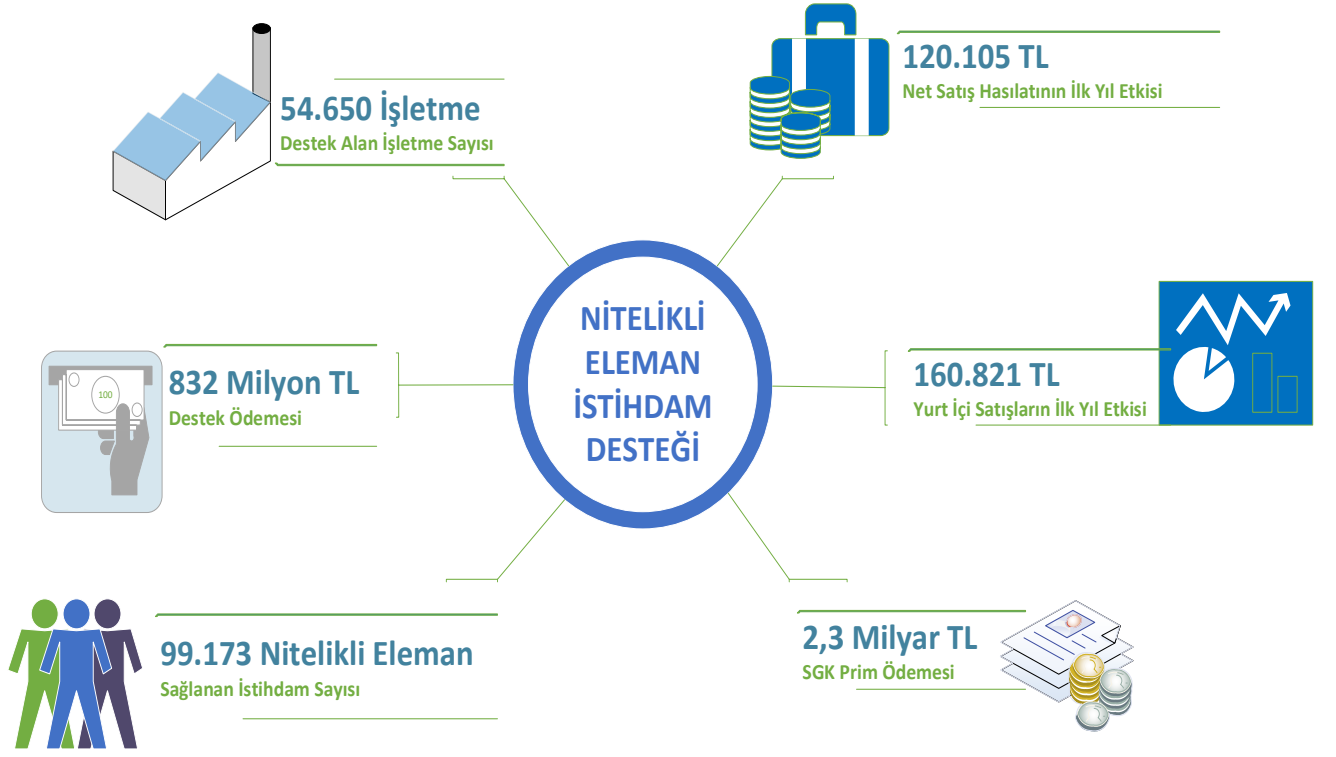
İstihdam ettikleri nitelikli elemanlar için SGK'ye desteklenen işletmeler tarafından 2,3 milyar TL prim ödemesi yapılmıştır. Bu rakam, verilen toplam Nitelikli Eleman İstihdam Desteği tutarı ile karşılaştırıldığında, işletmelere verilen her 1 TL destek için SGK'ye 2,74 TL prim ödemesi yapıldığı sonucuna ulaşılmıştır. Bu sonucun, destek aracılığıyla işletme ihtiyaçları karşılanırken kamu kaynaklarının ne kadar etkili ve verimli kullanıldığını gösterir nitelikte olduğu değerlendirilmektedir.

Desteğin işletmeler üzerindeki etkisini ve yararlanıcıların memnuniyet seviyelerini tespit etmek amacıyla bir anket çalışması yürütülmüştür. İşletmelerin %41,7'si nitelikli eleman ihtiyacını karşılamak, %28,8'i ise destek koşullarının cazip olması nedeniyle destekten faydalandığını belirtmiştir. İstihdam edilen nitelikli elemanların performansının beklentiyi karşıladığını belirten işletmelerin oranı %97,4, genel anlamda destekten memnun kaldığı belirten işletmelerin oranı ise %95,6'dır. En yüksek memnuniyetsizliğin ise destek limit ve oranları ile ilgili olduğu görülmüştür.

KOSGEB personeli ve işletmeler ile yapılan görüşmelerde; destek süresince bilgi sistemleri konusunda sağlanan olumlu gelişmelerin hem personelde hem de işletmelerde memnuniyet artırıcı bir etki yarattığı görülmüştür. Özellikle Bürokrasinin Azaltılması ve Mevzuatın Sadeleştirilmesi çalışmaları kapsamında 2018 yılında e-devlet uygulamalarına geçiş sağlanması olumlu karşılanmıştır. Hem KOSGEB personelinin hem de işletmelerin bu konudaki memnuniyetleri sadeleştirme çalışmalarının Nitelikli Eleman İstihdam Desteği açısından olumlu sonuç verdiğini göstermektedir.

Destek, hazırlandığı dönemin ihtiyaçları gözetilerek, nitelikli yeni çalışanlar istihdam edilmesi hedefiyle uygulamaya alınmış, uygulandığı uzun süreç boyunca değişen ihtiyaçlara uyum sağlanabilmesi ve uygulamada yaşanan aksaklıkların giderilebilmesi için birçok kez değişikliğe uğramıştır. Uzun uygulama döneminin sonunda desteğin hedefi bakımından değerlendirme yapıldığında, ülkede istihdamın artırılması bağlamında önemli katkılar sunulduğu saha araştırması ve idari kayıtlardan elde edilen verilerle anlaşılmıştır.

Her ne kadar bu çalışmanın konusu olmasa da çalışma kapsamında yürütülen görüşmelerde Nitelikli Eleman İstihdam Desteği'nin devamı niteliğinde sayılabilecek İşletme Geliştirme Destek Programı - Nitelikli Eleman İstihdam Desteği'nin memnuniyetle karşılandığına ve geçmişte yaşanan bazı sorunlara çözüm getirildiğine yönelik işaretler de alınmıştır.



Nitelikli Eleman İstihdam Desteği Alan

Nitelikli Eleman İstihdam Desteği Almayan

Müdahale Grubu
Genel Destek Programına 2010 – 2018 döneminde başvuruda bulunan ve 2014 yılında destekten ilk kez yararlanan KOBİ'ler

Kontrol Grubu
Genel Destek Programına 2010 – 2018 döneminde başvuruda bulunan KOBİ'lerden Genel Destek Programının diğer desteklerinden yararlananlar

Destek Öncesi ile Destekten 1 Yıl Sonraki Ortalamalar Arasındaki Fark

Net Satış Hasılatı
1 Milyon TL



Net Satış Hasılatı
927 Bin TL

Destek Öncesi ile Destekten 1 Yıl Sonraki Ortalamalar Arasındaki Fark

Yurt İçi Satışlar
955 Bin TL



Yurt İçi Satışlar
795 Bin TL

Destek Öncesi ile Destekten 2 Yıl Sonraki Ortalamalar Arasındaki Fark

Yurt İçi Satışlar
1,2 Milyon TL



Yurt İçi Satışlar
1 Milyon TL

4. Yurt İçi Fuar Desteđi (Ađustos 2020)

Ürün ve hizmetlerin, teknolojik gelişmelerin, bilgi ve yeniliklerin tanıtımı, pazarlanması, işbirliği ve iş bağlantılarının oluşturulması ve geliştirilmesi için gerçekleştirilen bir tanıtım etkinliği olarak tanımlanabilen fuarlar günümüzde giderek önemi artan ve daha yaygın kullanılan bir pazarlama iletişimi aracı haline gelmiştir. Küresel Fuar Endüstrisi Birliği tarafından 2019 yılında yayımlanmış olan ‘Fuarların Global Ekonomik Etkileri’ başlıklı rapora göre 2018’de düzenlenen fuarlar ile dünya ekonomisinde 325 milyar Dolarlık satış hacmi ve 3,2 milyon istihdam oluşturulmuştur.

Diđer taraftan fuarlar, katılmak isteyen işletmeler açısından zahmetli bir süreç ve masraflı bir etkinliktir. Bir fuar katılımının maliyeti, o fuar için harcanan emek, zaman ve paranın toplamından oluşmaktadır. İşletmelerin büyük kısmı ve özellikle KOBİ’ler için bu üç faktör arasında eksikliği en fazla hissedilen ise paradır. Yani fuar katılımının önündeki KOBİ’ler açısından en büyük problem finansmandır. KOBİ’ler için ortalama 4-5 gün sürecek bir fuar organizasyonunun işletmeye maliyeti 10 binlerce TL’yi bulabilmektedir. Bu kapsamda çeşitli kurum ve kuruluşlar tarafından sağlanan fuar destekleri işletmelerin fuara katılımlarını teşvik etmekte ve onları ulusal ve uluslararası alanda ön plana çıkarmaktadır.

İşletmelerin fuar katılımları, KOSGEB tarafından 1990’lı yılların başından itibaren çeşitli yöntemlerle desteklenmiş ve zaman içerisinde çeşitli ad ve yöntemlerle buna yönelik destekler sunulmaya devam edilmiştir. 2010 yılına gelindiğinde ise 15 farklı destekten oluşan Genel Destek Programı kapsamında Yurt İçi Fuar Desteđi’ne yer verilmiştir. Söz konusu program 2010-2018 yılları arasında uygulanmış, 26 Kasım 2018 itibarıyla yürürlükten kaldırılmış ve program süreci başlayan işletmelerin destek süreci ise devam etmektedir. Ayrıca Yurt İçi Fuar Desteđi’nin uygulanmasına İşletme Geliştirme Destek Programı kapsamında devam edilmektedir.

KOSGEB bünyesinde destek programlarına yönelik bir izleme ve değerlendirme sistemi kurulmasını müteakip uygulama süreci sona eren destek programlarına yönelik değerlendirme çalışmaları yürütülmesine başlanmış olup Genel Destek Programı - Yurt İçi Fuar Desteđi de bu kapsamda ilk grupta değerlendirilen desteklerden birisi olmuştur.

Desteđe yönelik yürütölen değerlendirme çalışmasına 2019 yılı Mayıs ayında başlanmış, çeşitli kesintilerle devam eden çalışmalar 2020 yılı Temmuz ayı içerisinde sona ermiş ve bu değerlendirme raporu hazırlanmıştır. Raporun hazırlık sürecinde KOSGEB İdaresi kayıtları, diđer kamu kurumlarından alınan kayıtlar, yurt içi ve yurt dışını kapsayacak şekilde gerçekleştirilen literatür araştırmasıyla elde edilen veriler ve saha araştırması kapsamında anket ve görüşme yöntemleri aracılığıyla desteđe paydaş tüm taraflardan elde edilen veriler bir arada kullanılmıştır.

Yurt İçi Fuar Desteđinin de içerisinde yer aldığı Genel Destek Programı ile “ülkenin ekonomik ve sosyal ihtiyaçlarının karşılanmasında, küçük ve orta ölçekli işletmelerin payını ve etkinliğini artırmak, rekabet

güçlerini ve düzeylerini yükseltmek, sanayide entegrasyonu ekonomik gelişmelere uygun biçimde gerçekleştirmek” amaçlanmıştır. 2010-2018 döneminde, 2.691 farklı fuar destek kapsamına alınmış olup bu fuarlara katılım sağlayan yaklaşık 30 bin işletmenin, 100 binin üzerinde fuara katılımına yönelik olarak 358 milyon TL destek sağlanmıştır. İşletme başına düşen destek tutarı 12.023 TL’dir. İşletmelerin %5,8’i ise destekten 3 dönem boyunca yararlanarak desteği kesintisiz bir biçimde kullanmıştır. Destek, KOSGEB’in en fazla talep gören ürünlerinden biri olmuş ve işletmelerin satışlarını artırmasında önemli bir rol oynamıştır.

Destek kapsamında sağlanan destek tutarının %75’inden fazlasının yurt içi uluslararası ihtisas fuarlarına, %25’e yakınının ise yurt içi ihtisas fuarlarına katılan işletmeler tarafından kullanıldığı, İzmir Enternasyonal Fuarına katılan işletmelere verilen desteğin toplam destek tutarı içerisindeki payının ise yaklaşık %1 olduğu görülmüştür. Destekten faydalanan işletmelerin %56’sının imalat, %27’sinin ticaret sektöründe faaliyet gösterdiği görülmüştür.

2012 yılında ülke genelinde düzenlenen fuarların yaklaşık %70’i destek kapsamına alınırken, 2016 yılında ilk defa düzenlenen fuarların destek kapsamına alınmasıyla, söz konusu oran yıllar itibarıyla artarak 2018 yılında %85’e çıkmıştır. Ayrıca 2012-2018 yılları arasında KOSGEB tarafından destek kapsamına alınan fuarların yaklaşık 3’te 1’inin 2 fuar organizatör grup tarafından düzenlendiği görülmüştür.

Desteklenen işletmelerin coğrafi bölgelere göre dağılımı incelendiğinde; Ardahan hariç bütün illerde destekten faydalanan en az bir işletme olduğu tespit edilmiş olmakla birlikte destekten faydalanan işletmelerin bölgesel dağılımında ilk sırayı Marmara’nın aldığı (%50), bu bölgeyi İç Anadolu ve Ege Bölgesinin takip ettiği tespit edilmiştir (sırasıyla %17 ve %12). Doğu Anadolu ise %2,5 ile en düşük payı alan bölge olmuştur. Desteğin 1 il hariç diğer bütün illerde kullanılmış olmasında KOSGEB’in yaygın hizmet ağının önemli bir payı olduğu değerlendirilmekte olup bu durum ayrıca desteğin geniş ülke coğrafyasının tamamına hitap ettiğini göstermektedir.

Yürütülen değerlendirme çalışması kapsamında desteklenen işletmelerin destek öncesi ve sonrası durumları KOSGEB, Ticaret Bakanlığı, SGK ve GİB kayıtları kullanılarak karşılaştırılmıştır. Buna göre destek kapsamında katıldığı fuar sonrası işletmelerin;

- Yaklaşık %17’sinin ölçeğinin büyüdüğü, %82’sinin net satış hasılatının arttığı, %70’inin ise istihdamının arttığı,
- Yaklaşık %78’inin yurt içi satışlarının, %65’inin faaliyet karının ve %59’unun ihracatının arttığı

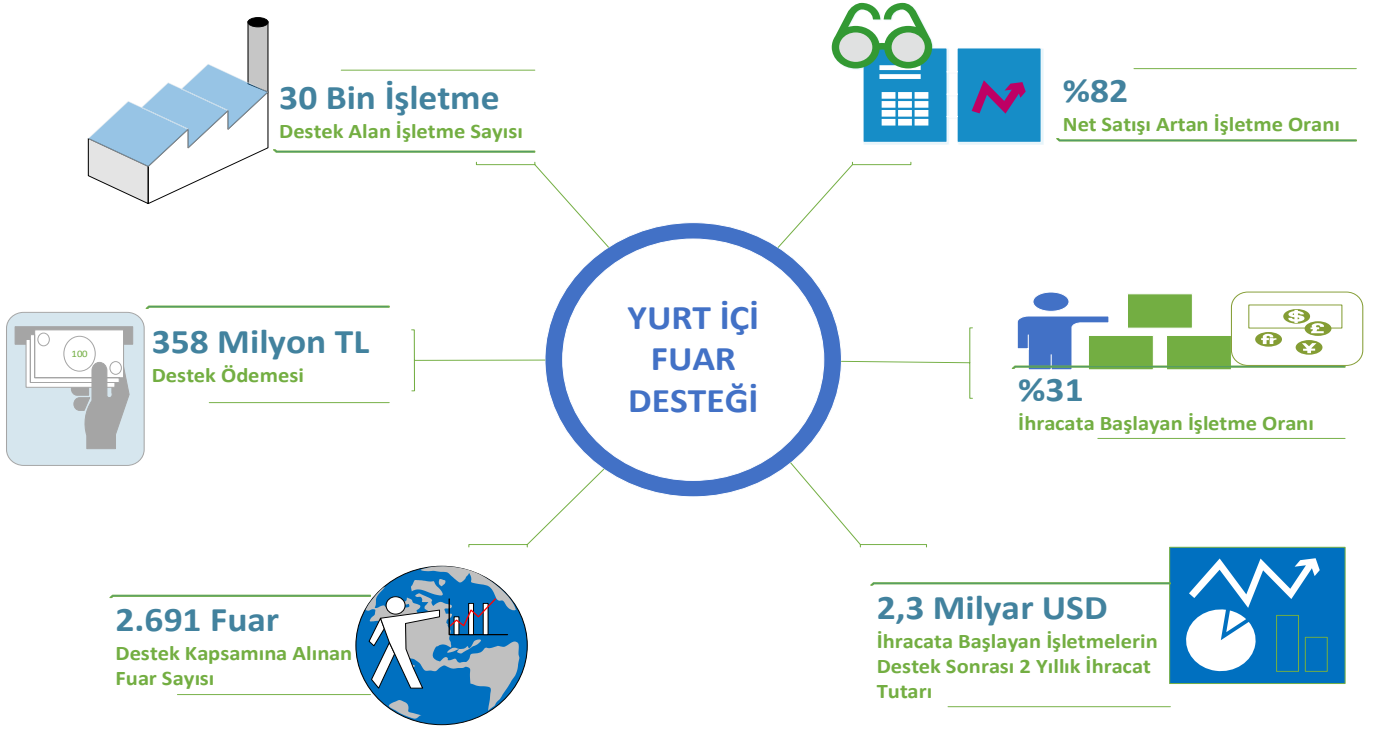
görülmüştür. Ayrıca katılım sağladığı fuar öncesi ihracatı bulunmayan işletmelerin %31’inin fuar katılımı sonrası ihracata başladığı ve bu işletmelerin destek yılı ve desteği takip eden 2 yıl içerisinde yaklaşık 2,3 milyar Dolar ihracat yaptıkları görülmüştür.

İşletmelerde gözlenen olumlu değişimlerin ne kadarının destekten kaynaklandığını tahmin edebilmek amacıyla bir kontrol grubu oluşturulmuş ve desteklenen işletmeler ile desteklenmeyen işletmelerin destek öncesi ve sonrası durumları seçili göstergeler üzerinden karşılaştırılmıştır. Buna göre; net satış hasılatı, yurt içi satışlar ve ihracat bakımından destekten yararlanan işletmelerin yararlanmayanlara göre destek kapsamında katıldığı ilk fuardan sonraki üç yıl boyunca daha yüksek performans gösterdiği sonucuna ulaşılmıştır.

Desteğin işleyişine ilişkin işletme ve paydaş görüşlerini daha detaylı olarak alabilmek için yürütülen saha araştırmasının ilk aşaması kapsamında destekten faydalanan işletmelerin katılım sağladığı bir anket çalışması yürütülmüş ve 1.113 işletmeden gelen cevaplar analiz edilmiştir. Bu kapsamda fuarların işletme beklentilerini karşılama düzeyinin yaklaşık %88 olduğu ve işletmelerin destekten memnuniyet düzeylerinin ise %92 olduğu görülmüştür. Ayrıca işletmelerin %60'ı katılım sağlanan fuarların yurt dışı satışlara katkısı olduğunu belirtmiştir. Yine işletmelerin %19'u destek olmasaydı fuara katılmayacağını belirtmiştir. Desteğin işletmelere doğrudan katkısını gösterir bu oran dışında, bazı işletmeler açısından da kısmi katkı sağlama durumu söz konusudur. Buna göre ankete katılan işletmelerin %55'i destek olmasaydı fuar katılımını erteleyeceklerini veya fuara daha az m² ile katılacaklarını belirtmiş ve katkısallık oranı toplam %74 seviyesinde gerçekleşmiştir.

Saha araştırmasının ikinci aşamasında ise desteğin tasarım ve uygulama aşamalarında görev alan KOSGEB personeli, destekten faydalanan işletmeler ve fuar organizatör kuruluşlarının yanı sıra Ticaret Bakanlığı ve Türkiye Odalar ve Borsalar Birliği gibi paydaşlar ile toplam 27 görüşme gerçekleştirilmiştir. Görüşmeler ile desteğe taraf tüm kesimlerin destek hakkındaki tecrübeleri, düşünceleri ve fikirleri hakkında bilgi edinilmesi amaçlanmıştır. Bu görüşmelerde paydaşlar tarafından; özellikle mikro ve küçük ölçekli işletmeler açısından desteğin teşvik edici ve cesaretlendirici bir işlev üstlendiği; küçük illerde düzenlenen fuarların, düzenlendikleri illerin ekonomileri için büyük önem taşıdığı ve bölgesel düzeyde pek çok sektörde ekonomik aktiviteye sebep olduğu; desteğin işletmeler, fuarcılık sektörü ve dolayısıyla ülke ekonomisi için önemli katkılar sunduğu belirtilerek desteğin varlığından duyulan memnuniyet vurgulanmıştır.

Destek, hazırlandığı dönemin ihtiyaçları gözetilerek, işletmelerin fuar katılımlarını teşvik etmek hedefiyle uygulamaya alınmış, uygulandığı uzun süreç boyunca değişen ihtiyaçlara uyum sağlanabilmesi ve uygulamada yaşanan aksaklıkların giderilebilmesi için birçok kez değişikliğe uğramıştır. Uzun uygulama döneminin sonunda desteğin hedefi bakımından değerlendirme yapıldığında; işletmelere satışlarını artırmaları, ihracata başlamaları ve ihracatlarını artırmaları bakımından katkı sağlandığı görülmüş olup desteğin gerek hedef kitle gerekse de diğer paydaşlar nezdinde memnuniyet oluşturduğu tespit edilmiştir.



Yurt İçi Fuar Desteği Alan

Müdahale Grubu
Genel Destek Programına 2010 – 2018 döneminde başvuruda bulunan KOBİ'lerden bu destekten yararlananlar

Yurt İçi Fuar Desteği Almayan

Kontrol Grubu
Genel Destek Programına 2010 – 2018 döneminde başvuruda bulunan KOBİ'lerden Genel Destek Programının diğer desteklerinden yararlananlar

Destek Öncesi ile Destekten 1 Yıl Sonraki Ortalamalar Arasındaki Fark



Destek Öncesi ile Destekten 1 Yıl Sonraki Ortalamalar Arasındaki Fark



Destek Öncesi ile Destekten 1 Yıl Sonraki Ortalamalar Arasındaki Fark



5. KOBİGEL-KOBİ Gelişim Destek Programı 2017-1 (Aralık 2021)

Küreselleşmenin hız kazandığı ve rekabetin yoğunlaştığı günümüz dünyasında uluslararasılaşma işletmelere hayatta kalabilmeleri ve büyümeleri için önemli fırsatlar sunmaktadır. Uluslararasılaşmayı kısaca, işletmelerin faaliyetlerini ulusal sınırların dışına yayması olarak tanımlamak mümkündür. İthalat yapmak, yurt dışındaki işletmeler ile teknolojik işbirlikleri yapmak veya yabancı doğrudan yatırımlar işletmelerin uluslararasılaşabilme yollarından bazılarıdır.

İhracat yapmak ise KOBİ'lerin uluslararasılaşmasını sağlayan yollardan belki de en değerlisidir. İhracat KOBİ'lerin pazarını büyütür ve ayrıca ölçek ekonomisinden yararlanmasına, fazla üretim kapasitesini veya çıktısını değerlendirmesine olanak sağlar. İhracata başlayan KOBİ'ler için uluslararası ticaret, daha yüksek verimlilik ve büyüme anlamına gelir. Ancak, ihracat yapmaya karar veren KOBİ'lerin, yeni müşterileri belirlemek, rutinlerini uyarlamak ve yeni yetenekler edinmek için önemli yatırımlar (insan kaynakları, zaman, mali) yapmaları gerekir.

KOBİ'lerin büyük işletmelere göre daha az kaynağa ve kapasiteye sahip olması uluslararası pazarlara girmek ve bu pazarların gereksinimlerini karşılamak konusunda daha fazla engeli aşmaları gerektiği anlamına gelmektedir. Türkiye'deki KOBİ'lerin ekonomiye olan katkıları göz önünde bulundurulduğunda uluslararası ticarete yeterince temsil edilmediklerini söylemek mümkündür. TÜİK'e göre 2020 yılında toplam ihracatın %36,4'ünü KOBİ'ler gerçekleştirmiştir. Sayıları ve istihdamdaki payları göz önüne alındığında KOBİ'lerin ihracattan aldıkları payın geliştirilmeye açık olduğu düşünülmektedir.

Sürdürülebilir ekonomik büyüme açısından ise ihracatın kompozisyonu büyük önem taşımaktadır. Ülke ihracatı içerisinde yüksek katma değerli ürünlerin payı fazla olan ülkeler gelişmişlik sıralamalarında üst basamaklara çıkmaktadır.

Türkiye'de üretim sürecinde ağırlıklı olarak ithal girdi kullanıldığından, yüksek teknoloji kullanılarak gerçekleştirilen sanayi üretimindeki artış, ithal girdi ihtiyacını da artırmaktadır. Ayrıca, Türkiye'de yüksek teknoloji imalatına girdi sağlayabilecek yerel sanayinin yeterince gelişmemiş olması nedeniyle elde edilecek katma değer önemli bir kısmı da yurt dışına gitmektedir.

Yüksek teknoloji ve orta-yüksek teknolojlili sektörlerde faaliyet gösteren işletmelerin imalat sektöründeki tüm işletmeler içerisindeki oranı ve yüksek teknoloji ve orta-yüksek teknolojlili ürünlerin imalat sanayi ihracatından aldıkları pay yıllar içerisinde artmıştır. Buna rağmen OECD ülkeleri ile karşılaştırıldığında yüksek teknoloji ihracatı açısından Türkiye'nin hala kat edeceği mesafeler olduğu değerlendirilmektedir.

Onuncu Kalkınma Planı kapsamında belirlenen "Türkiye'nin uluslararası rekabet gücünü ve dünya ihracatından aldığı payı artırmak için imalat sanayinde dönüşümü gerçekleştirerek yüksek katma değerli yapıya geçmek ve yüksek teknoloji sektörlerinin payını artırmak" temel amacına

ulaşılabilmesine katkı sağlamak için KOSGEB, KOBİGEL KOBİ Gelişim Destek Programı altında 2017-1 proje teklif çağrısını tasarlamış ve uygulamıştır.

KOBİGEL, KOBİ Proje Destek Programının uygulama sürecinin sonlandırılmasının ardından proje esaslı bir destek programının varlığına duyulan ihtiyaç neticesinde, daha önce KOSGEB destek programları arasında yer alan Çağrı Esaslı Tematik Proje Destek Programının yapısı örnek alınarak oluşturulmuştur. İlk kez 2016 yılında uygulanan, çağrı esaslı ve işletmelerin belirlenen konularda hazırladıkları projelerin desteklenmesine dayanan bir destek programıdır. Kolaylıkla uyarlanabilir, esnek bir yapıda tasarlanan KOBİGEL ile “Ülkenin ulusal ve uluslararası hedefleri doğrultusunda, küçük ve orta ölçekli işletmelerin, ekonomideki paylarının ve etkinliklerinin artırılması, rekabet güçlerinin ve sağladıkları katma değerini yükseltilmesi” amaçlanmıştır. KOBİGEL kapsamında 2021 yılı sonuna kadar 10 çağrı ilan edilmiştir. Bu rapor KOBİGEL çağrılarına ilişkin hazırlanan ilk değerlendirme raporudur.

KOSGEB’in hedef kitesinde yer alan imalatçı işletmeler arasında Genel Destek Programı/İşletme Geliştirme Destek Programı ile birlikte en çok bilinen KOSGEB desteklerinden birisi de KOBİGEL’dir. Makine-teçhizat, yazılım gibi unsurların da desteklenmesini içeren yapısıyla KOBİGEL imalatçı işletmelerin birçok probleminin çözümü için başvurabildiği bir programdır.

2017 yılında programın üçüncü uygulaması için 500 milyon ₺ bütçeli “Üretim ve İhracatta Teknoloji Seviyesi Yüksek, Katma Değerli Ürünlerin ve KOBİ’lerin Payının Arttırılması” 2017-1 proje teklif çağrısı ilan edilmiş ve 8 farklı konu başlığı altında işletmelerin hazırladıkları projelerin desteklenmesine karar verilmiştir. Bu çalışma kapsamında 2017-1 Çağrısı içerisinde yer alan 8 konudan en çok destek verilen ikisi olan;

- İhracat kapasitesinin arttırılması ve yeni pazarlara açılım
- Orta-yüksek ve yüksek teknolojili sektörlerin üretim ve ihracattaki ağırlığının arttırılması

konuları değerlendirilmiştir. Bu kapsamda proje teklif çağrısına yönelik yürütülen değerlendirme çalışmasına 2020 yılı Kasım ayında başlanmış ve öncelikle ara değerlendirme çalışması olarak başlayan çalışmalar veri analizi aşamasında incelenen projelerin hepsinin tamamlandığı ve proje sonrası izleme süreçlerinin bitme aşamasında olduğu görüldüğünden nihai değerlendirme çalışmasına dönüştürülmüştür. Kapsamın genişletilmesiyle birlikte çalışmalar 2021 yılı Aralık ayında sona ermiş ve bu değerlendirme raporu hazırlanmıştır. Raporun hazırlık sürecinde KOSGEB ve diğer kamu kurumlarından alınan çeşitli idari kayıtlar birlikte kullanılmış ve ayrıca saha araştırması kapsamında anket ve görüşme yöntemleri aracılığıyla veri toplanmıştır. Ek olarak desteğin sonuçlarının somutlaştırılabilmesi amacıyla desteklenen ve başarılı sonuçlar elde eden işletmelerin hikâyeleri derlenerek bu hikâyelere raporda kısaca yer verilmiştir.

Raporun ilk bölümünde destek programı ile değerlendirmeye konu çağrı konuları ve destek programının uygulandığı dönemde ülkedeki ve dünyadaki ekonomik durum ve eğilimler tanıtılmış, ikinci bölümde çalışmanın yöntemine açıklanmış, üçüncü bölümde toplanan verilerin analizi sonucunda ulaşılan bulgular detaylı olarak anlatılmış ve değerlendirme sorularının cevapları

aktarılmış, son bölümde ise verilerin analizi ile elde edilen bulgulardan ulaşılan sonuçlara ve bu sonuçlara dayanarak ortaya koyulan önerilere yer verilmiştir.

2017-1 Çağrısı için ayrılan 500 milyon ₺'lik bütçenin %92,1'i kullanılmıştır. Kullanılan bütçenin %62,4'ü bu raporun konusunu oluşturan "İhracat kapasitesinin arttırılması ve yeni pazarlara açılım" ve "Orta-yüksek ve yüksek teknoloji sektörlerin üretim ve ihracattaki ağırlığının arttırılması" konuları kapsamındaki projelerin finansmanına aktarılmıştır. Yararlanıcı sayısı açısından değerlendirildiğinde ise desteklenen işletmelerin %58,1'i bu iki konu kapsamında desteklenmiştir.

"İhracat kapasitesinin arttırılması ve yeni pazarlara açılım" konusunda; işletmelerden 2.448 başvuru gelmiş, 2.236 başvuru kurula iletilmek üzere uzmanlar tarafından onaylanmış, 860 işletme taahhütname vermiş ve 645 işletme ise yaklaşık 165 milyon ₺ destek almıştır. Projelerin başarı ile tamamlanma oranı %82'dir.

"Orta-yüksek ve yüksek teknoloji sektörlerin üretim ve ihracattaki ağırlığının arttırılması" konusunda ise işletmelerden 1.414 başvuru gelmiş, 1.295 başvuru kurula iletilmek üzere uzmanlar tarafından onaylanmış, 716 işletme taahhütname vermiş ve 522 işletme ise yaklaşık 122 milyon ₺ destek almıştır. Projelerin başarı ile tamamlanma oranı %82'dir.

Ayrıca, değerlendirilen iki çağrı konusu kapsamında, desteklenen projeler aracılığıyla 1.363 personelin istihdam edilmesi sağlanmıştır. İki çağrı konusu kapsamında desteklenen işletmelerden 911'i 195 farklı ülkeye 2018-2020 yılları arasında yaklaşık 3,2 milyar \$ ihracat yapmıştır.

Her iki konu için de işletmelerin en çok faydalandıkları destek türleri Makine-Teçhizat Desteği ile Personel Desteği olmuştur. En az faydalanılan destek ise Geri Ödemeli Yazılım Desteği olmuştur.

İki çağrı konusu kapsamında desteklenen işletmelerin performansları, desteğe başvuru yapmasına rağmen desteklenmeyen işletmelerle karşılaştırılmıştır. Buna göre "İhracat kapasitesinin arttırılması ve yeni pazarlara açılım" çağrı konusu kapsamında;

- 2021 yılı Kasım ayı itibarıyla kapanma oranı; desteklenenlerde %0,9 iken, desteklenmeyenlerde %3,1'dir.
- Yurt içi satış tutarları bakımından desteklenen ve desteklenmeyen işletmelerin ortancaları arasında; destek yılı 3,4 puan desteklenmeyen işletmeler lehine fark oluşurken, destekten sonraki ilk yıl 14,5 puan ve destekten sonraki ikinci yıl ise 2,8 puan fark desteklenen işletmeler lehine oluşmuştur.
- Net satış hasılatı bakımından desteklenen ve desteklenmeyen işletmelerin ortancaları arasında; destek yılı 4,7 puan destekten sonraki ilk yıl 13 puan ve destekten sonraki ikinci yıl ise 22,9 puan fark desteklenen işletmeler lehine oluşmuştur.
- İhracat bakımından desteklenen ve desteklenmeyen işletmelerin ortancaları arasında; destek yılı 6,3 puan destekten sonraki ilk yıl 43,6 puan ve destekten sonraki ikinci yıl ise 8,6 puan fark desteklenen işletmeler lehine oluşmuştur.

- Desteklenen 645 işletmenin 41'i (%6,4), desteklenmeyen 1.591 işletmenin 134'ü (%8,4) 2018 ve sonrasında ihracata başlamıştır. 2018 - 2020 yılları arasında desteklenen ve ihracata yeni başlayan işletmeler 64,7 milyon \$, desteklenmeyen ve ihracata yeni başlayan işletmeler 97 milyon \$ ihracat yapmıştır. Ortancalar üzerinden bir değerlendirme yapılırsa; desteklenen işletmelerin desteklenmeyen işletmelere göre destek yılı 2,9 kat, destekten bir yıl sonra 5,2 kat, destekten iki yıl sonra ise 3,3 kat daha fazla ihracat yaptıkları görülmüştür.
- Desteklenen işletmelerin %70,3'ü destekten sonraki 2018 - 2020 döneminde pazar sayısını destek öncesi döneme göre artırmıştır.
- Desteklenen işletmelerin %66,4'ü destekten sonraki 2018 - 2020 döneminde yeni ülkelere ihracat yapmıştır.
- 2016 ve 2017 yıllarında hiç ihracat yapmadığı bir ülkeye, destek yılı ve sonraki iki yıl içerisinde ilk defa ihracat yapan işletmelerin oranı %85,3'tür. 177 farklı ülkeye ilk kez ihracat yapılmıştır.
- “Orta-yüksek ve yüksek teknoloji sektörlerin üretim ve ihracattaki ağırlığının artırılması” çağrı konusu kapsamında ise;
- 2021 yılı Kasım ayı itibarıyla kapanma oranı; desteklenenlerde %0,8 iken, desteklenmeyenlerde %2,1'dir.
- Yurt içi satış tutarları bakımından desteklenen ve desteklenmeyen işletmelerin ortancaları arasında; destek yılı 28,1 puan destekten sonraki ilk yıl 25,8 puan ve destekten sonraki ikinci yıl ise 36 puan fark desteklenen işletmeler lehine oluşmuştur.
- Net satış hasılatı bakımından desteklenen ve desteklenmeyen işletmelerin ortancaları arasında; destek yılı 10,9 puan destekten sonraki ilk yıl 8,1 puan ve destekten sonraki ikinci yıl ise 4,7 puan fark desteklenen işletmeler lehine oluşmuştur.
- İhracat bakımından desteklenen ve desteklenmeyen işletmelerin ortancaları arasında; destek yılı 4 puan destekten sonraki ilk yıl 6 puan ve destekten sonraki ikinci yıl ise 2 puan fark desteklenen işletmeler lehine oluşmuştur.
- Desteklenen 522 işletmenin 49'u (%9,3), desteklenmeyen 773 işletmenin 76'sı (%9,8) 2018 ve sonrasında ihracata başlamıştır. 2018 - 2020 yılları arasında desteklenen ve ihracata yeni başlayan işletmeler 25,8 milyon \$, desteklenmeyen ve ihracata yeni başlayan işletmeler 31,8 milyon \$ ihracat yapmıştır. Ortancalar üzerinden bir değerlendirme yapılırsa; desteklenen işletmelerin desteklenmeyen işletmelere göre destek yılı 2,1 kat, destekten bir yıl sonra 1,4 kat, destekten iki yıl sonra ise 1,5 kat daha fazla ihracat yaptıkları görülmüştür.
- Desteklenen işletmelerin %74'ü destekten sonraki 2018 - 2020 döneminde pazar sayısını destek öncesi döneme göre artırmıştır.
- Desteklenen işletmelerin %68,1'i destekten sonraki 2018 - 2020 döneminde yeni ülkelere ihracat yapmıştır.
- 2016 ve 2017 yıllarında hiç ihracat yapmadığı bir ülkeye, destek yılı ve sonraki iki yıl içerisinde ilk defa ihracat yapan işletmelerin oranı %89,7'dir. 187 farklı ülkeye ilk kez ihracat yapılmıştır.

Yürütülen saha araştırmasının ilk aşaması kapsamında elektronik ortamda uygulanan anket sonucunda desteklenen işletmelerde genel memnuniyet seviyelerinin oldukça yüksek çıktığı görülmüştür. Ayrıca işletmeler desteğin; proje geliştirme ve yürütme kapasitelerini artırmaları, üretim kalitesini artırmaları, mal/hizmet üretiminde verimliliği artırmaları, rekabet güçlerini artırmaları konularında fayda sağladığı kanaatindedirler. Anket analizinden elde edilen bir diğer sonuç ise destek yılı olan 2018’de ülkemizde döviz kurlarında yaşanan ani artışın da etkisiyle destek üst limitlerinin işletmeler tarafından yetersiz bulunması olmuştur.

“İhracat kapasitesinin artırılması ve yeni pazarlara açılım” çağrı konusu kapsamında desteklenen işletmelerin %54,1’i destek olmasaydı projeyi ya daha ileri bir tarihte ya da daha az yatırım ile gerçekleştireceğini, %17,2’si ise destek olmasaydı bu projeyi gerçekleştirmeyeceğini ifade etmiştir. “Orta-yüksek ve yüksek teknolojili sektörlerin üretim ve ihracattaki ağırlığının artırılması” çağrı konusu kapsamında desteklenen işletmelerde ise destek olmasaydı projeyi ya daha ileri bir tarihte ya da daha az yatırım ile gerçekleştireceğini ifade edenlerin oranı %86,2’dir. Projeyi gerçekleştirmeyeceğini söyleyenlerin oranı ise %6,9’dur.

Destek hakkında derinlemesine bilgi almak amacıyla programın tasarım ve uygulamasında görev alan kişilerle ve diğer paydaşlarla 53 görüşme gerçekleştirilmiştir. Gerçekleştirilen görüşmelerden de öne çıkan ilk husus günümüz ekonomik koşullarında yetersiz kaldığı düşünülen destek üst limitleri olmuştur. Hem görüşülen KOBİ’ler hem de KOSGEB personeli destek üst limitlerinin özellikle son yıllarda ilan edilen dijitalleşme temalı çağrı konuları kapsamında yapılması gereken yatırımlar için yetersiz kaldığından bahsetmiştir. KOBİ’ler açısından ise; KOBİGEL’e başvurmadaki temel beklentinin makine-teçhizat alımı yoluyla kapasite artırımı olduğu görüşmelerden elde edilen bir diğer önemli sonuçtur.

Sonuçta basit bir karşılaştırma ile desteklenen işletmelerin yurt içi satış tutarları ve net satış hasılatı açısından kurul tarafından desteklenmesine onay verilen ancak desteklenmeyen işletmelere göre daha yüksek hasılat sağladığı görülmektedir. Yurt içi satış tutarları bakımından “Orta-yüksek ve yüksek teknolojili sektörlerin üretim ve ihracattaki ağırlığının artırılması” konusunda desteklenen işletmelerin artış oranının “İhracat kapasitesinin artırılması ve yeni pazarlara açılım” konusunda desteklenenlere göre daha belirgin olduğu görülmüştür. Ayrıca desteklenen işletmelerin yeni ihracat pazarları buldukları ve ihracat tutarlarının desteğe başvuran ancak desteklenmeyen işletmelere göre daha yüksek bir artış sergilediği de idari kayıtlardan anlaşılmıştır. “İhracat kapasitesinin artırılması ve yeni pazarlara açılım” konusunda desteklenen işletmelerin ihracat tutarlarındaki artış oranı “Orta-yüksek ve yüksek teknolojili sektörlerin üretim ve ihracattaki ağırlığının artırılması” konusunda desteklenen işletmelere göre daha belirgindir. Desteğin etkililiğine ilişkin yapılan değerlendirmeler ile desteklenen işletmelerin desteklenmeyen işletmelere göre ihracat tutarları, yurt içi satışlar ve net satış hasılatları bakımından daha yüksek performans gösterdikleri sonucuna ulaşılmıştır.

Sonuç olarak, 2017-1 Çağrısı ile ilgili genel bir değerlendirme yapıldığında, gelen başvuruların çokluğu ve 8 farklı konu başlığı içermesi nedeniyle uygulamada özellikle kurul sürecinde her ne

kadar çeşitli organizasyonel zorluklarla karşılaşılsa da hem KOBİ'ler açısından hem de sahada çalışan personel nezdinde bu çağrının hafızalarda yer edindiği görülmüştür. Ayrıca, çağrının o dönem için pek çok KOBİ'nin beklenti ve ihtiyaçlarını karşıladığı yönünde bir algı KOBİ'ler ve uygulama birimlerinde çalışan personel arasında hâkimdir. Desteğin katkısı açısından ise işletmelerin destek almadıkları senaryoda yatırım miktarı ve süre konusunda değişiklikler olacağı sonucuna ulaşılmış ve kısmi katkısallığın yüksek olduğu görülmüştür.

KOBİGEL 2017-1

İhracat Konusu*

Destek Alan İşletme Sayısı	645
Destek Ödemesi	165 Milyon TL
İstihdam Edilen Personel Sayısı	749
Başarı ile Tamamlanan Proje Sayısı	529 (%82)
Pazar Sayısını Artıran İşletme Sayısı (2018-2020)	384 (%70,3)
İhracat Yaptığı Ülke Sayısını Artıran İşletme Sayısı (482)	320 (%66,4)
Yeni Bir Ülkeye İhracat Yapan İşletme Sayısı (2018-2020)	446 (%85,3)

Teknoloji Konusu**

Destek Alan İşletme Sayısı	522
Destek Ödemesi	122 Milyon TL
İstihdam Edilen Personel Sayısı	614
Başarı ile Tamamlanan Proje Sayısı	428 (%82)
Pazar Sayısını Artıran İşletme Sayısı (2018-2020)	302 (%74)
İhracat Yaptığı Ülke Sayısını Artıran İşletme Sayısı (322)	226 (%68,1)
Yeni Bir Ülkeye İhracat Yapan İşletme Sayısı (2018-2020)	368 (%89,7)

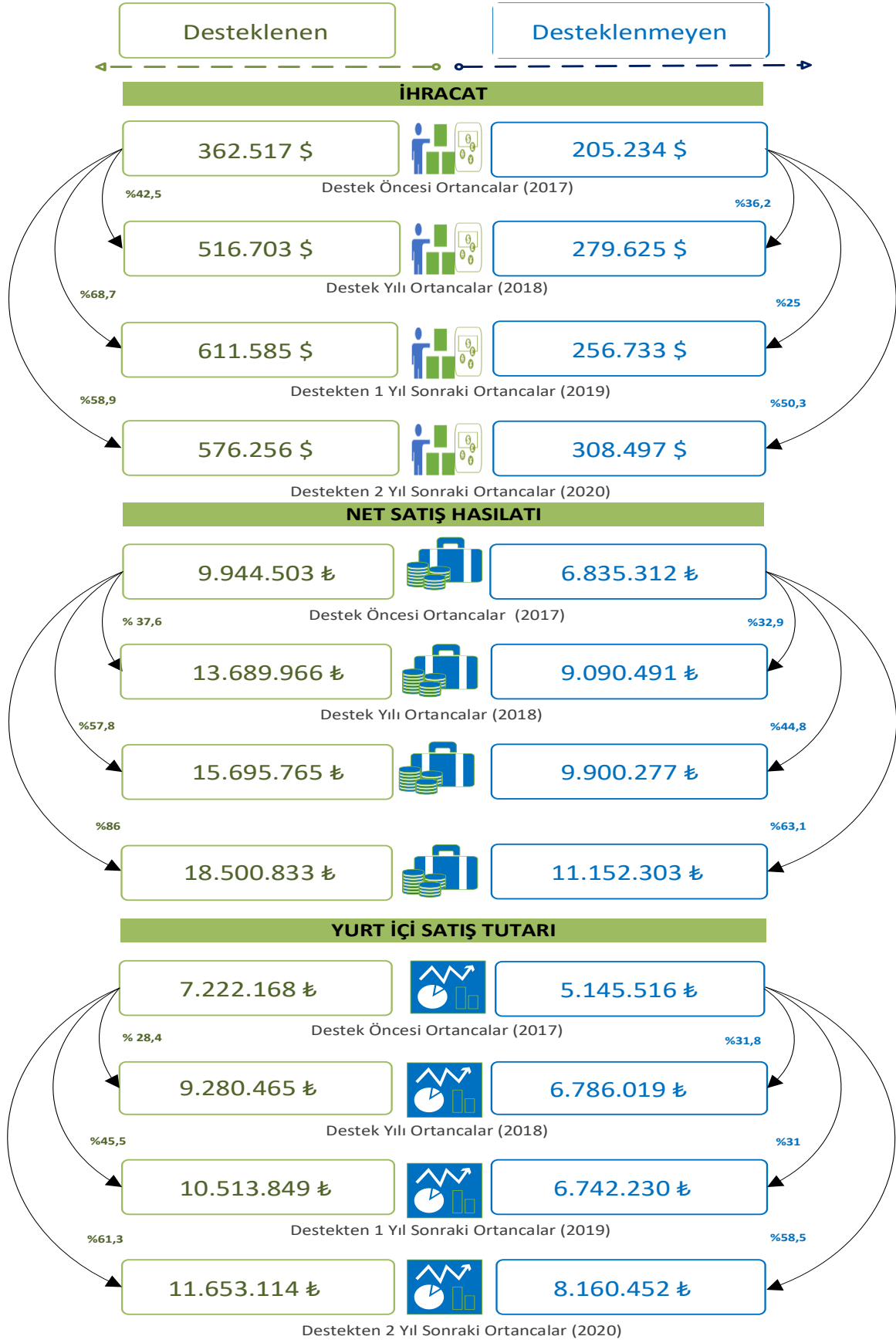
İhracat (2018-2020)

911 İşletme
195 Farklı Ülke
3,2 Milyar \$

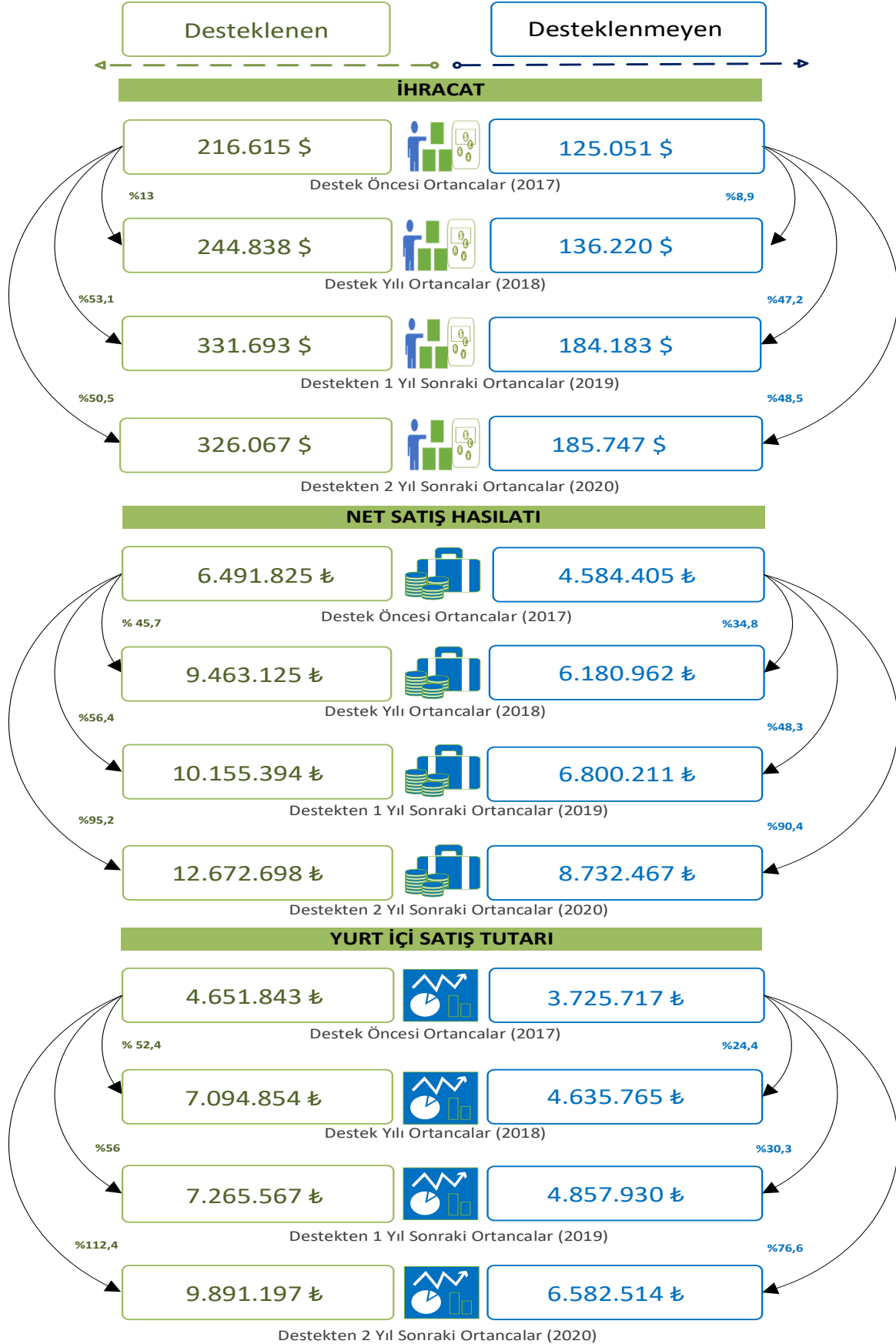
* İhracat Kapasitesinin Artırılması ve Yeni Pazarlara Açılım

** Orta Yüksek ve Yüksek Teknolojili Sektörlerin Üretim ve İhracattaki Ağırlığının Artırılması

İhracat Kapasitesinin Arttırılması ve Yeni Pazarlara Açılım



Orta-Yüksek ve Yüksek Teknolojili Sektörlerin Üretim ve İhracattaki Ağırlığının Arttırılması



6. Endüstriyel Uygulama Programı (Temmuz 2022)

Rekabetçi bir dünyada büyümeyi sağlamada teknolojik gelişmelerin üretim süreçlerine yansıtılması ile katma değeri yüksek ürünler üretmek işletmeler açısından itici bir güç oluşturmaktadır. Dinamik bir yapıda müşteri ihtiyaçlarına daha hızlı cevap verebilecek olan işletmelerin Ar-Ge/inovasyon faaliyetleri yürütmesi hayatta kalmalarını sağlamakta ve büyümelerine katkı sağlamaktadır. Ayrıca, Ar-Ge/inovasyona verilecek önem ve ayrılacak kaynak vasıtasıyla işletmelerin yeni ürünler geliştirmesi, ülkelerin kalkınmasına katkı sağlayacak en önemli unsurlardan birisidir.

Belirli bir ihtiyacın karşılanmasına yönelik bir fikir ile başlayan ve geliştirilen ürünün pazara sunulması ile son bulan döngüde söz konusu ürünün ticarileştirilmesi döngünün önemli bir parçasını oluşturmaktadır. Ticarileşmeyi sağlayabilen işletmeler; maliyetlerini düşürmekte, üretim süreçlerini iyileştirmekte ve satışlarını artırmaktadır. Ancak ticarileştirmenin gerçekleşebilmesi için işletmelerin yüzleşmek zorunda kaldığı çeşitli problemler bulunmaktadır. Bunlardan en önemlisi ticarileşme sürecini finanse edecek kaynaklara erişememektir. Kamu tarafından sağlanan teşvik ve destekler bu problemin çözümüne katkı sağlamaktadır. Geliştirilen ürünün piyasada karşılığı olup olmadığına yönelik pazar araştırmasının erken aşamalarda yeterince sağlıklı yapılmaması bir diğer problem olarak karşımıza çıkmaktadır. Girişimcilerin bu konudaki farkındalık düzeylerinin artırılması ve Ar-Ge/inovasyon projelerinin değerlendirme süreçlerinde bu hususa daha fazla önem verilmesi yürütülecek projelerin ticarileşme oranlarını da artıracaktır.

Kurulduğu günden bu yana Ar-Ge/inovasyon faaliyetlerini destekleyen KOSGEB, ilk finansal desteğini de bu alanda sağlamıştır. İlerleyen süreçte; farklı adlar altında işletmelere Ar-Ge desteği verilmiş, 2010 yılında ise makro politika dokümanlarında belirtilen hususlar doğrultusunda destek sisteminin günün şartlarına göre yenilenmesi ihtiyacı ortaya çıkmıştır. Dokuzuncu Kalkınma Planı kapsamında rekabetçi ekonomik yapının en önemli unsurlarından birisinin yenilik olduğu ve yeniliğin de Ar-Ge faaliyetlerinden kaynaklandığı, ancak Ar-Ge faaliyetleri sonucunda ortaya çıkan teknolojinin uygulamaya geçemediğine değinilmiştir. Söz konusu makro politika dokümanında belirtilen sorunun çözümüne katkı sağlamak için KOSGEB, Endüstriyel Uygulama Programı'nı yürürlüğe almıştır.

Yenilikçi fikirlerin prototipe dönüştürülüp piyasaya sunulmasına kadarki sürecin önemli bir parçasını tamamlamak üzere tasarlanan Endüstriyel Uygulama Programı ile *“yeni bir ürün/ hizmetin; üretilmesi, kalitesinin artırılması, maliyet düşürücü nitelikte yeni tekniklerin uygulamaya alınması, ürün veya süreçlerinin pazara uygun biçimde ticarileştirilmesi”* amaçlanmıştır. Program yaklaşık 10 yıl boyunca yürürlükte kalmış olup işletmelerin kira, personel ile makine-teçhizat, donanım, sarf malzemesi, yazılım ve tasarım giderleri desteklenmiştir.

KOSGEB bünyesinde destek programlarına yönelik bir izleme ve değerlendirme sistemi kurulmasını müteakip uygulama süreci sona eren destek programlarına yönelik değerlendirme çalışmaları yürütülmesine başlanmıştır, Ar-Ge, İnovasyon ve Endüstriyel Uygulama Destek Programı - Endüstriyel Uygulama Programı da bu kapsamda ikinci grupta değerlendirilen desteklerden birisi olmuştur.

Programa yönelik yürütülen değerlendirme çalışmasına 2020 yılının son çeyreğinde başlanmıştır, çeşitli kesintilerle devam eden çalışmalar 2022 yılı Temmuz ayı içerisinde sona ermiş ve bu değerlendirme raporu hazırlanmıştır. Raporun hazırlık sürecinde KOSGEB ve diğer kamu kurumlarından alınan çeşitli idari kayıtlar birlikte kullanılmış ve ayrıca saha araştırması kapsamında anket ve görüşme yöntemleri aracılığıyla veri toplanmıştır. Ek olarak desteğin sonuçlarının somutlaştırılabilmesi amacıyla desteklenen ve başarılı sonuçlar elde eden işletmelerin hikâyeleri derlenerek bu hikâyelere raporda kısaca yer verilmiştir.

Raporun ilk bölümünde program ve programın uygulandığı dönemde ülkedeki ve dünyadaki ekonomik durum ve eğilimler açıklanmış, ikinci bölümde çalışmanın yöntemi, hangi kısıt ve varsayımlar altında yürütüldüğü belirtilmiş, üçüncü bölümde toplanan verilerin analizi sonucunda ulaşılan bulgular ve değerlendirme sorularının cevapları detaylı olarak aktarılmış, son bölümde ise verilerin analizi ile elde edilen bulgulardan ulaşılan sonuçlara ve bu sonuçlara dayanarak geliştirilen önerilere yer verilmiştir.

Program kapsamında 2010-2019 döneminde 2.271 işletmeden/girişimciden 2.319 proje başvurusu gelmiş, 1.616 proje başvurusu Kurula sunulmuş ve 1.313 işletme ise 217,9 milyon ₺ destek almıştır. Başvuran işletmelerin %71,2'si Kurula girmiş ve %57,8'i ise en az bir defa destek ödemesi almıştır. Desteklenen projeler aracılığıyla 651 işletme tarafından 1.317 personelin istihdam edilmesi sağlanmıştır. Projelerin başarı ile tamamlanma oranı %83,2'dir.

Programdan yararlanma konusunda gerek desteklenen işletme sayısı gerekse de sağlanan destek tutarı bakımından ilk sırayı Marmara Bölgesi (%48) almış olup en düşük payı alan bölgeler Doğu Anadolu ve Güneydoğu Anadolu Bölgeleri olmuştur. Ayrıca her 4 yararlanıcıdan 3'ü imalat sektöründe faaliyet göstermiştir. Bu nedenle en çok yararlanan destek makine-teçhizat, donanım, sarf malzemesi, yazılım ve tasarım giderleri desteği olmuştur. Yararlanıcıların %41'i mikro işletmeler olup program kapsamında sağlanan desteğin %34,7'sini de söz konusu işletmeler almıştır.

2021 yılı Aralık ayı itibarıyla yararlanıcıların %94,1'inin faal olduğu tespit edilmiştir. Ayrıca yürütülen değerlendirme çalışması kapsamında yararlanıcıların ölçek değişimleri de incelenmiş ve yararlanıcıların %8,7'sinin destekten bir yıl sonra, %14,6'sının iki yıl sonra ve %13,4'ünün üç yıl sonra ölçeğini büyüttüğü görülmüştür. Yararlanıcıların destek öncesi ve sonrası verileri

karşılaştırıldığında ise ortalama; yurt içi satışlarda %52,9, yurt dışı satışlarda %104,8, net satış hasılatlarda %58,8 ve prim gün sayısında %17,9 artış olduğu tespit edilmiştir.

Program kapsamında desteklenen her 4 işletmeden 1'i program ile yurt dışı satış yapmaya başlamış ve bu işletmeler tarafından 2020 yılı sonuna kadar 5,1 milyar ₺ (1,08 milyar \$) yurt dışı satış yapılmıştır. Bu işletmeler verilen her 1 ₺ destek karşılığında 96 ₺ yurt dışı satış yapmıştır. Program öncesinde de yurt dışı satış yapan 630 işletmenin program başlangıç yılı ve sonrasında yaptığı yurt dışı satışlar da söz konusu tutara ilave edildiğinde yararlanıcıların destek yılı ve sonrasında toplam 25,6 milyar ₺ (5,77 milyar \$) yurt dışı satış yaptığı tespit edilmiştir.

Sosyal Güvenlik Kurumu ve Gelir İdaresi Başkanlığı'ndan temin edilen verilerle yararlanıcıların program öncesi ve sonrası durumları, programa başvurmasına rağmen destek alamayan işletmeler ile yurt içi satışlar, yurt dışı satışlar, net satış hasılatı, Ar-Ge gideri ve çalışan sayısı bakımından karşılaştırılmıştır. Buna göre destek yılı, destekten 1 yıl sonrası, destekten 2 yıl sonrası ve destekten 3 yıl sonrası desteklenen işletmelerde gözlenen artışın desteklenmeyen işletmelere göre tüm göstergeler açısından daha fazla olduğu tespit edilmiştir.

İşletmelerde gözlenen olumlu değişimlerin ne kadarının programdan kaynaklandığını tahmin edebilmek amacıyla bir kontrol grubu oluşturulmuş ve desteklenen işletmeler ile desteklenmeyen işletmelerin program öncesi ve sonrası durumları; yurt içi satışlar, yurt dışı satışlar ve çalışan sayısı açısından eşleştirme yapmak suretiyle karşılaştırılmıştır. Buna göre, her üç gösterge açısından da desteklenen işletmelerdeki artışların desteklenmeyen işletmelere göre tüm dönemlerde daha yüksek olduğu görülmüştür. Bununla birlikte, artışın istatistiki olarak anlamlılığı incelendiğinde;

- Yurt dışı satışlar açısından farkın programdan sonraki birinci ve dördüncü yıllarda ortaya çıkarak desteklenen işletmelerin yurt dışı satış tutarlarındaki artışın desteklenmeyen işletmelere göre her iki dönemde de %117 daha fazla olduğu,
- Çalışan sayısı açısından ise farkın programdan sonraki üç yıl boyunca devam ettiği ve desteklenen işletmelerin çalışan sayısındaki artışın desteklenmeyen işletmelere göre programdan bir yıl sonra %14,5, iki yıl sonra %11,2 ve üç yıl sonra %10,7 daha fazla olduğu tespit edilmiştir.

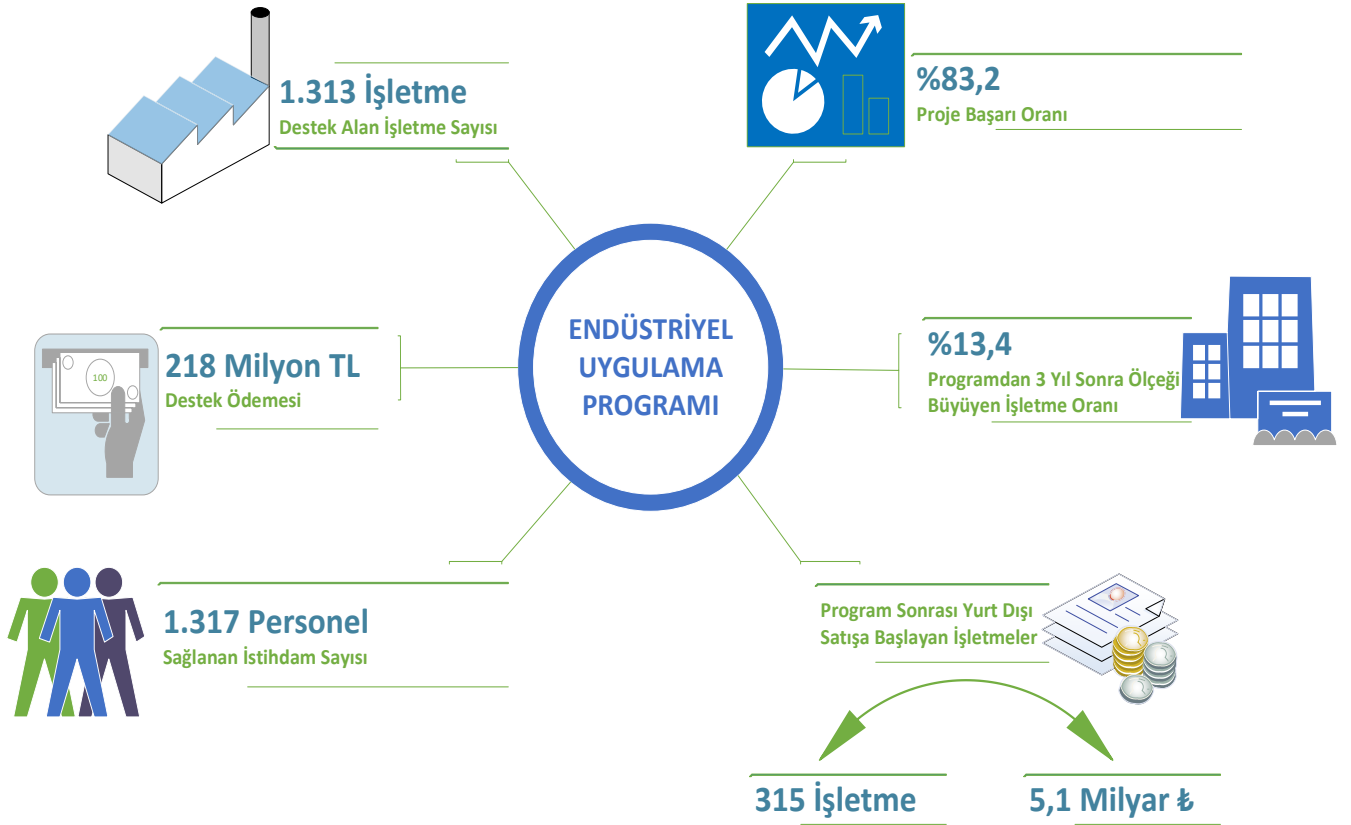
Programa taraf tüm kesimlerin programın işleyişine ilişkin görüşlerini detaylı olarak alabilmek için yürütülen saha araştırmasının ilk aşaması kapsamında yararlanıcıların katılım sağladığı elektronik ortamda bir anket çalışması yürütülmüş ve 61 işletmeden gelen cevaplar analiz edilmiştir. Bu kapsamda yararlanıcılarda genel memnuniyet seviyesinin oldukça yüksek çıktığı görülmüştür (%91,8). Ayrıca işletmeler programın; rekabet gücünü, satışları, ürün çeşitliliği ve kalitesini, üretim kapasitesini, yeni ürünler geliştirme becerilerini artırma konularında fayda sağladığı kanaatindedir.

Anket analizinden elde edilen diğ er bir sonuç ise dö viz kurlarında yaşanan olağ anüstü artışların ve yatırım maliyetlerinin yüksekliğ inin de etkisiyle destek üst limitlerinin işletmeler tarafından bir noktadan sonra yetersiz bulunması olmuştur. Diğ er taraftan, ankete katılan işletmelerin %95,1'i desteğ e konu ürünü/hizmeti ticarileştirebildiğini de belirtmiştir. Ticarileş me sürecinde özellikle finansman ve pazarlama konularında sorunlar yaş andığı, pazarlama ve tanıtıma yönelik destek çeş itlerine de ihtiyaç duyulduğı belirtilmiştir. Yararlanıcıların söz konusu ihtiyacı KOSGEB'in diğ er destek programlarından faydalanarak karşıladığı görülmüştür. Ayrıca ankete katılan işletmelerin %68,9'u program olmasaydı prototip halindeki ürünü aynı zamanda ticarileştiremeyeceğini ve sürecin erteleneceğini ifade etmiştir. Yüksek seviyede kısmi katkısallığı işaret eden bu sonucun yanı sıra, işletmelerin %14,8'i ise program olmasaydı Ar-Ge çıktısı ürünü/hizmeti ticarileştiremeyeceğini belirtmiştir.

Saha araştırmasının ikinci aş amasında ise program hakkında derinlemesine bilgi almak amacıyla programın tasarım ve uygulamasında görev alan kişiler ve diğ er paydaşlarla 53 görüşme gerçekleştirilmiştir. Gerçekleştirilen görüşmelerde ö ne çıkan en önemli hususlar; zamanla yetersiz hale geldiğı düşünö len destek üst limitleri ile KOSGEB dış ı Kurul üyelerinin proje deę erlendirme konusundaki yetkinliklerine yönelik eleşt iriler hakkında olmuştur. Ayrıca işletmeler tarafından pazar araştırmasının yeterince önemsenmediğı, üretilecek ürünün piyasada karş ılığı olup olmadığı tespit edilmeden ticarileş me sürecini baş latmaya çalışmanın başarısızlığ ının en önemli faktörlerinden birisi olduğı sonucuna ulaşılmıştır.

Bu görüşmelerde paydaş lar tarafından programın; Ar-Ge/inovasyon projesi çıktısı ürününü ticarileştirmek isteyen işletmeler açısından teş vik edici ve cesaretlendirici bir iş lev üstlendiğı, hızlı bir şekilde seri üretime geç me noktasında işletmelere imkân sunduğı, özellikle küçük illerde Ar-Ge kültürünü oluşturmaya katkı sağ ladığı belirtilerek programın varlığından duyulan memnuniyet vurgulanmıştır.

Program, hazırlandığı dönemin ihtiyaçları gözetilerek, Ar-Ge/inovasyon çıktısı ürünlerin ticarileş mesini teş vik etmek hedefiyle uygulamaya alınmış, uygulandığı uzun süreç boyunca deę iş en ihtiyaçlara uyum sağ lanabilmesi ve uygulamada yaşanan aksaklıkların giderilebilmesi için birkaç defa deę iş ikliğ e uğ ramıştır. Uzun uygulama döneminin sonunda programın hedefi bakımından genel bir deę erlendirme yapıldığında; işletmelerin satışları ve istihdamlarını artırmaları ile ihracata başlamaları bakımından katkı sağ landığı görölmüş olup programın gerek hedef kitle gerekse de diğ er paydaş lar nezdinde memnuniyet oluşturduğı tespit edilmiştir. Ayrıca, programın uygulandığı dönemde işletmelerin beklenti ve ihtiyaçlarını karşıladığı yönünde bir algının programa taraf tüm kesimlerde hâkim olduğı görölmüştür. Programın yürürlükten kaldırılması ile ürün ticarileştirmesine yönelik özellikle düşük bütçeli yatırım projesine sahip işletmelerin ihtiyaçlarını karş ılama konusunda bir boş luk oluş tuğı da tespit edilmiştir.



Endüstriyel Uygulama Programından Yararlanan

Müdahale Grubu
2015 - 2019 döneminde desteklenen işletmeler

Endüstriyel Uygulama Programından Yararlanmayan

Kontrol Grubu
Programa 2010 - 2019 döneminde başvuruda bulunanlar içerisinde destekten yararlanmayan işletmeler

Destek Öncesine Göre Gruplar Arasındaki Fark

1 Yıl Sonra

Desteklenen İşletmelerin Yurt Dışı Satış Tutarlarındaki Artış Desteklenmeyen İşletmelere Göre



Yurt Dışı Satışlar
%117

Desteklenen İşletmelerin Çalışan Sayısındaki Artış Desteklenmeyen İşletmelere Göre



Çalışan Sayısı
%14,5

2 Yıl Sonra

Desteklenen İşletmelerin Çalışan Sayısındaki Artış Desteklenmeyen İşletmelere Göre



Çalışan Sayısı
%11,2

3 Yıl Sonra

Desteklenen İşletmelerin Çalışan Sayısındaki Artış Desteklenmeyen İşletmelere Göre



Çalışan Sayısı
%10,7

7. Ar-Ge ve İnovasyon Programı (Ekim 2022)

Teknolojinin ülke ekonomileri için önemi uzun yıllardır üzerinde durulan konulardan birisi olarak birçok bilimsel çalışmaya konu olmuş, istikrarlı ekonomik büyüme ve rekabet avantajı açısından sağladığı katkılar artık bir gerçek olarak kabul edilmiştir. Ar-Ge ve inovasyona yönelik faaliyetler teknolojiyi tetikleyen unsurların başında gelmektedir. Bu açıdan ekonomilerin temel itici gücünü oluşturan KOBİ'lerin gerçekleştirdiği Ar-Ge ve inovasyon faaliyetleri tüm ülkeler için büyük önem taşımaktadır. Yeni fikirler geliştirme ve uygulama açısından başarılı olan KOBİ'ler Ar-Ge faaliyetlerinin yüksek maliyet ve yüksek risk içermesi nedeniyle söz konusu faaliyetleri yürütme konusunda çekingen davranabilmektedir. Bu nedenle çoğu ülke, KOBİ'ler başta olmak üzere özel sektör tarafından yürütülen Ar-Ge ve inovasyon faaliyetlerini doğrudan (destek programları), dolaylı (vergi teşvikleri, indirim ve muafiyetler vb.) veya bu iki yöntemi bir arada kullanmak yoluyla destekleyerek teknolojik gelişmenin önünü açmaya çalışmaktadır. Ülkemizde de bu iki yaklaşım birlikte uygulanmaktadır.

Ülkelerin gelişmişlik seviyesi hakkında fikir veren göstergelerden birisi olan Ar-Ge harcamalarının ülke GSYH'sine oranı, ülkemizde 2009 yılında %0,8 iken istikrarlı bir şekilde yükselerek 2020 yılında %1,09'a ulaşmış ancak halen %2 civarında olan gelişmiş ülke ortalamasının altındadır. Söz konusu dönemde doğrudan Ar-Ge desteklerinin GSYH içindeki payı %0,39'dan %0,28'e gerilerken dolaylı Ar-Ge desteklerinin payı ise %0,04'ten %0,17'ye yükselmiştir. Dolayısıyla son dönemlerde, dünyadaki eğilime paralel biçimde doğrudan Ar-Ge desteklerinden, dolaylı Ar-Ge desteklerine doğru yönelimin ülkemiz için de geçerli olduğu görülmektedir. Aynı dönemde mali ve mali olmayan şirketlere ait Ar-Ge harcamalarının GSYH'ye oranı %0,32'den, %0,71'e yükselmiştir. Mali ve mali olmayan şirketler içerisinde ise KOBİ'lerin payı 10 yılı aşan süre içerisinde ancak %31,2'den %32,9'a çıkmıştır. 2010-2020 yılları arasında KOBİ'ler tarafından gerçekleştirilen Ar-Ge harcamaları toplamı 47.146.473.955 ₺ iken söz konusu dönemde Ar-Ge ve İnovasyon Programı yararlanıcıları tarafından program başlangıç yılı ve sonrasında yapılan Ar-Ge harcamalarının toplamı ise 1.782.748.710 ₺'dir. Dolayısıyla söz konusu dönemde KOBİ'ler tarafından yapılan Ar-Ge harcamalarının %3,8'inin yararlanıcılar tarafından program başlangıç yılı ve sonrasında yapıldığı tespit edilmiştir.

Kurulduğu 1990 yılından itibaren çeşitli programlar aracılığıyla işletmeler ile girişimcilerin Ar-Ge ve inovasyona yönelik çalışmalarını destekleyen KOSGEB, ülkemizde KOBİ'ler düzeyinde Ar-Ge ve inovasyon kültürünün oluşması ve yaygınlaşması açısından önemli görevler üstlenmiştir. Bu kapsamda 1991 yılından itibaren başta üniversitelerle işbirliği yaparak kurduğu TEKMER'ler aracılığıyla olmak üzere, geniş hizmet ağıyla KOSGEB binlerce Ar-Ge ve inovasyon projesine destek sağlamıştır. Bilim ve teknolojiye dayalı yeni fikir ve buluşlara sahip KOBİ'ler ile girişimcilerin geliştirilmesi, yeni ürün, yeni süreç, bilgi ve/veya hizmet üretilmesi ve ticarileştirilmesi için

araştırma, geliştirme, inovasyon ve endüstriyel uygulama projelerini desteklemek amacıyla Ar-Ge ve İnovasyon Programı ile Endüstriyel Uygulama Programı adlı iki alt programdan oluşan Ar-Ge, İnovasyon ve Endüstriyel Uygulama Destek Programını ise 2010-2020 yılları arasında uygulamıştır. Bu değerlendirme çalışması kapsamında Ar-Ge ve İnovasyon Programı analiz edilerek hem programın sonuç ve etkileri ortaya koyulmuş hem de tasarım ve uygulamaya yönelik öneriler geliştirilmiştir.

Çalışma kapsamında; doküman incelemesi, literatür taraması yapılmış ve saha araştırması yoluyla elde edilen veriler KOSGEB ve diğer kamu kurumlarından alınan çeşitli idari kayıtlardan elde edilen veriler ile birleştirilerek analiz edilmiştir. Literatürde üçgenleme (triangulation) adı verilen bu yaklaşımla, mümkün olduğu kadar fazla kaynaktan mümkün olduğu kadar farklı yöntemle veri toplanmış, toplanan bu veriler ulaşılan bulguların doğrulanması ve yorumlanması amacıyla kullanılarak en gerçekçi sonuçlara ulaşılmaya çalışılmıştır. Ayrıca programın sonuç ve etkilerinin somutlaştırılabilmesi amacıyla başarılı sonuçlar elde eden işletme ve girişimcilerin hikâyeleri derlenerek söz konusu hikâyelere raporda kısaca yer verilmiştir.

Raporun ilk bölümünde Ar-Ge ve inovasyon kavramları açıklanarak bu konularda ülkemizde ve dünyada yürütülen faaliyetler üzerinde durulmuştur. İlk bölümde ayrıca programın uygulandığı dönemde ülkedeki ve dünyadaki ekonomik durum ve eğilimler ele alınmış ve Ar-Ge ve inovasyon konularında KOSGEB'in yaptığı çalışmalara yer verilmiştir. İkinci bölümde çalışmanın yöntemi açıklanmış, üçüncü bölümde ise KOSGEB verileri ve diğer kurum/kuruluşlardan alınan veriler ile anket ve görüşmeler aracılığıyla elde edilen verilerin analizi sonucunda ulaşılan bulgular ortaya koyulmuştur. Son bölümde ise ulaşılan sonuçlara ve bu sonuçlara dayanarak geliştirilen önerilere yer verilmiştir.

Program kapsamında inovatif fikre sahip işletme ve girişimcilere, projelerinin Kurul tarafından kabul edilmesi halinde 532 bin ₺'ye kadar destek verilmiştir. Desteklenen başlıca giderler; kira, makine-teçhizat, donanım, hammadde, yazılım ve hizmet alımı, personel, başlangıç sermayesi ve proje geliştirme (proje danışmanlığı, eğitim, sınai ve fikri mülkiyet hakları, proje tanıtımı, yurt içi ve yurt dışı kongre/konferans/ fuar ziyareti /teknolojik işbirliği ziyareti ve test, analiz ve belgelendirme) giderleri olmuştur.

KOSGEB'in, geniş hizmet ağı ve KOBİ'ler ile girişimcilerin doğrudan iletişim kurabileceği bir kuruluş olması nedeniyle, program ülke geneline yaygın bir uygulama alanı bulmuştur. Ayrıca başvuru ve desteklerin ölçeksel, bölgesel, sektörel ve teknoloji seviyesine göre dağılımı incelendiğinde bütün kesimlerin programa ilgi gösterdikleri görülmüştür.

Program kapsamında 896'sı girişimci, 4.093'ü işletme olmak üzere toplam 4.989 yararlanıcının 5.576 projesi desteklenmiştir. Başvuru yapılan projelerin girişimcilerde %26'sı, işletmelerde %31'i

desteklenerek yararlanıcılara; 36 milyon ₺'si geri ödemeli, 465 milyon ₺'si geri ödemesiz olmak üzere toplam 501 milyon ₺ ödeme yapılmıştır. Desteğin %62'si makine-teçhizat, donanım, hammadde, yazılım ve hizmet alımı giderleri, %29'u ise personel giderleri için verilmiştir. Projelerin %87'si başarıyla tamamlanmıştır. Ayrıca projesi Kurul tarafından kabul edilen girişimci ve işletmelerden talep edenlere TEKMER'lerde ücretsiz işlik tahsis edilmiş, işlik tahsis edilmeyenler için ise kira desteği verilmiştir. Bu kapsamda 500'ün üzerinde yararlanıcıya yaklaşık 18 bin m2 işlik, 9 bin ay süreyle tahsis edilmiştir.

2021 Yılı Aralık ayı itibarıyla desteklenen işletmelerin %89,5'inin, girişimcilerin ise %89'unun faal durumda bulunduğu tespit edilmiştir. Ayrıca programdan yararlanan işletme ve girişimcilerin hayatta kalma oranlarının programa başvurmasına rağmen destek almayanlara göre daha yüksek olduğu görülmüştür (işletmelerde %88,2, girişimcilerde %75,8).

Desteklenen projeler aracılığıyla 7.485 personelin istihdam edilmesi sağlanmış, söz konusu personelin %19,3'ünün 2021 yılı Kasım ayı itibarıyla ilgili yararlanıcıda çalışmaya devam ettiği tespit edilmiştir. Destek kapsamında istihdam edilen personelin %58'inin yeni istihdam olması programın istihdam oluşturma potansiyelini göstermektedir. Ayrıca saha araştırması kapsamında uygulanan ankete katılan yararlanıcıların %68,5'i de programın Ar-Ge personeli istihdamını artırdığını belirtmiştir.

125'i girişimci olmak üzere toplam 1.051 yararlanıcının ilk defa program başlangıç yılından itibaren yurt dışı satış yapmaya başladığı ve bunların program başlangıç yılı ve sonrasında 7,7 milyar ₺ tutarında yurt dışı satış gerçekleştirdiği tespit edilmiştir. İlk kez yurt dışı satış yapan bu yararlanıcılar her 1 ₺ destek karşılığında 68 ₺ yurt dışı satış yapmışlardır. Programdan önce yurt dışı satış yapan işletmelerin program başlangıç yılından itibaren yaptıkları yurt dışı satışlar da eklendiğinde her 1 ₺ destek karşılığında 158 ₺ yurt dışı satış yapıldığını söylemek mümkündür.

Program kapsamında işletmesini kuran 896 girişimciye 90,5 milyon ₺ destek verilirken (3 milyon ₺'si geri ödemeli) söz konusu girişimcilerden 125'i yurt dışı satış yapmaya başlayarak 641,4 milyon ₺ yurt dışı satış gerçekleştirmiştir. Dolayısıyla ilk kez yurt dışı satış yapan girişimciler KOSGEB'in program kapsamında tüm girişimcilere ödediği desteğin 7 katı yurt dışı satış yapmıştır.

Program başlangıç yılı ve sonrası dönemlerde yararlanıcıların; %13,8'inin patent, %8,9'unun faydalı model belgesi için başvuru yaptığı; %3,7'sinin patent, %4,6'sının faydalı model belgesi için onay aldığı görülmüştür. Ayrıca yararlanıcıların toplam fikri ve sınai mülkiyet belge sayısı; proje bitiş yılından 2 yıl sonra proje başlangıç yılına göre %54,9 artarak 699'dan 1.083'e çıkmıştır. Saha araştırması kapsamında uygulanan ankete katılan yararlanıcıların %53,9'u da programın koruma altına alınan ürün/yenilik sayısını artırdığı kanaatindedir.

Program bitiş yılında başlangıç yılından önceki yıla göre yararlanıcıların; %76,5'inin yurt içi satışları, %67,6'sının yurt dışı satışları, %79,1'inin net satış hasılatı, %65,2'sinin Ar-Ge harcamaları, %71,8'inin ise çalışan sayısı artmıştır. İlgili değişkenlerdeki artış oranlarına bakıldığında ise; yurt içi satışlarının ortalama %80,7, yurt dışı satışlarının ortalama %113,2, net satış hasılatının ortalama %94,1, Ar-Ge harcamalarının ortalama %159,1 arttığı tespit edilmiştir.

Yararlanıcılarda gözlenen olumlu değişimlerin ne kadarının programdan kaynaklandığını tahmin edebilmek amacıyla bir kontrol grubu oluşturulmuş ve yararlanıcılar ile programdan yararlanmayan işletme ve girişimcilerin program öncesi ve sonrası durumları; yurt içi satışlar, yurt dışı satışlar, net satış hasılatı, Ar-Ge harcamaları ve çalışan sayısı açısından eşleştirme yapmak suretiyle karşılaştırılmıştır. Etki analizi sonuçlarına göre yurt içi satışlar, net satış hasılatı ve çalışan sayısı bakımından destekten sonraki yıllarda desteğin pozitif etkisi istatistiki olarak anlamlı bulunmuştur. Buna göre;

- Desteklenen işletmelerin yurt içi satışlarındaki artış desteklenmeyen işletmelerden; programdan bir yıl sonra %44,1, iki yıl sonra %49,1, üç yıl sonra %46,8 ve dört yıl sonra %63,5 daha fazla,
- Desteklenen işletmelerin net satış hasılatındaki artış desteklenmeyen işletmelerden; programdan bir yıl sonra %53, iki yıl sonra %53,5, üç yıl sonra %49,2, dört yıl sonra %81,2 ve beş yıl sonra %72,4 daha fazla,
- Desteklenen işletmelerin çalışan sayısındaki artış desteklenmeyen işletmelerden; programdan bir yıl sonra %15,8, iki yıl sonra %14,1, üç yıl sonra %9,8 ve dört yıl sonra %17,3 daha fazla olduğu tespit edilmiştir.

Programa taraf tüm kesimlerin programın işleyişine ilişkin görüşlerini detaylı olarak alabilmek için yürütülen saha araştırmasının ilk aşaması kapsamında yararlanıcılar ile programa başvuran ancak destek almayan/alamayan girişimci ve işletmelere, programa ilişkin memnuniyet düzeylerini ve muhtemel sorun alanlarını tespit etmek amacıyla anket uygulanmıştır. Anket sonuçlarına göre, işletmelerin %38'inin, girişimcilerin ise %71'inin ilk defa program kapsamında Ar-Ge ve inovasyon projesi yürüttüğü ve programa ilişkin genel memnuniyet seviyelerinin %80'in üzerinde olduğu görülmüştür.

Ankete katılan yararlanıcıların %72'si proje çıktısı en az bir ürünü/yeniliği ticarileştirdiğini belirtmiştir. Ticarileştirmenin önündeki en büyük engel olarak ise girişimcilerin %82,6'sı, işletmelerin %48,4'ü "Finansman kaynağının yetersiz kalması ve ek kaynak ayırlamaması" sebebini ilk sırada göstermiştir. "Üretim altyapısının yetersiz olması" ise hem girişimcilerin hem de işletmelerin 4'te 1'inden fazlasının işaret ettiği diğer bir sorun alanı olmuştur. Finansal yetersizlikler yararlanıcılarla gerçekleştirilen görüşmelerde de öne çıkan ticarileşememe sebeplerinden birisi

olmuştur. Ayrıca yararlanıcılar programın; Ar-Ge ve inovasyon becerilerini, Ar-Ge ve inovasyon harcamalarını, Ar-Ge personeli istihdamını, rekabet gücünü, ürün/yenilik çeşitliliğini ve koruma altına alınan ürün/yenilik sayısını artırma, üretim maliyetlerini ise düşürme konularında fayda sağladığı kanaatinde. Anket analizinden elde edilen diğer bir sonuç ise program ve destek üst limitlerinin özellikle programın uygulama döneminin sonlarına doğru yetersiz bulunması olmuştur. Ayrıca memnuniyetin nispeten düşük olduğu diğer bir konu ise Kurul kararlarına ilişkin olmuştur.

Saha araştırmasının ikinci aşamasında ise anket, idari kayıtlar ve doküman incelemelerinden elde edilen bulguların derinlemesine incelenmesi ve açıklanabilmesi için programa taraf tüm kesimler ile toplam 47,5 saat süren 73 görüşme gerçekleştirilmiştir. Böylece farklı görev ve pozisyonlardaki kişilerin programa bakış açılarının ortaya çıkarılması, her bir gruptan programın farklı süreçleri hakkında derinlemesine bilgi alınması amaçlanmıştır. Gerçekleştirilen görüşmelerde öne çıkan en önemli hususlar; zamanla yetersiz hale geldiği düşünülen destek üst limitleri, KOSGEB dışı Kurul üyelerinin proje değerlendirme konusundaki yetkinlikleri, Kurullarda proje çıktısına yönelik pazar değerlendirmesine yeterince önem verilmemesi ve proje sonrası izleme sürecinin sağlıklı yapılmamasına yönelik eleştiriler olmuştur.

Programın katkısallığı hem gerçekleştirilen görüşmeler hem de yapılan anket kapsamında incelenmiştir. Anket sonuçlarına göre hem girişimciler (%41,6) hem de işletmeler (%51) açısından programın kısmi katkısallığının yüksek olduğu görülmüştür. Diğer taraftan destek olmasaydı proje çalışmalarına başlamayacağını ifade eden girişimcilerin oranının işletmelere göre daha yüksek olduğu görülmüştür (%32,5'e %13,1). Genel olarak bakıldığında ise programın, her 4 girişimciden 3'ünün işletme kurma kararına katkısı olduğu sonucuna ulaşılmıştır. Yapılan görüşmelerde de işletmelerin büyük kısmı programın kendilerini cesaretlendirdiğini ifade ederken girişimciler ise işletme kurmalarında programın önemli bir motivasyon unsuru olduğunu belirtmiştir.

Sonuç olarak programla ilgili genel bir değerlendirme yapıldığında, yürürlükte olduğu dönemde programın; ülkemizdeki Ar-Ge ve inovasyona yönelik destekler arasında önemli bir yere sahip olduğu ve KOBİ'ler ile girişimcilerde Ar-Ge ve inovasyon kültürünün oluşması ve yaygınlaşmasına katkı sağladığı görülmüştür. Uygulama sürecinin sonuna doğru limitlerin yetersiz kaldığına ilişkin bazı görüşler bulunmakla birlikte programın genel olarak işletme ve girişimcilerin beklenti ve ihtiyaçlarını karşıladığı yönünde genel bir algı olduğu da görülmüştür. Ayrıca Kurul değerlendirme süreçlerine ilişkin detayları rapor içeriğinde verilen bazı muhtelif sıkıntılar olduğu görülse de programın uygulama süreçlerinin genel olarak sorunsuz yürütüldüğü, işletme ve girişimcilerin de süreçlerden ve programdan memnuniyet seviyesinin yüksek olduğu görülmüştür. Programın özellikle girişimciler için Ar-Ge ve inovasyon projesi yürütme ve işletme kurma konularında ciddi katkı sağladığı sonucuna ulaşılmıştır. İşletmeler açısından ise Ar-Ge ve inovasyon faaliyetlerini öne çekme konusunda kısmi katkısallığının yüksek olduğu görülmüştür.



Ar-Ge ve İnovasyon Programından Yararlanan

Ar-Ge ve İnovasyon Programından Yararlanmayan

Müdahale Grubu

2015-2019 döneminde desteklenen işletmeler

Kontrol Grubu

Programa 2010 - 2019 döneminde başvuruda bulunanlar içerisinde destekten yararlanmayan işletmeler

Destek Öncesine Göre Gruplar Arasındaki Fark



Desteklenen İşletmelerin Net Satış Hasılatındaki Artış Desteklenmeyen İşletmelere Göre



Net Satış Hasılatı
%40,7

Desteklenen İşletmelerin Çalışan Sayısındaki Artış Desteklenmeyen İşletmelere Göre



Çalışan Sayısı
%13,1

1 Yıl Sonra

Desteklenen İşletmelerin Net Satış Hasılatındaki Artış Desteklenmeyen İşletmelere Göre



Net Satış Hasılatı
%53

Desteklenen İşletmelerin Çalışan Sayısındaki Artış Desteklenmeyen İşletmelere Göre



Çalışan Sayısı
%15,8

2 Yıl Sonra

Desteklenen İşletmelerin Net Satış Hasılatındaki Artış Desteklenmeyen İşletmelere Göre



Net Satış Hasılatı
%53,5

Desteklenen İşletmelerin Çalışan Sayısındaki Artış Desteklenmeyen İşletmelere Göre



Çalışan Sayısı
%14,1

Ar-Ge ve İnovasyon Programından Yararlanan

Müdahale Grubu

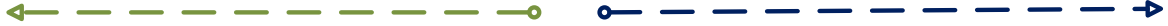
2015-2019 döneminde desteklenen işletmeler

Ar-Ge ve İnovasyon Programından Yararlanmayan

Kontrol Grubu

Programa 2010 - 2019 döneminde başvuruda bulunanlar içerisinde destekten yararlanmayan işletmeler

Destek Öncesine Göre Gruplar Arasındaki Fark



3 Yıl Sonra

Desteklenen İşletmelerin Net Satış Hasılatındaki Artış Desteklenmeyen İşletmelere Göre



Net Satış Hasılatı

%49,2

Desteklenen İşletmelerin Çalışan Sayısındaki Artış Desteklenmeyen İşletmelere Göre



Çalışan Sayısı

%9,8

4 Yıl Sonra

Desteklenen İşletmelerin Net Satış Hasılatındaki Artış Desteklenmeyen İşletmelere Göre



Net Satış Hasılatı

%81,2

Desteklenen İşletmelerin Çalışan Sayısındaki Artış Desteklenmeyen İşletmelere Göre



Çalışan Sayısı

%17,3