



T.C. SANAYİ VE
TEKNOLOJİ BAKANLIĞI



Koronavirüs Salgını Sürecinde KOBİ'lere İlişkin Mevcut Durumun Analiz Edilmesi

Anket Sonuç Raporu

30 Nisan 2020

Özet Bulgular

- Koronavirüs Salgınının KOBİ'lerin ekonomik faaliyetlerine etkileri hakkında bilgi toplamak üzere hazırlanan anket iki ayrı kanaldan (KOSGEB Veri Tabanına kayıtlı ve e-postası teyitli olan KOBİ'ler ile KOSGEB iletişim kanalları (Facebook, Instagram, Twitter, LinkedIn)) online olarak 31 Mart - 07 Nisan 2020 tarihleri arasında uygulanmıştır.
- 17.394 işletmeye ilişkin gelen cevaplar analiz edilmiştir (250'den fazla çalışanı olan işletmeler analiz dışı bırakılmıştır).

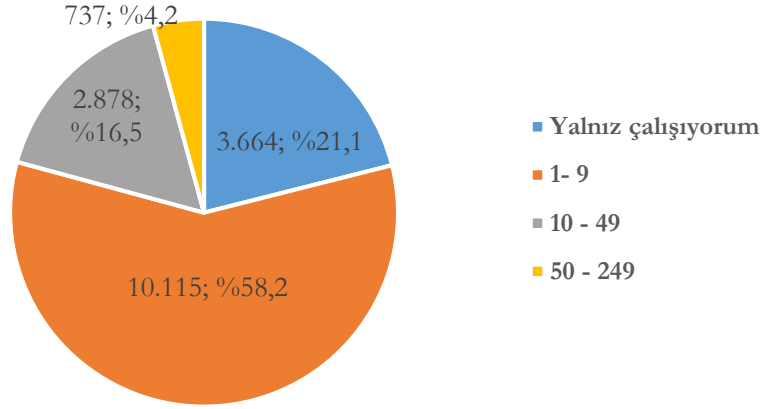
Ankete katılan işletmelerin;

- %79,3'ü mikro ölçekli işletmelerdir.
- %31,3'ü imalat sektörü işletmeleri olup hizmet, ticaret, inşaat sektörleri ile diğer sektörlerden işletmeler de ankete iştirak etmiştir.
- %35,1'i Marmara Bölgesi işletmeleri olup en az katılım Güneydoğu Anadolu Bölgesi'nden gerçekleşmiştir.
- %44,6'sı 6 yaşından büyük işletmelerdir.
- %47,5'i salgın nedeniyle faaliyeti durdurulan sektörlerde faaliyet göstermektedir.
- %85,1'i kiracıdır.
- %81,9'unun Koronavirüs Salgını benzeri kriz, afet, salgın ve benzeri durumlara ilişkin bir acil durum stratejisi bulunmamaktadır.
- %94,6'sı nakit akışında sıkıntı yaşamaktadır.
- %48,2'sinin tahmini aylık ortalama sabit gideri 25.000 TL'den azdır.
- En büyük endişeleri müşteri talebinde daralma ve işletme giderlerini karşılayacak finansmanı sağlayamama olmuştur.
- %77,9'u salgın nedeniyle planladıkları bir yatırımı iptal ettiklerini belirtmiştir.
- %78,3'ü salgın nedeniyle yeni çalışan istihdam etme düşüncelerini iptal ettiklerini belirtmiştir.
- Salgın sonrası işletmelerin yalnızca %15'i bazı çalışanlarının işine son vermek zorunda kaldıklarını ifade etmiştir. Ancak işletmelerin %44,1'i önümüzdeki üç ay içerisinde 1-5 arası işçi çıkarmak zorunda kalabileceklerini belirtmiştir.
- Salgının işletmeler üzerindeki en önemli etkisi satışların azalması olmuştur. Ayrıca, işletmelerin %96,1'i 2020 yılında satış kaybı beklemektedir.
- Salgının ortaya çıkmasından bu zamana kadarki süreçte işletmelerin %54,9'unun gelir kaybı 50.000 TL'nin altındadır. Önümüzdeki 3 ayda ise işletmelerin %50,8'inin tahmini gelir kaybının 100.000 TL'nin altında olması beklenmektedir.
- %63'ü salgının devam etmesi durumunda üç ay içerisinde kapanmış olacaklarını düşünmektedir.
- Salgının olumsuz etkilerinin azaltılmasına yönelik alınabilecek tedbirler arasında temel beklenti devlet tarafından doğrudan hibe yapılması ile vergi, resim, harç ve SGK prim ödemelerinin ertelenmesi olmuştur.
- %26'sı Nisan ayı başına kadar uygulanan ekonomik tedbirleri yeterli görmektedir.
- İşletmelerin KOSGEB'den temel beklentisi hibe ve/veya kredi şeklinde finansal destek olmuştur.

Ankete Katılan İşletmelerin Tanımlayıcı Özellikleri

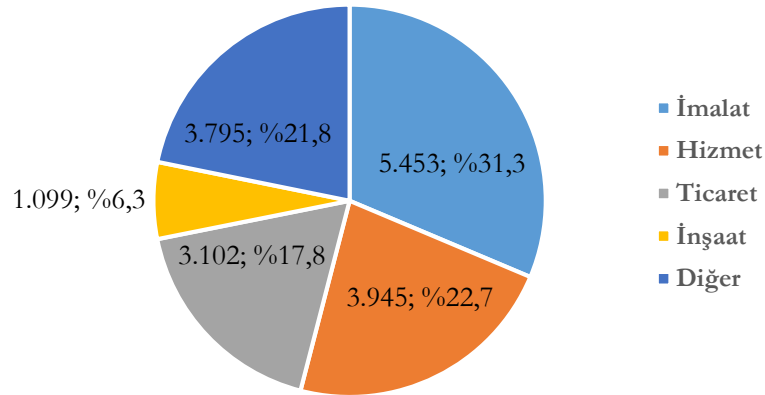
Ankete katılan işletmelerin %58,2'si 1-9 arası çalışana sahip işletmeler ve %21,1'i ise yalnız başına çalışanlar olmak üzere her 5 işletmeden 4'ü, sadece çalışan sayısı kriteri dikkate alındığında, mikro ölçekli işletmedir.

Grafik 1 - Çalışan Sayısına Göre Dağılım



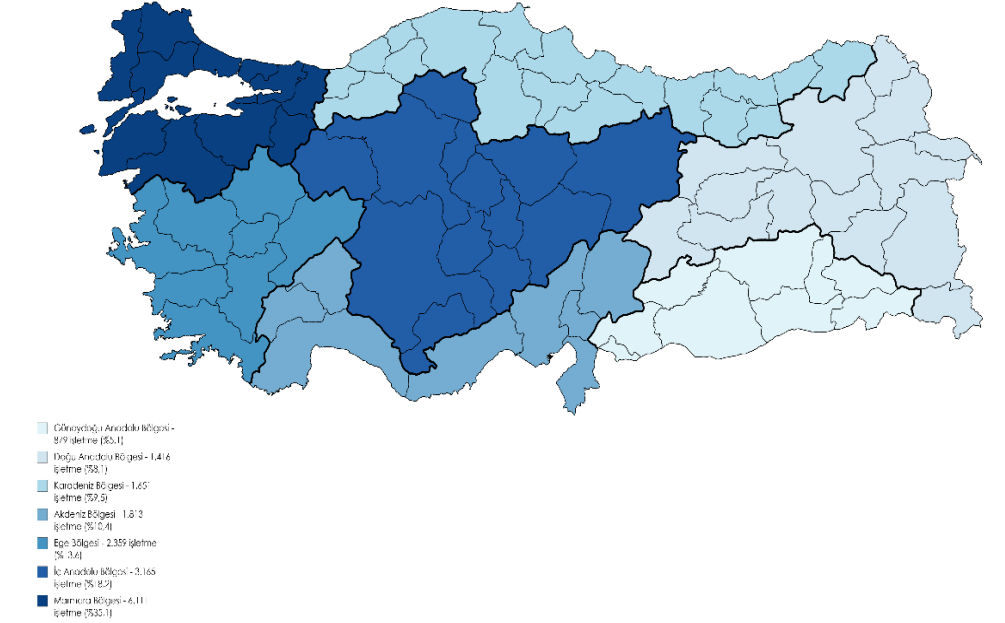
Ankete katılan işletmelerin %31,3'ünün imalat sektöründe, %22,7'sinin ise hizmet sektöründe faaliyet gösterdiği görülmektedir.

Grafik 2 - Sektörel Dağılım



Ülkemizdeki tüm coğrafi bölgelerden ankete katılım olması anketin temsil gücü açısından önemlidir. Ayrıca en fazla katılımının Marmara Bölgesi'nden ve en az katılımın Güneydoğu Anadolu Bölgesi'nden gerçekleştiği görülmektedir.

Grafik 3 - Coğrafi Bölge Bazlı Dağılım

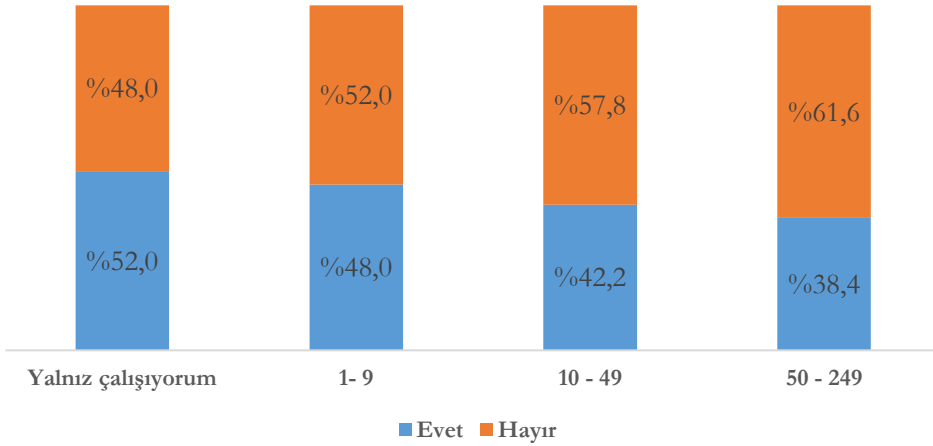


İl bazlı dağılıma bakıldığında ise ankete cevap veren işletmelerin %20,9'u İstanbul'da, %8,9'u Ankara'da, %6,4'ü İzmir'de ve %4,7'si Bursa'da faaliyet göstermektedir.

İşletmelerin %47,5'i Faaliyeti Durdurulan Sektörlerde

“İşletmeniz, korona salgını nedeniyle faaliyeti durdurulan sektörlerden birinde mi faaliyet göstermektedir? (Soru 1)” sorusuna işletmelerin %47,5'i evet cevabı vermiştir. Bu işletmeler çalışan sayısı bakımından incelendiğinde; %23'ünün yalnız çalıştığı ve %58,7'sinin 1-9 arası çalışana sahip işletmeler olduğu görülmektedir. Ölçeklerin kendi içindeki dağılımları ise aşağıdaki grafikte gösterilmektedir.

Grafik 4 – Faaliyeti Durdurulan Sektörlerde Olup Olmamanın Ölçeksel Dağılımı

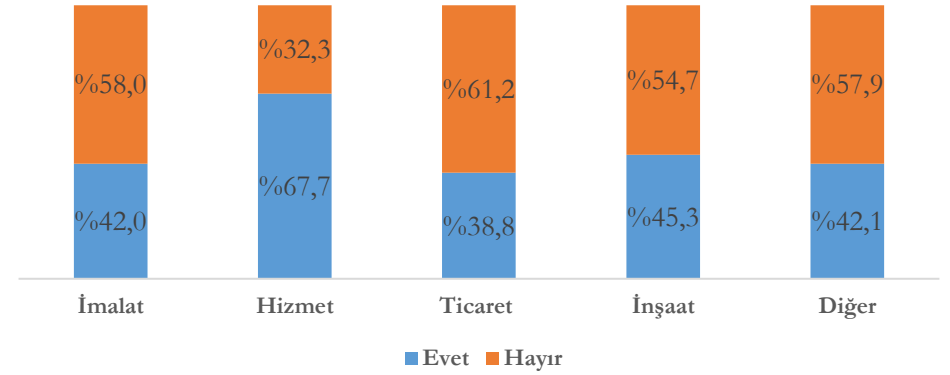


Salgın nedeniyle faaliyeti durdurulan sektörlerden birinde faaliyet gösteren işletmelerin %32,3'ünün hizmet ve %27,8'inin imalat sektöründe faaliyet gösterdiği görülmektedir.

Faaliyeti durdurulmayan sektörlerde faaliyet gösteren işletmelerin ise %34,6'sı imalat sektöründe ve %20,8'i ticaret sektöründe faaliyet göstermektedir. Bu gösterge bakımından hizmet sektörünün payı %14'dür.

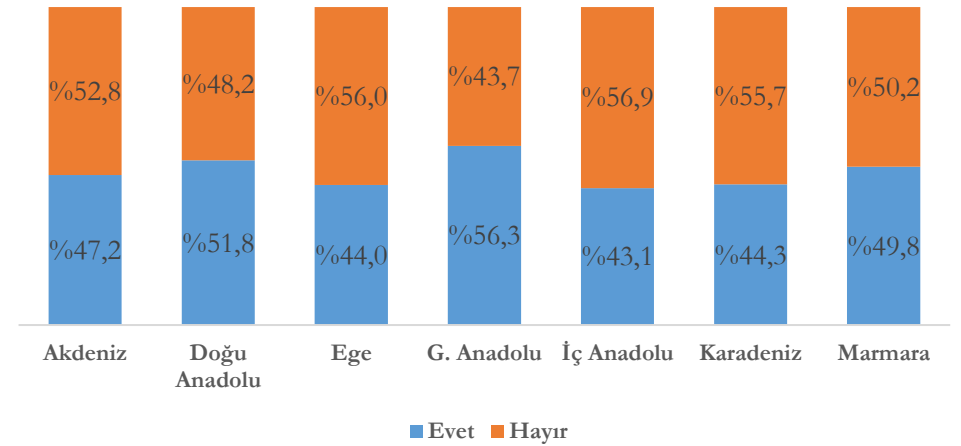
Sektörlerin kendi içindeki dağılımları ise aşağıdaki grafikte gösterilmektedir.

Grafik 5 – Faaliyeti Durdurulan Sektörlerde Olup Olmamanın Sektörel Dağılımı



Faaliyeti durdurulan sektörlerde bulunan işletmelerin %36,8'i Marmara Bölgesindedir. Bu bölgeyi %16,5 ile İç Anadolu Bölgesi takip etmektedir. Bölgelerin kendi içindeki dağılımları ise aşağıdaki grafikte gösterilmektedir.

Grafik 6 – Faaliyeti Durdurulan Sektörlerde Olup Olmamanın Bölgesel Dağılımı



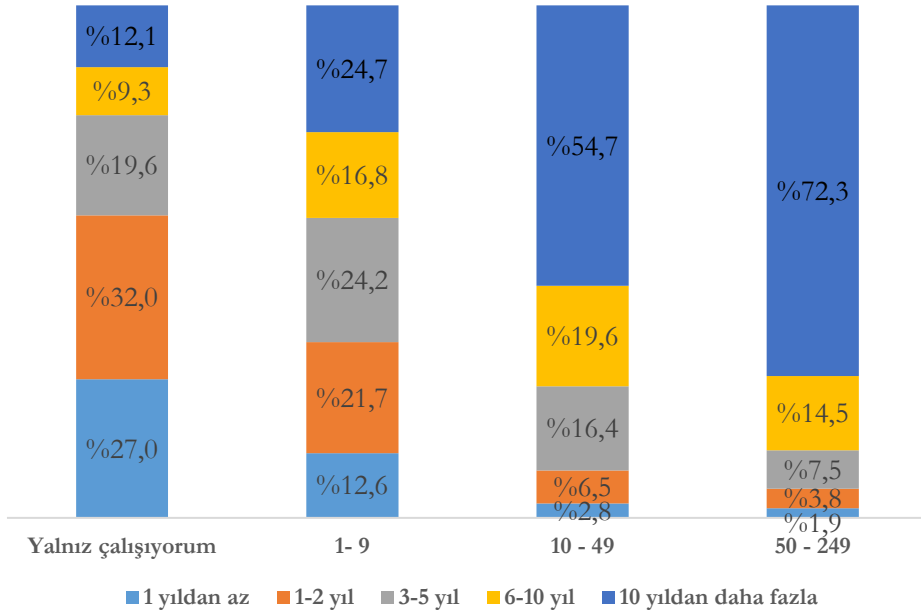
Ayrıca, faaliyeti durdurulan sektörlerdeki işletmelerin %88,2'si faaliyet gösterdiği alanda kiracıdır. Faaliyeti devam eden sektörlerdeki işletmeler için ise bu oran %82,3'tür

İşletmelerin %44,6'sı 6 Yaşından Büyüktür.

“İşletmeniz kaç yıldır faaliyette? (Soru 4)” sorusu kapsamında ankete katılan işletmelerin %29'u 10 yıldan daha fazla süredir faaliyette iken 1 yıldan az bir süredir faaliyette olan işletmelerin oranı ise %13,6'dır.

1 yıldan az süredir faaliyette olan işletmelerin %54,1'inin 1-9 arası çalışanı olan ve %41,9'unun yalnız çalışan olmak üzere %96'sı mikro ölçekli işletmelerdir. Mikro işletmelerin oranı yıl geçtikçe düşmekte ve 10 yıldan fazla süredir faaliyette olan işletmelerde oranı %58,3'dür. Ölçeklerin kendi içindeki dağılımları ise aşağıdaki grafikte gösterilmektedir.

Grafik 7 – Faaliyet Süresine Göre Ölçeksel Dağılım

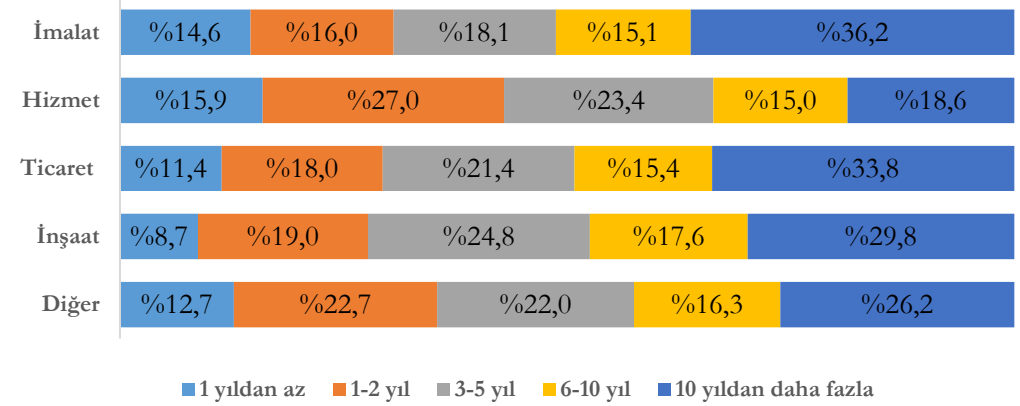


Ölçekler kendi içinde değerlendirildiğinde mikro ölçekli işletmelerde faaliyet süresinde dengeli bir dağılım söz konusu iken ölçek büyüdükçe ölçek içindeki 10 yıldan daha fazla süredir çalışan işletmelerin oranı artmaktadır.

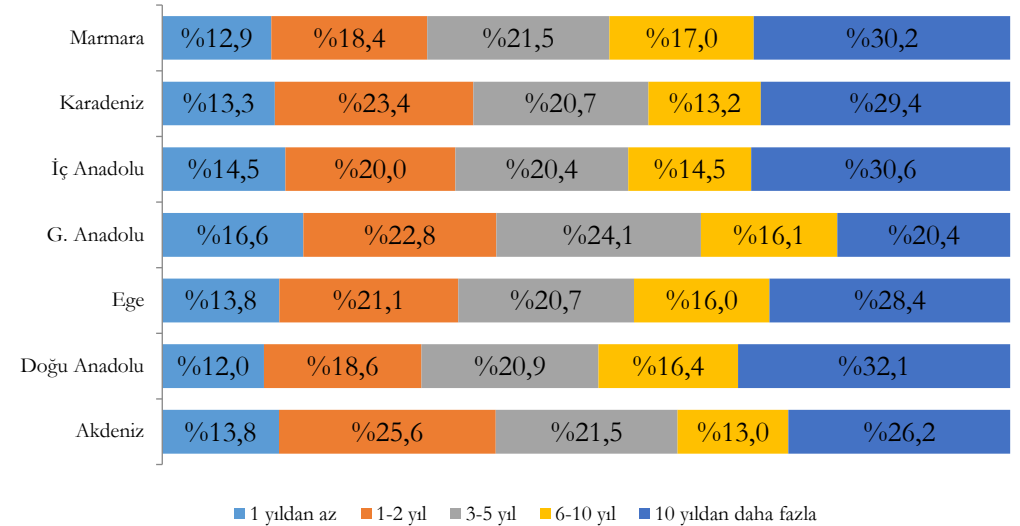
1 yıldan az süredir faaliyette olan işletmelerin %33,8'i imalat ve %26,6'sı hizmet sektöründe faaliyet gösterdiğini belirtmiştir. 1-2 yıl arası faaliyette olan işletmelerde

ise en yüksek oran hizmet sektörüne ait olup %29,8'dir. Sektörlerin ve bölgelerin kendi içindeki dağılımları ise aşağıdaki grafiklerde gösterilmektedir.

Grafik 8 – Faaliyet Süresine Göre Sektörel Dağılım



Grafik 9 – Faaliyet Süresine Göre Bölgesel Dağılım

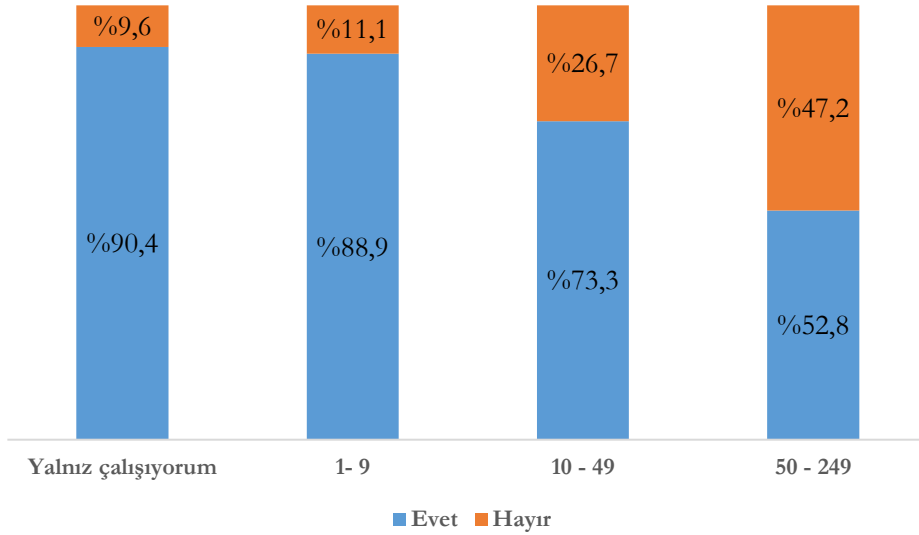


İşletmelerin Büyük Bir Kısmı Faaliyet Gösterdiği İşyerinde Kiracıdır.

“Faaliyet gösterdiğiniz işyerinde kiracı mısınız? (Soru 6)” sorusuna işletmelerin %85,1’i evet cevabını vermiştir.

Ankete katılan işletmelerin faaliyet gösterdiği alanın kira durumu ölçeksel bakımdan değerlendirildiğinde kiracı olduğunu belirten işletmelerin %22,4’ü yalnız çalıştığını, %60,7’si ise 1-9 arası çalışanı olduğunu belirtmiştir. Ölçeklerin kendi içindeki dağılımları ise aşağıdaki grafikte gösterilmektedir.

Grafik 10 – Ölçeklere Göre Kiracı Olma Durumu

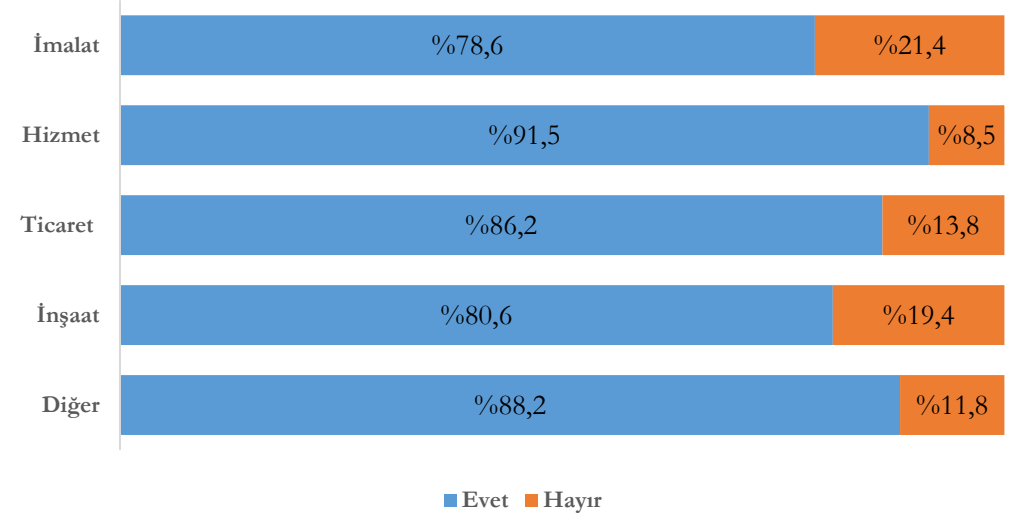


Faaliyet gösterdiği işyerinde kiracı olanların %29’u imalat sektöründe ve %24,4’ü hizmet sektöründedir. Bu oranlar kiracı olmayanlarda değişerek imalat sektörünün oranı %45,1 ve hizmet sektörünün oranı %13 olmaktadır.

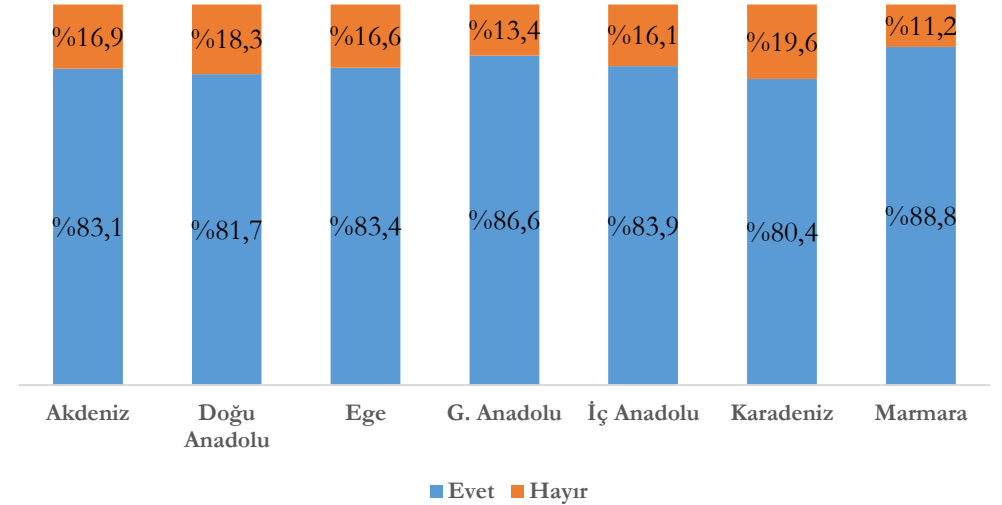
Bölgesel bakımdan kira durumu değerlendirildiğinde; kiracı olduğunu belirten işletmelerin %36,7’si Marmara Bölgesinde, %17,9’u İç Anadolu Bölgesinde olduğunu belirtmiştir. Kiracı olmayan işletmelerde de benzer oranlar söz konusu olmakla birlikte Marmara Bölgesinin oranı düşerek %26,3 olmuştur.

Sektörlerin ve bölgelerin kendi içindeki dağılımları ise yandaki grafiklerde gösterilmektedir.

Grafik 11 – Sektörlere Göre Kiracı Olma Durumu



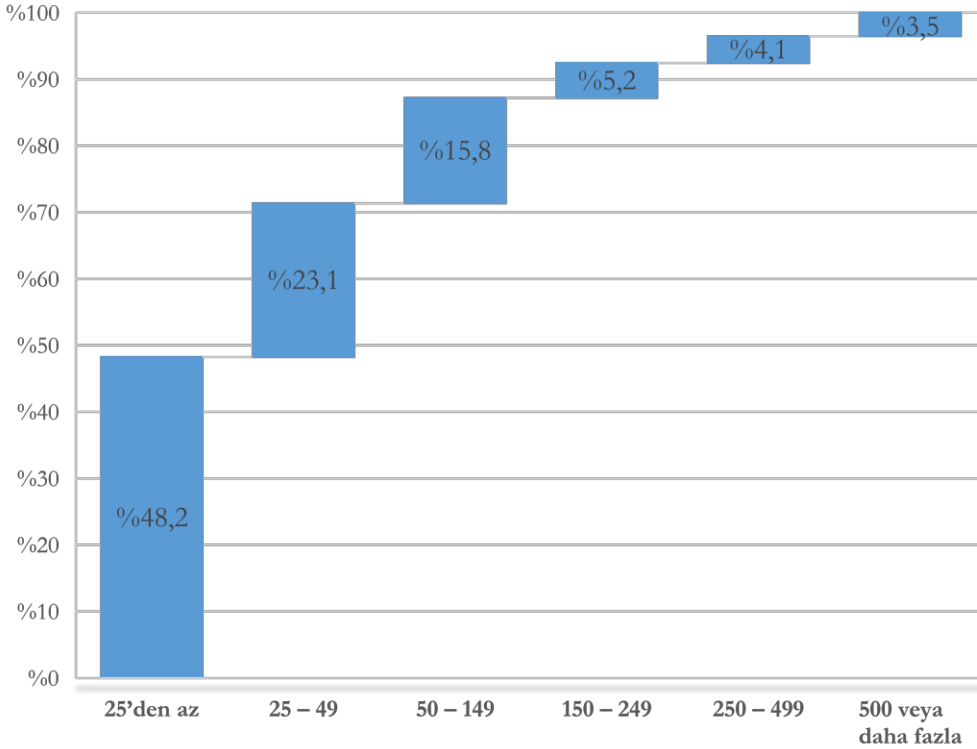
Grafik 12 – Bölgelere Göre Kiracı Olma Durumu



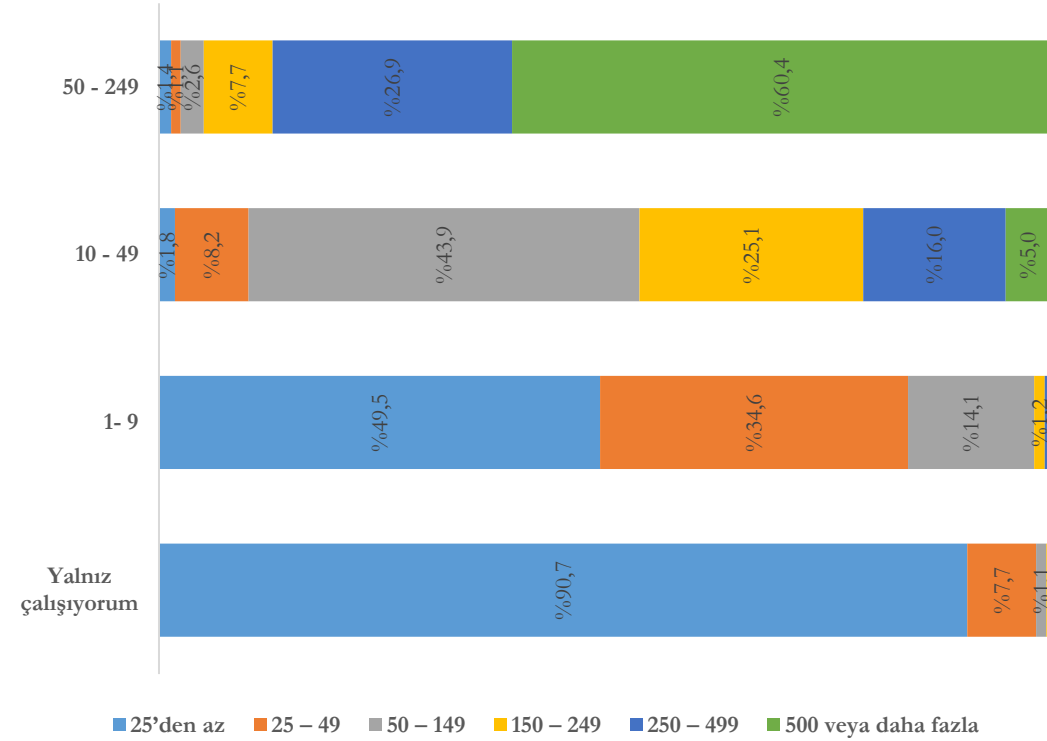
İşletmelerin %87,2'sinin Tahmini Aylık Ortalama Sabit Gideri 150.000 TL'den Azdır.

“İşletmenizin tahmini aylık ortalama sabit gideri yaklaşık ne kadardır? (Soru 7)” sorusu için işletmelerin %48,2'sinin tahmini aylık ortalama sabit gideri 25.000 TL'den azdır.

Grafik 13 – Tahmini Aylık Ortalama Sabit Gider Dağılımı (Bin TL)



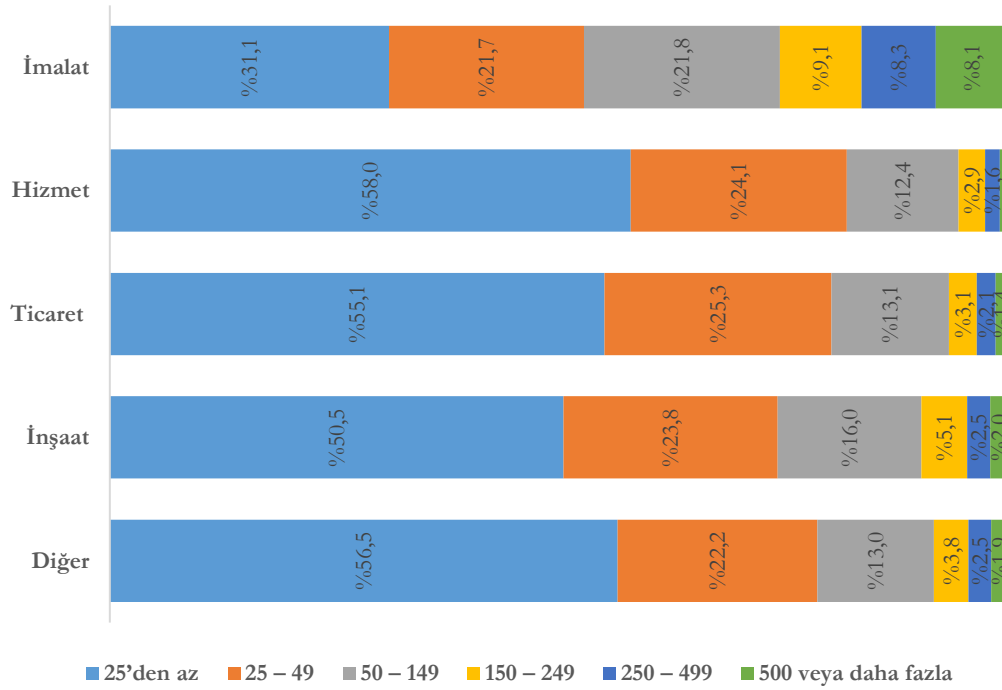
Grafik 14 – Tahmini Aylık Ortalama Sabit Giderin Ölçeksel Dağılımı (Bin TL)



Ölçeklerin kendi içindeki dağılımları yukarıdaki grafikte gösterilmektedir. Bu bilgiye ilaveten,

- 25.000 TL'den az aylık ortalama sabit gideri olan işletmelerin %99,3'ünün mikro ölçekli işletmeler (%39,6'sı yalnız çalışan ve %59,7'si 1-9 arası çalışanı olan) olduğu,
- 25.000 TL üstü gider dilimlerinde mikro ölçekli işletmelerin payı azalmakla birlikte 25.000 - 49.999 arası aylık ortalama sabit gideri olan işletmelerin %86,9'unun 1-9 arası çalışanı olan işletmeler olduğu,
- Gider dilimleri büyüdükçe küçük ve orta ölçekli işletmelerin oranının arttığı söylenebilir.

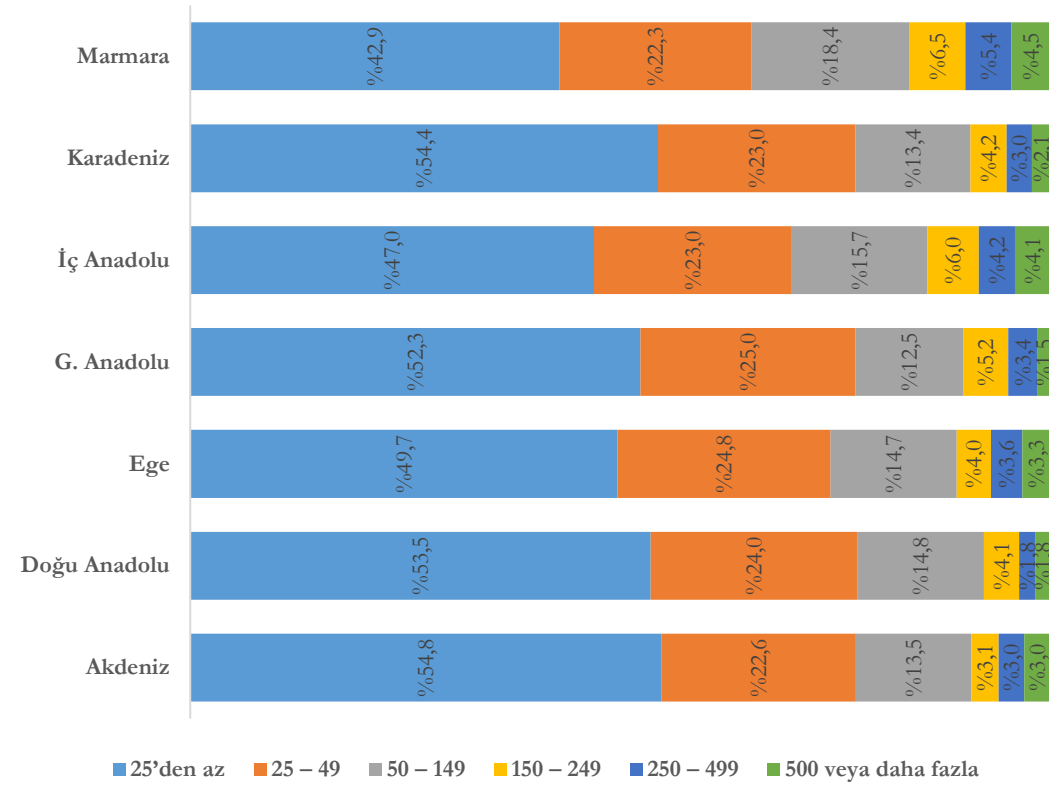
Grafik 15 – Tahmini Aylık Ortalama Sabit Giderin Sektörel Dağılımı (Bin TL)



Sektörlerin kendi içindeki dağılımları yukarıdaki grafikte gösterilmektedir. İmalat sektöründeki işletmelerin %52,8'inin aylık sabit gideri 50.000 TL'nin altında iken diğer sektörlerin yarıya yakını veya yarıdan fazlasının aylık sabit gideri 25.000 TL'nin altındadır. Bu bilgiye ilaveten,

- 25.000 TL'den az aylık ortalama sabit gideri olan işletmelerin %27,3'ü hizmet, %25,6'sı diğer, %20,4'ü ticaret ve %20,2'si imalat sektöründe faaliyet göstermektedir.
- 25.000 TL üstü gider dilimlerinde imalat sektörünün payı istikrarlı bir şekilde artmaktadır. Buna göre 25.000 - 49.999 arası aylık ortalama sabit gideri olan işletmelerin %29,4'ü İmalat sektöründe faaliyet göstermektedir. Aynı oran 50.000 - 149.999 TL arası gider dilimi için %43,1, 150.000 - 249.999 TL arası gider dilimi için %54,5, 250.000 - 499.999 TL arası gider dilimi için %64, 500.000 TL veya üstü gider dilimi için %71,9'dur.

Grafik 16 – Tahmini Aylık Ortalama Sabit Giderin Bölgesel Dağılımı (Bin TL)



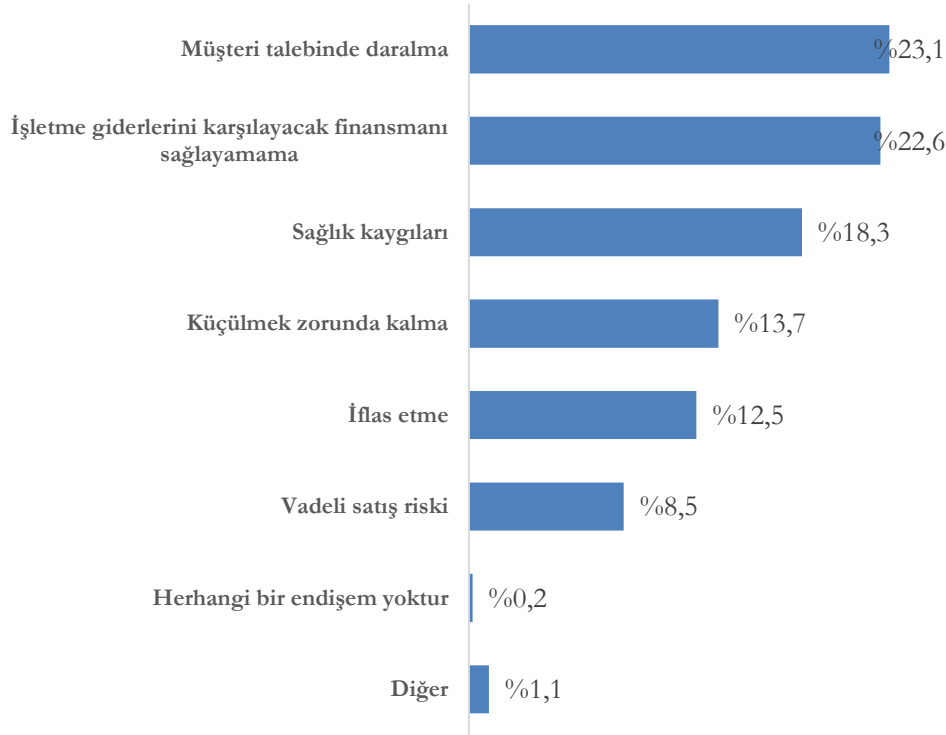
Bölgelerin kendi içindeki dağılımları yukarıdaki grafikte gösterilmektedir. Bu bilgiye ilaveten,

- 25.000 TL'den az aylık ortalama sabit gideri olan işletmelerin %31,3'ü Marmara, %17,7'si İç Anadolu, %14'ü ise Ege Bölgesinde yer almaktadır.
- Gider dilimleri arttıkça Marmara Bölgesindeki işletmelerin de payı istikrarlı bir şekilde artmaktadır. Bu bölgedeki işletmelerin 500.000 TL veya üstü gider dilimindeki oranı %45,2'dir.

İşletmelerin En Büyük Endişeleri, Müşteri Talebinde Daralma ve İşletme Giderlerini Karşılacak Finansmanı Sağlayamamadır.

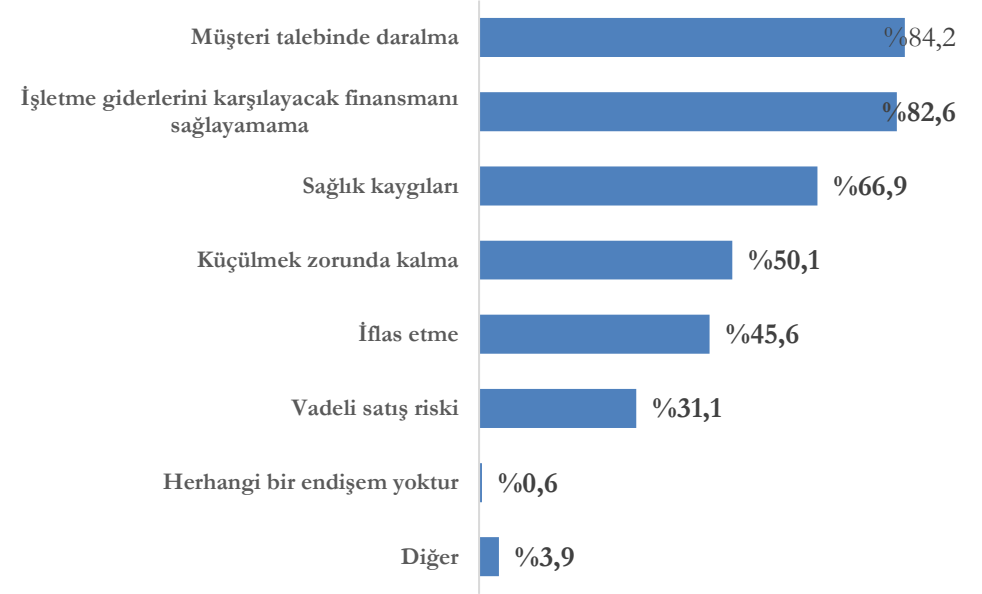
“Korona salgınından dolayı faaliyetlerinizi yürütmeye ilgili endişeleriniz nelerdir? (Birden fazla seçenek işaretleyebilirsiniz) (Soru 8)” sorusu kapsamında işletmelerin ne gibi endişeleri olduğu hem seçenek olarak hem de açık uçlu olarak diğer seçeneği altında sorulmuştur.

Grafik 17 – Faaliyete Yönelik Endişeler - Verilen Cevapların Dağılımı



İşletmeler tarafından salgından dolayı faaliyetleri yürütmeye en çok endişe duyulan husus müşteri talebinde daralma ve en az endişe duyulan husus vadeli satış riski olmuştur.

Grafik 18 – Faaliyete Yönelik Endişeler – Cevap Veren İşletmelerin Dağılımı



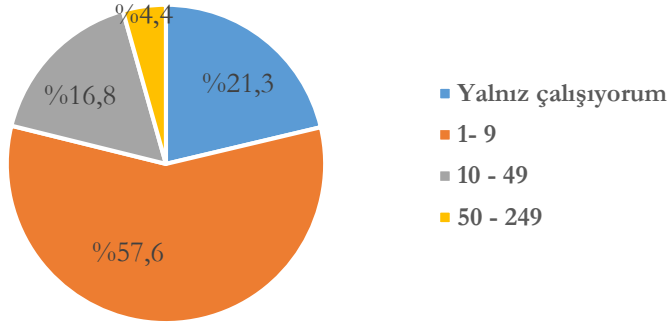
İşletmelerin %84,2'si müşteri talebinde daralmanın en çok endişe duyulan husus olduğunu belirtmiştir. Bu sorunun diğer seçeneğine ilişkin veriler cevaplar incelendiğinde;

- Kamu veya özel sektörden alacakları tahsil edememe,
- İhalelerin ertelenmesi,
- Hak edilen desteklere ilişkin ödemelerin yapılmaması,
- Yeni desteklerden yararlanamama,
- Hammaddeye ulaşamama,
- Uluslararası ticaretin yavaşlaması,
- Ticari itibar kaybı,
- Mevduatlara el konulması,
- Yaşamsal giderleri karşılayamama ve
- Salgının ne kadar süreceğine ilişkin belirsizlik en fazla endişe edilen diğer hususlar olarak işletmeler tarafından belirtilmiştir.

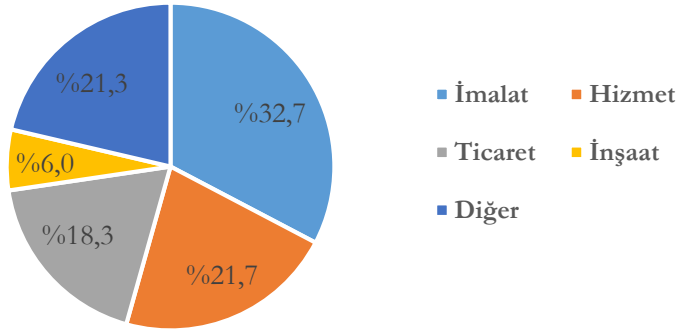
Müşteri Talebinde Daralma Endişesi

Müşteri talebinde daralmadan endişe duyan işletmelerin; %78,9'u mikro ölçekli işletme, %32,7'si imalat sektöründe ve %35,8'i Marmara Bölgesindedir.

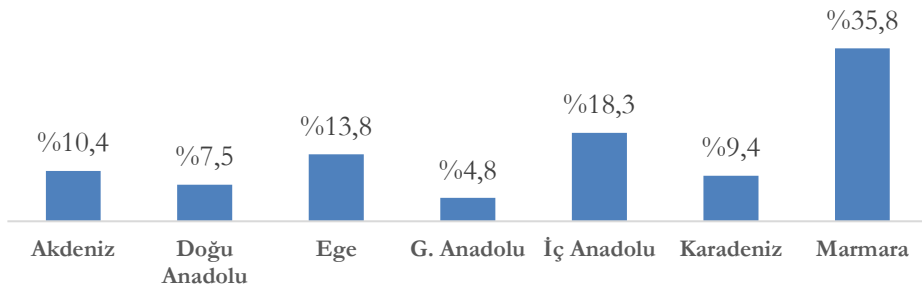
Grafik 19 – Endişenin Ölçeksel Dağılımı



Grafik 20 – Endişenin Sektörel Dağılımı



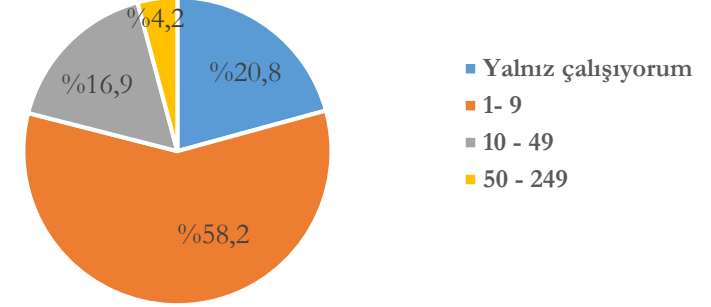
Grafik 21 – Endişenin Bölgesel Dağılımı



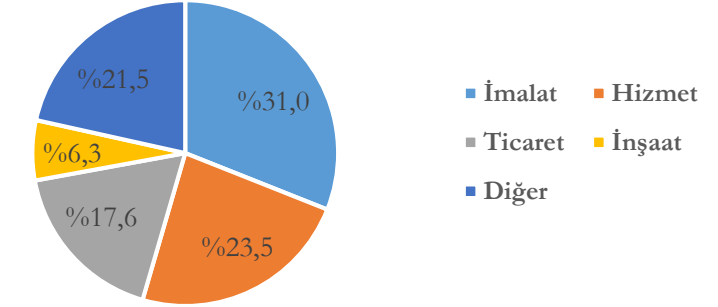
İşletme Giderlerini Karşılacak Finansmanı Sağlayamama Endişesi

İşletme giderlerini karşılayacak finansmanı sağlayamamadan endişe duyan işletmelerin; %79'u mikro ölçekli işletme, %31'i imalat sektöründe ve %36'sı Marmara Bölgesindedir.

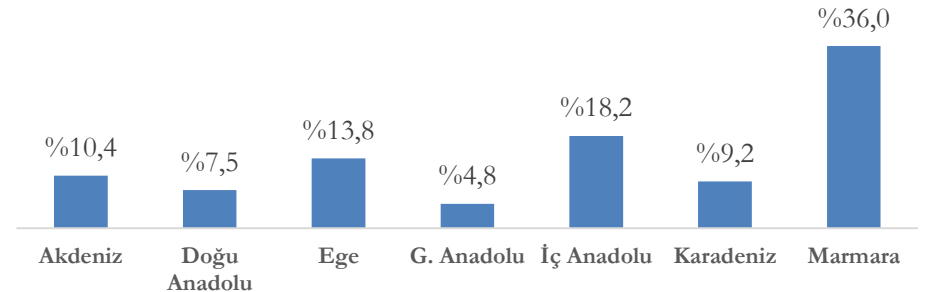
Grafik 22 – Endişenin Ölçeksel Dağılımı



Grafik 23 – Endişenin Sektörel Dağılımı



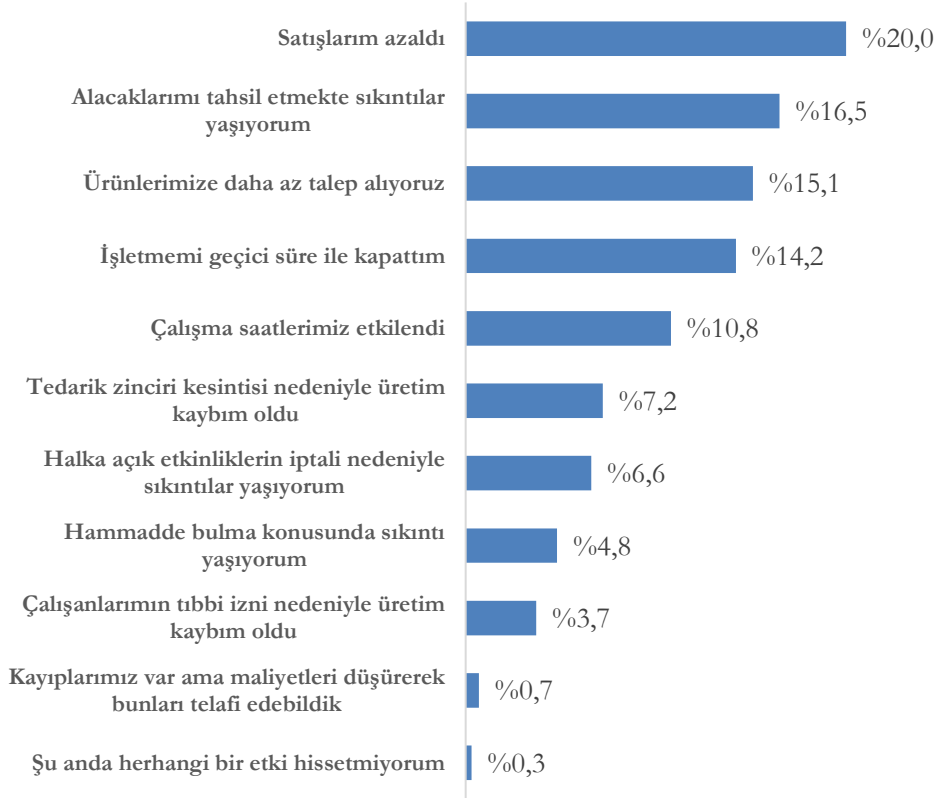
Grafik 24 – Endişenin Bölgesel Dağılımı



Salgının En Büyük Etkisi Satışların Azalması Olmuştur.

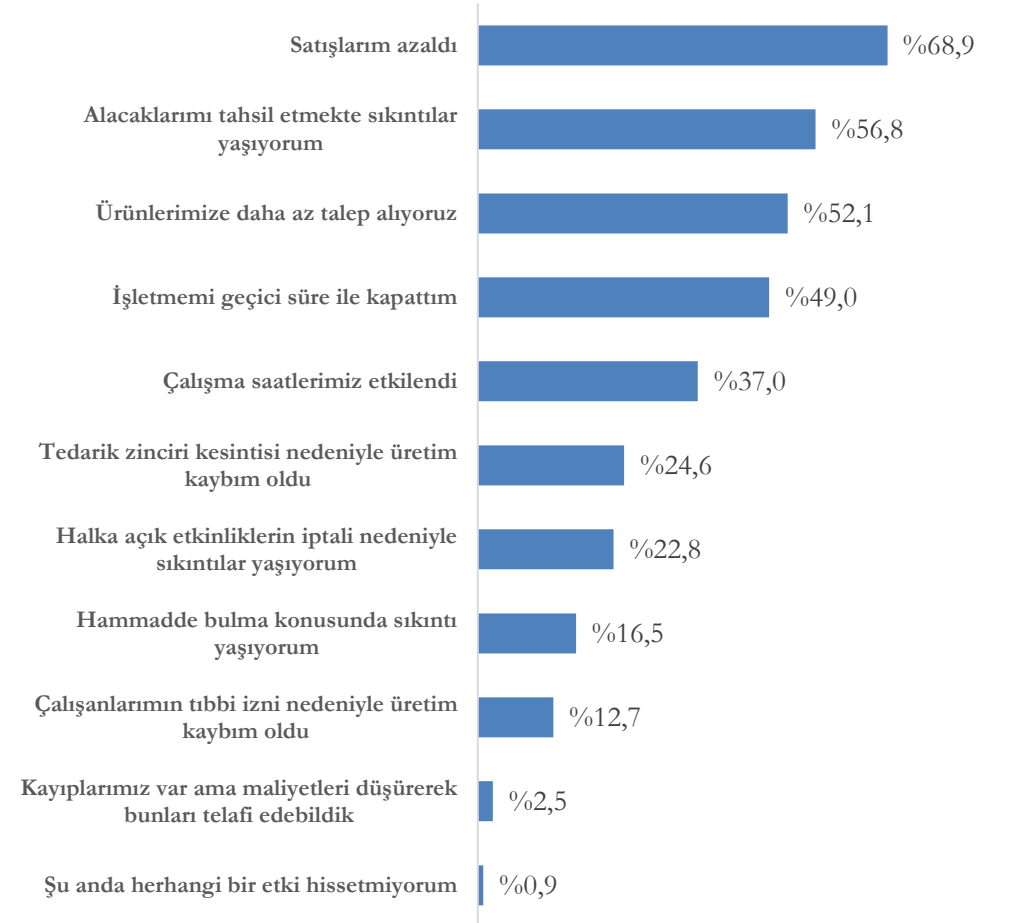
“Korona salgınının işletmenize etkileri nelerdir? (Birden fazla seçenek işaretleyebilirsiniz) (Soru 9)” sorusu kapsamında işletmelere salgının etkileri seçenekli olarak sorulmuştur.

Grafik 25 – Salgının İşletmelere Etkileri - Verilen Cevapların Dağılımı



Satışların azalması ve alacakların tahsil edilmesinde sıkıntılar yaşama salgının en önemli etkileri olarak belirtilmiştir.

Grafik 26 – Salgının İşletmelere Etkileri - Cevap Veren İşletmelerin Dağılımı

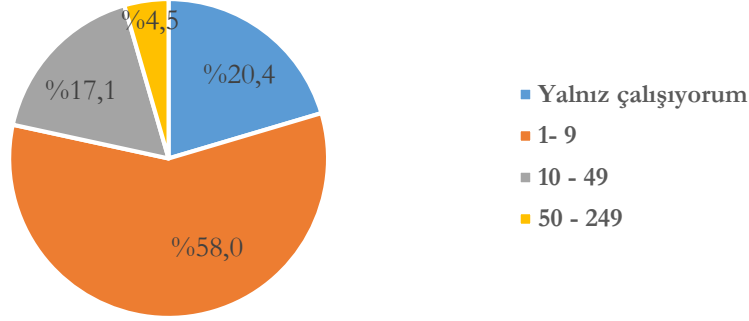


İşletmelerin %68,9'u satışların azalmasını salgının en büyük etkisi olarak belirtmiştir.

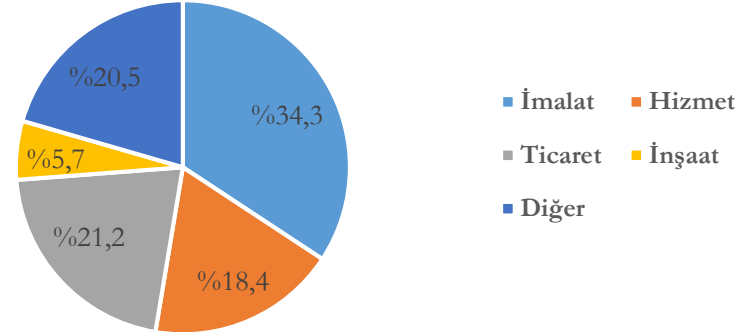
Satışların Azalması

Salgının satışların azalmasına etki edeceğini düşünen işletmelerin; %78,4'ü mikro ölçekli işletme, %34,3'ü imalat sektöründe ve %35,2'si Marmara Bölgesindedir.

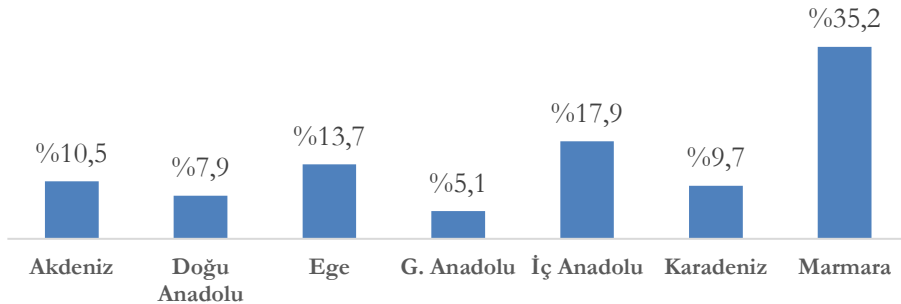
Grafik 27 – Etkinin Ölçeksel Dağılımı



Grafik 28 – Etkinin Sektörel Dağılımı



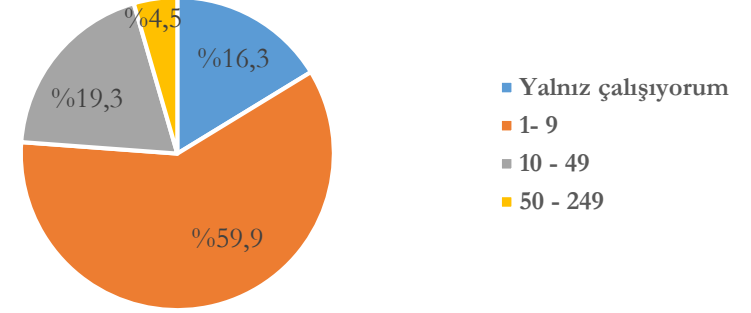
Grafik 29 – Etkinin Bölgesel Dağılımı



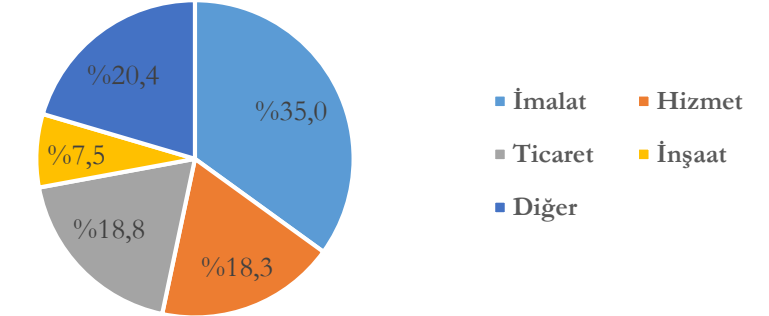
Alacakların Tahsil Edilmesinde Sıkıntılar Yaşama

Salgın nedeniyle alacakların tahsilinde sıkıntı yaşayan işletmelerin; %76,2'si mikro ölçekli işletme, %35'i imalat sektöründe ve %35,4'ü Marmara Bölgesindedir.

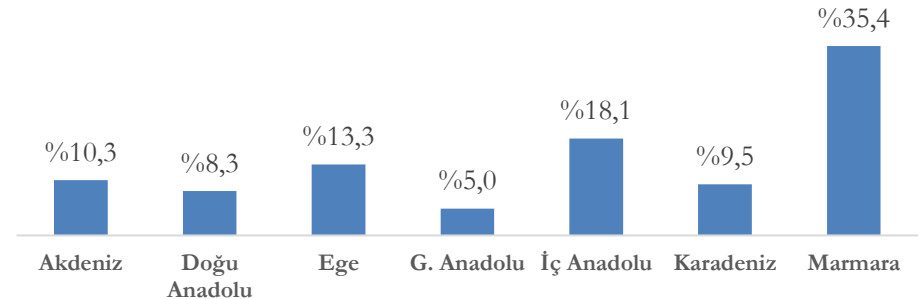
Grafik 30 – Etkinin Ölçeksel Dağılımı



Grafik 31 – Etkinin Sektörel Dağılımı



Grafik 32 – Etkinin Bölgesel Dağılımı

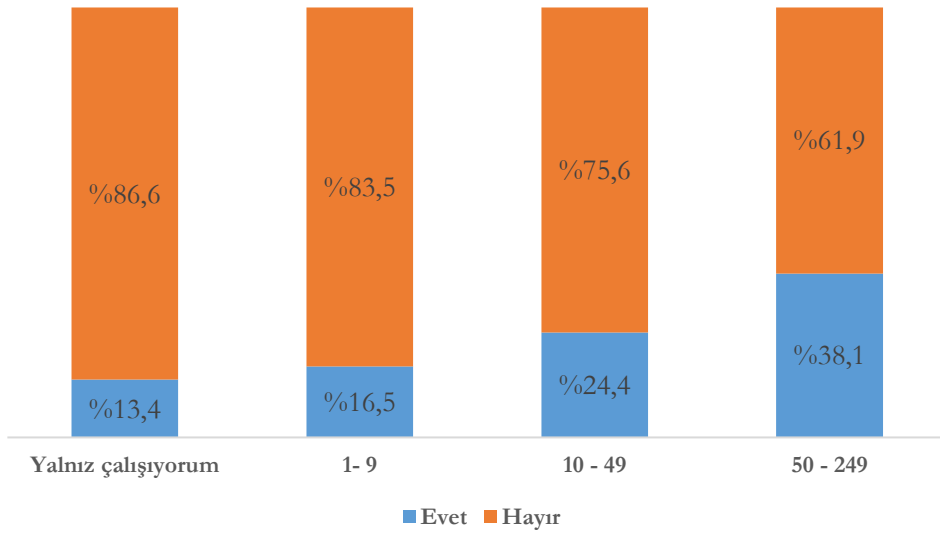


İşletmelerin %81,9'unun Acil Durum Stratejisi Yok!

“İşletmenizin kriz, afet, salgın ve benzeri durumlar için hazırlanmış olduğu bir acil durum stratejisi var mıydı? (Soru 10)” sorusuna işletmelerin %18,1'i evet cevabını vermiştir. Acil durum stratejisine sahip olduğunu belirten işletmelerin %53,1'i 1-9 arası çalışana sahip işletmelerdir.

Acil durum stratejisine sahip olma durumları ölçeksel açıdan ele alınırsa, ölçek büyüdükçe acil durum stratejisine sahiplik oranının da arttığı aşağıdaki grafikten görülmektedir.

Grafik 33 – Acil Durum Stratejisine Sahip Olma Durumu - Ölçeksel Dağılımı

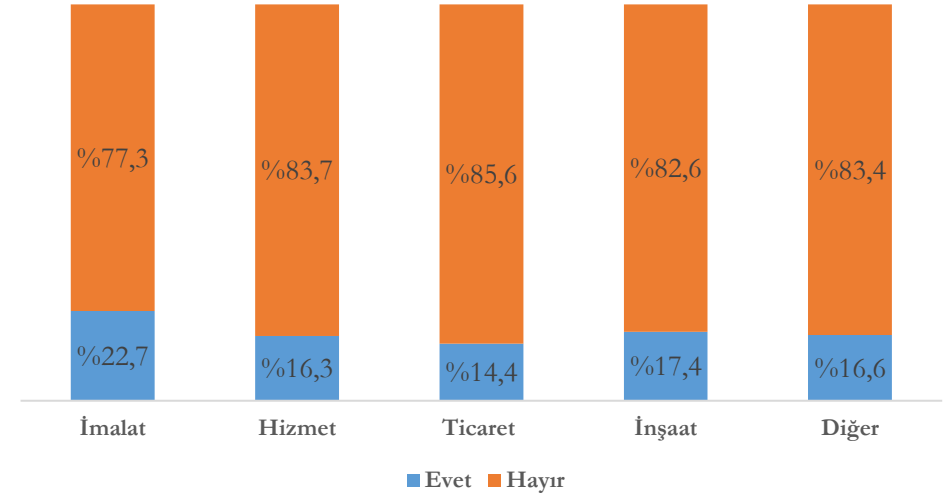


Sektörel açıdan ise acil durum stratejisine sahip işletmelerin %39,3'ünün imalat sektörü işletmeleri olduğu görülmektedir. Bu sektörü %20,5 ile hizmet sektörü işletmeleri takip etmiştir.

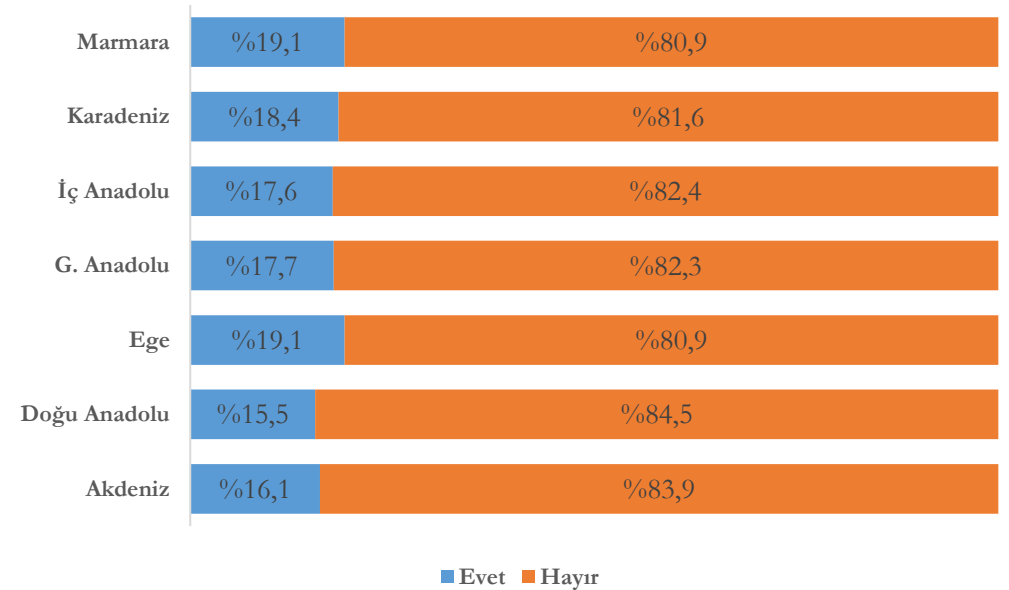
Bölgesel açıdan acil durum stratejisine sahip işletmelerin %37,1'inin Marmara Bölgesindeki işletmeler olduğu görülmektedir. Bu bölgeyi %17,7 ile İç Anadolu Bölgesindeki işletmeler takip etmiştir.

Sektörlerin ve bölgelerin kendi içindeki dağılımları ayrıca yandaki grafiklerde gösterilmektedir.

Grafik 34 – Acil Durum Stratejisine Sahip Olma Durumu - Sektörel Dağılımı



Grafik 35 – Acil Durum Stratejisine Sahip Olma Durumu - Bölgesel Dağılımı



İşletmelerin %96,1'i Satış Kaybı Beklemekte!

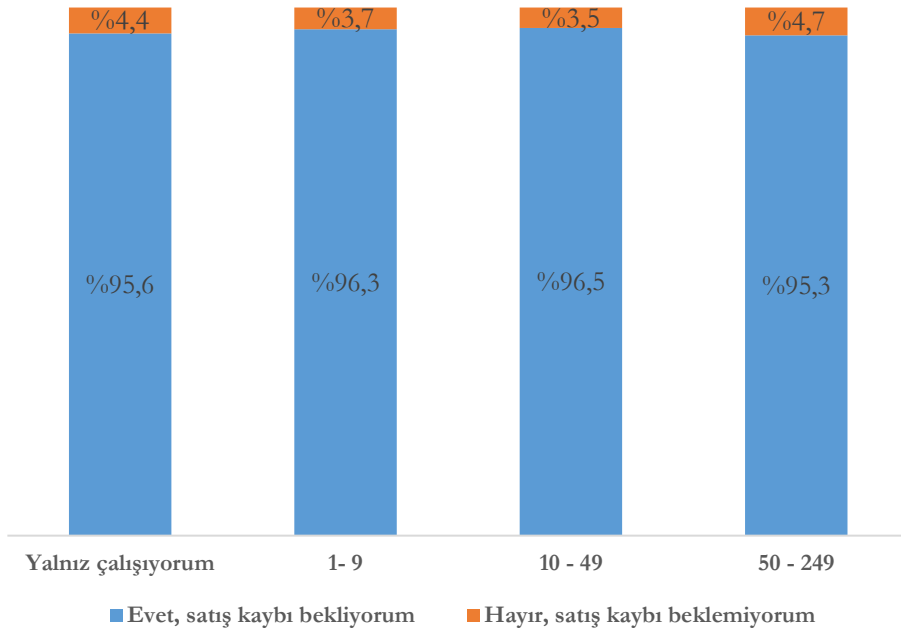
“Korona salgını sonucu, 2020 yılında satışlarınızda bir kayıp olmasını bekliyor musunuz? (Soru 11)” sorusuna işletmelerin %96,1'i evet cevabını vermiştir.

Koronavirüs Salgını sonucu 2020 yılında satışlarında kayıp bekleyen işletmelerin beledikleri ortalama kayıp %60'tır. Ankete katılan tüm işletmeler içerisinde %50'den fazla satış kaybı bekleyenlerin oranı ise %73'tür.

Ölçeksel açıdan ortalama kayıp oranları ise; 1-9 çalışanı olan işletmeler için %60,6 iken, 10-49 çalışanı olan işletmeler için %54,9 olup, 50-249 çalışanı olan işletmeler için ise %48,3'tür. Ölçek büyüdükçe ortalama satış kaybı beklentisi azalmaktadır.

Ölçeklerin kendi içindeki dağılımları ayrıca aşağıdaki grafikte gösterilmektedir.

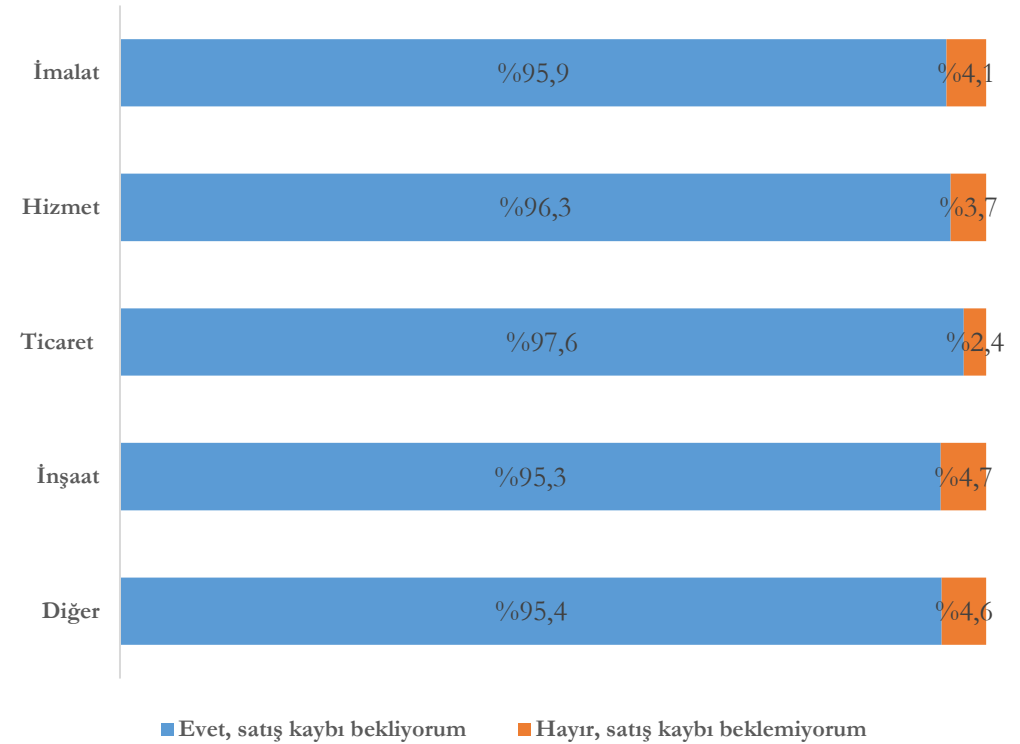
Grafik 36 – Satış Kaybı Bekleme Durumu - Ölçeksel Dağılımı



Sektörel olarak ortalama kayıp oranlarına bakıldığında, imalat sektöründeki işletmelerin ortalama satış kaybı beklentisi %56,6 iken, bu oran ticaret sektöründeki işletmeler için %60,5 ve hizmet sektöründeki işletmeler için ise %63,1'dir.

Sektörlerin kendi içindeki dağılımları ise aşağıdaki grafikte gösterilmektedir.

Grafik 37 – Satış Kaybı Bekleme Durumu - Sektörel Dağılımı

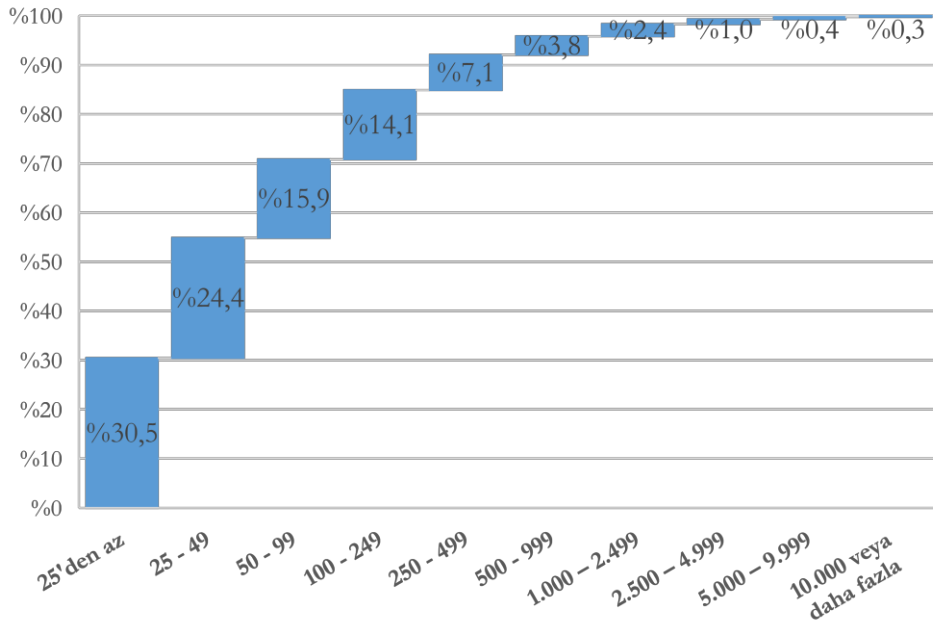


Hem ölçek hem sektör hem de bölgesel olarak işletmelerin 2020 yılında satışlarında kayıp bekleme durumları ele alındığında işletmelerin %95'inden fazlasının bir satış kaybı beledikleri görülmektedir.

İşletmelerin %54,9'unun Nisan Ayı Başı İtibarıyla Gelir Kaybı 50.000 TL'nin Altındadır.

“Korona salgınının ortaya çıkmasından bu zamana kadarki gelir kaybınız yaklaşık ne kadar? (Soru 12)” sorusu için işletmelerin %30,5'inin yaklaşık gelir kaybı 25.000 TL'den azdır. İşletmelerin yarısından fazlasının gelir kaybı 50.000 TL'nin altındadır ve bu işletmelerin %95,6'sı 10'dan daha az çalışanı olan işletmelerdir.

Grafik 38 – Salgınının Ortaya Çıkışından Nisan Ayı Başına Kadarki Yaklaşık Gelir Kaybı (Bin TL)

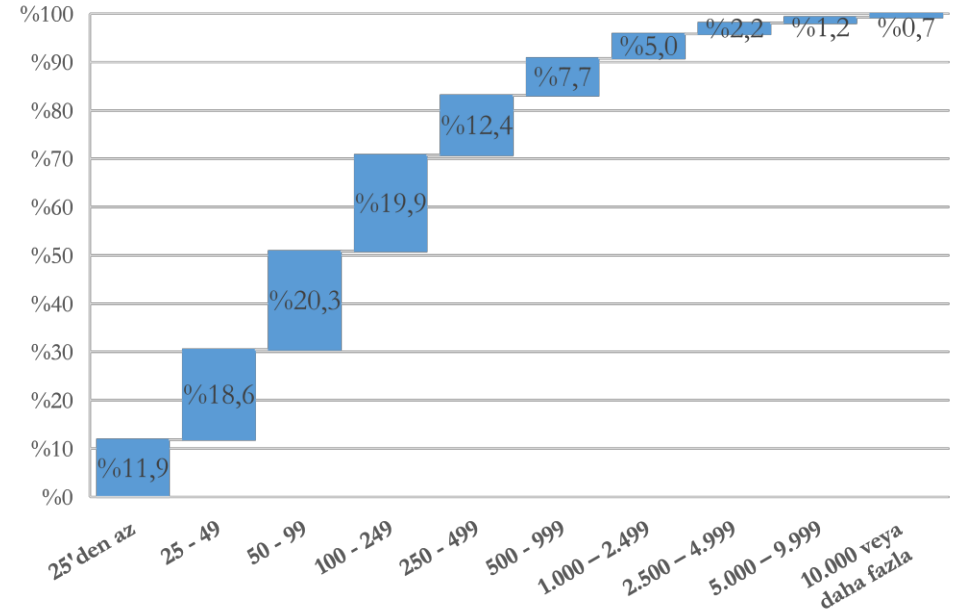


Sektörel açıdan ise; hizmet sektöründeki işletmelerin %40,7'sinin gelir kaybı 25.000 TL'nin, %84,2'sinin ise 100.000 TL'nin altındadır. İmalat sektöründeki işletmelerin %20'sinin gelir kaybı 25.000 TL'nin, 54,3'ünün ise 100.000 TL'nin altındadır.

İşletmelerin %50,8'i Önümüzdeki 3 Aya İlişkin Gelir Kayıplarının 100.000 TL'nin Altında Olacağını Beklemektedir.

“Korona salgınından dolayı önümüzdeki 3 ayda tahmini gelir kaybınız ne kadar olacaktır? (Soru 13)” sorusu için işletmelerin %50,8'inin tahmini gelir kaybı 100.000 TL'nin altında olacaktır. Bununla birlikte gelir kaybının 100.000 TL - 249.999 TL arasında olacağını belirten işletmelerin oranı ise %19,9'dur.

Grafik 39 – Önümüzdeki 3 Aya İlişkin Tahmini Gelir Kayıpları (Bin TL)

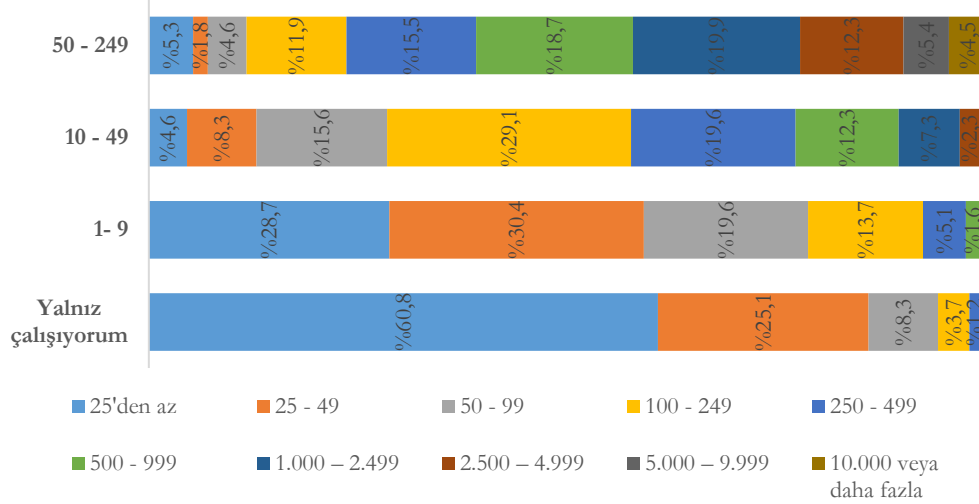


Gelir kaybının 100.000 TL'nin altında olacağını düşünen işletmelerin %97,1'i mikro ölçekli işletmelerdir (yalnız çalışan %35,6, 1-9 arası çalışana sahip %61,5).

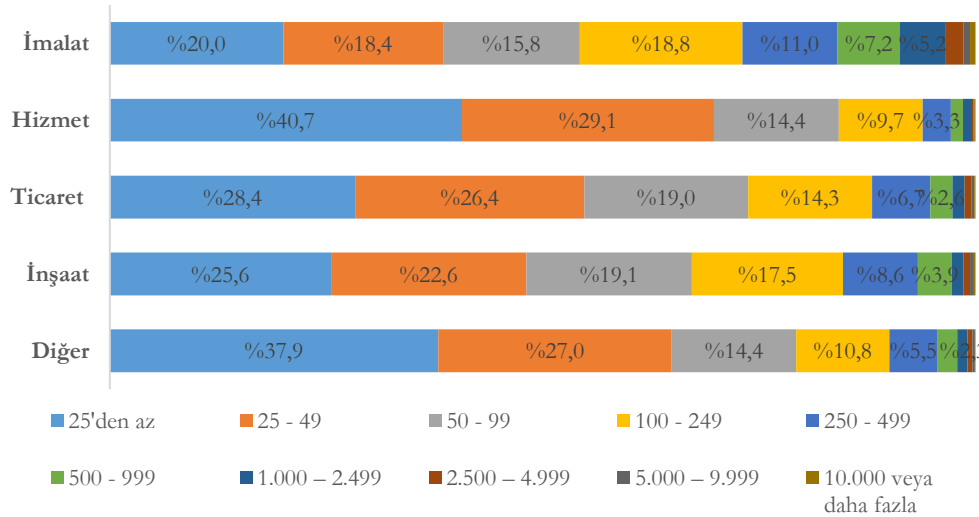
Sektörel açıdan ise; hizmet sektörü işletmelerinin %65,2'si önümüzdeki 3 ayda tahmini gelir kayıplarının 100.000 TL'nin altında olacağını düşünmektedir. İmalat sektörü işletmelerinin ise %49,9'unun önümüzdeki 3 ayda tahmini gelir kayıplarının 50.000 - 500.000 TL'nin arasında olacağını düşünmektedir (%19,2'si 100.000 TL - 249.999 TL arası).

İşletmelerin %54,9'unun Nisan Ayı Başına Kadarki Gelir Kaybı 50.000 TL'nin Altındadır.

Grafik 40 – Nisan Ayı Başına Kadarki Gelir Kaybının Ölçeksel Dağılımı

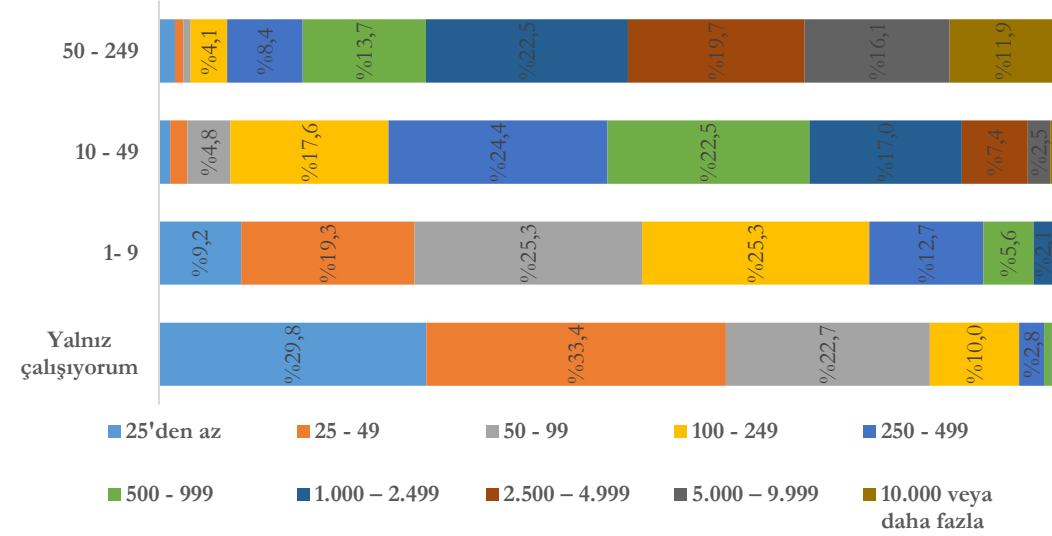


Grafik 41 – Nisan Ayı Başına Kadarki Gelir Kaybının Sektörel Dağılımı

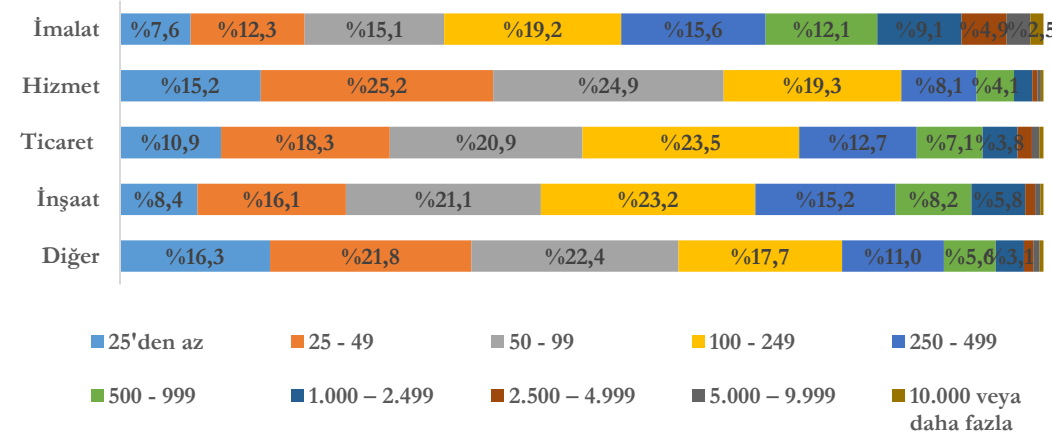


İşletmelerin %50,8'i Önümüzdeki 3 Aya İlişkin Gelir Kayıplarının 100.000 TL'nin Altında Olacağını Beklemektedir.

Grafik 42 – Önümüzdeki 3 Aya İlişkin Gelir Kaybının Ölçeksel Dağılımı



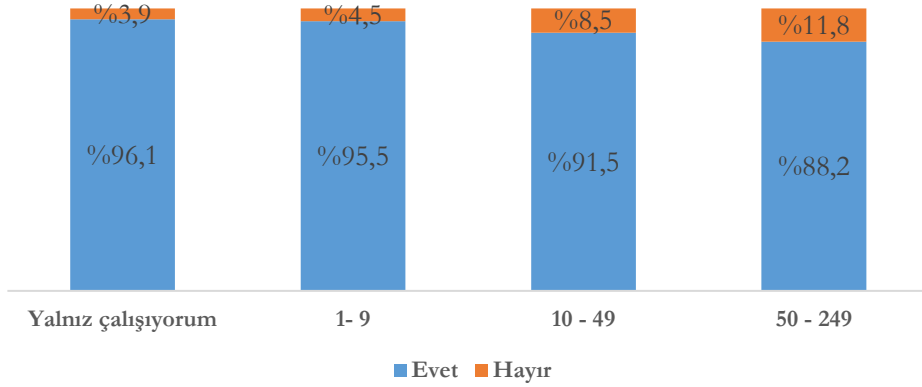
Grafik 43 – Önümüzdeki 3 Aya İlişkin Gelir Kaybının Sektörel Dağılımı



İşletmelerin %94,6'sı Nakit Akışında Sıkıntı Yaşamaktadır.

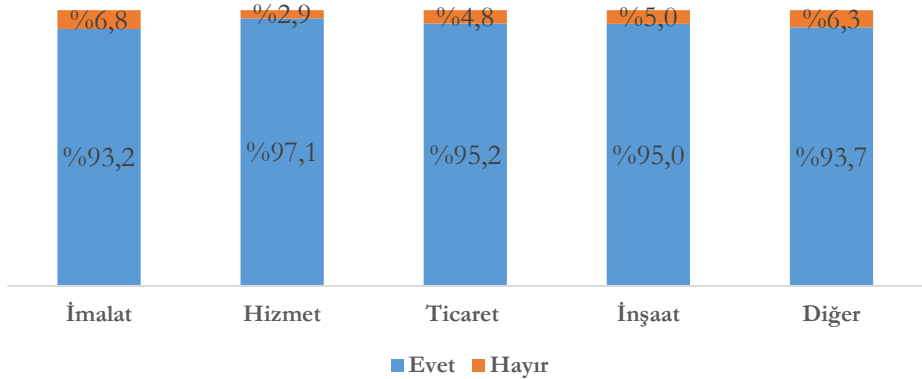
“Korona salgını sonucunda nakit akışında sıkıntı yaşadınız mı? (Soru 14)” sorusuna işletmelerin %94,6'sı evet cevabını vermiştir. Bu işletmelerin %58,7'si 1-9 arası çalışanı olan işletmelerdir. Ölçeklerin kendi içindeki dağılımları ise aşağıdaki grafikte gösterilmektedir.

Grafik 44 – Nakit Akışında Sıkıntı Yaşanma Durumu – Ölçeksel Dağılım



Nakit akışı yaşayan işletmelerin %30,9'u imalat, %23,3'ü hizmet ve %17,9'u ticaret sektöründeki işletmelerdir. Sektörlerin kendi içindeki dağılımları ise aşağıdaki grafikte gösterilmektedir.

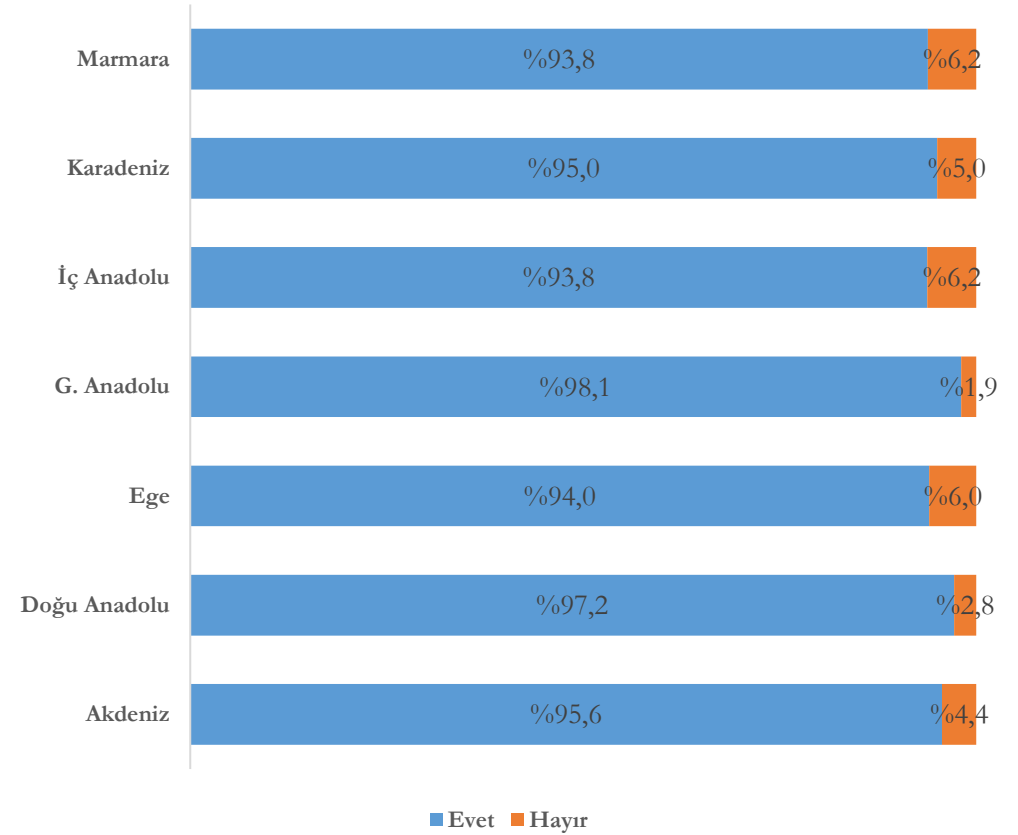
Grafik 45 – Nakit Akışında Sıkıntı Yaşanma Durumu – Sektörel Dağılım



Nakit akışı yaşayan işletmelerin %34,8'i Marmara, %18'i İç Anadolu ve %13,5'i Ege Bölgesindeki işletmelerdir. En düşük oran ise %5,2 ile Güneydoğu Anadolu Bölgesindeki işletmelere aittir.

Bölgelerin kendi içindeki dağılımları ise aşağıdaki grafikte gösterilmektedir.

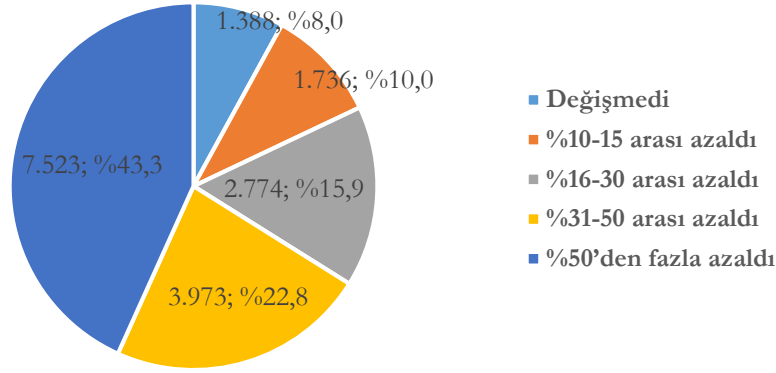
Grafik 46 – Nakit Akışında Sıkıntı Yaşanma Durumu – Bölgesel Dağılım



Geçen Yıla Kıyasla Ocak-Mart Döneminde Mal/Hizmetlere Olan Talepte %50'den Fazla Azalma Söz Konusudur.

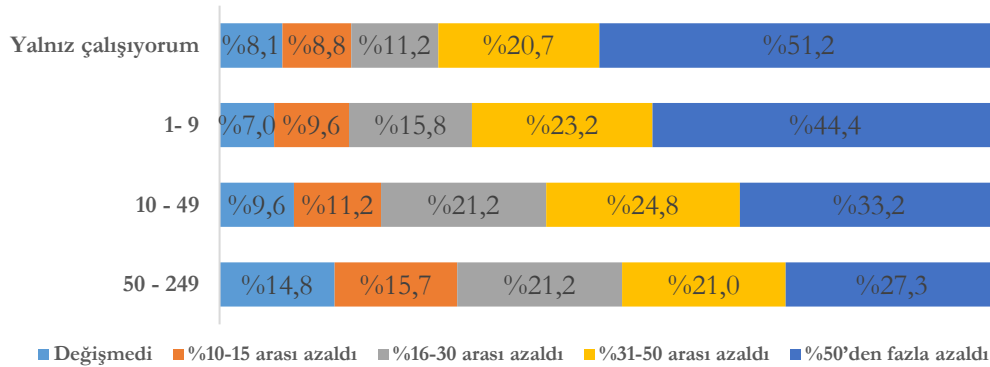
“Geçen yıl ile kıyaslandığında Ocak-Mart döneminde mal/hizmetlerinize olan talep ne düzeydedir? (Soru 15)” sorusuna işletmelerin %43,3'ü geçen yıl ile kıyaslandığında Ocak-Mart döneminde mal/hizmetlerine olan talebin %50'den fazla azaldığını belirtmiştir.

Grafik 47 – Mal/Hizmetlere Olan Talep Düzeyi



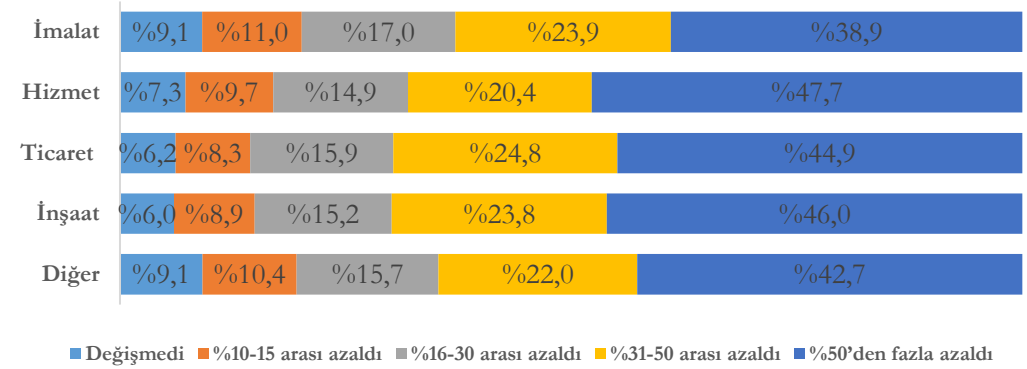
Mal/hizmetlerine talebin %50'den fazla azaldığını belirten işletmelerin %24,9'u yalnız çalıştığı ve %59,7'si ise 1-9 arası çalışana sahip olduğunu belirtmiştir. Ölçeklerin kendi içindeki dağılımları ise aşağıdaki grafikte gösterilmektedir.

Grafik 48 – Mal/Hizmetlere Olan Talep Düzeyi – Ölçeksel Dağılım



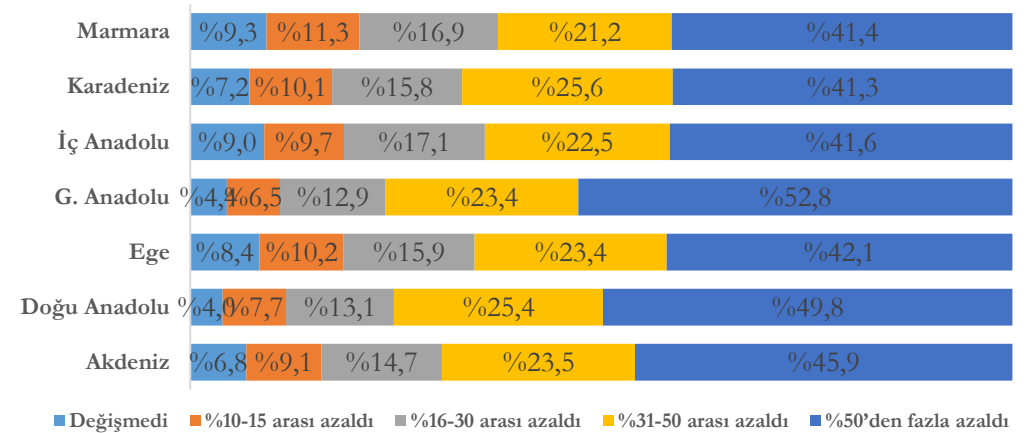
Mal/hizmetlerine talebin %50'den fazla azaldığını belirten işletmelerin %28,2'si imalat, %25'i hizmet ve %18,5'i ise ticaret sektöründe faaliyet gösterdiğini belirtmiştir. Sektörlerin kendi içindeki dağılımları ise aşağıdaki grafikte gösterilmektedir.

Grafik 49 – Mal/Hizmetlere Olan Talep Düzeyi – Sektörel Dağılım



Mal/hizmetlerine talebin %50'den fazla azaldığını belirten işletmelerin %33,6'sı Marmara Bölgesinde ve %17,5'i İç Anadolu Bölgesinde olduğunu belirtmiştir. Bölgelerin kendi içindeki dağılımları ise aşağıdaki grafikte gösterilmektedir.

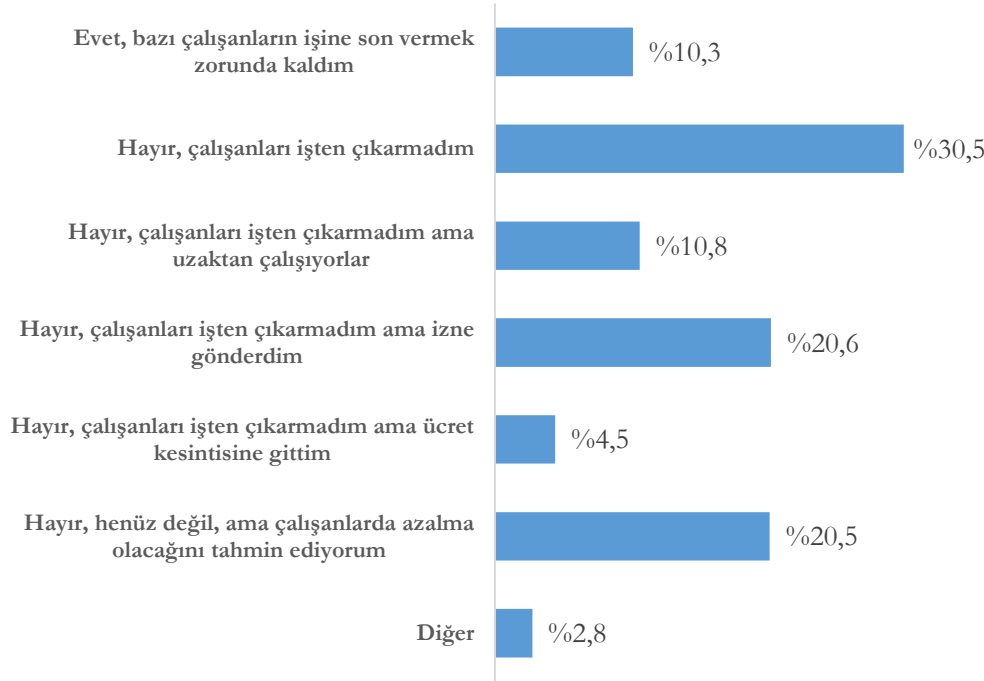
Grafik 50 – Mal/Hizmetlere Olan Talep Düzeyi – Bölgesel Dağılım



Salgın Sürecinde İşletmelerin Çalışanlarını Çalıştırma Biçimi Farklılaşıyor.

“Bu süreçte çalışanlarınızdan bazılarını işten çıkarmak/uzaktan çalıştırmak zorunda kaldınız mı? (Soru 16)” sorusuna işletmelerin %30,5’in çalışanlarını işten çıkarmadığını, %10,3’ü ise bazı çalışanlarını işten çıkarmak zorunda kaldığını belirtmişlerdir.

Grafik 51 – Çalışanların İşten Çıkma/Uzaktan Çalıştırma Zorunda Kalıp Kalmama Durumu



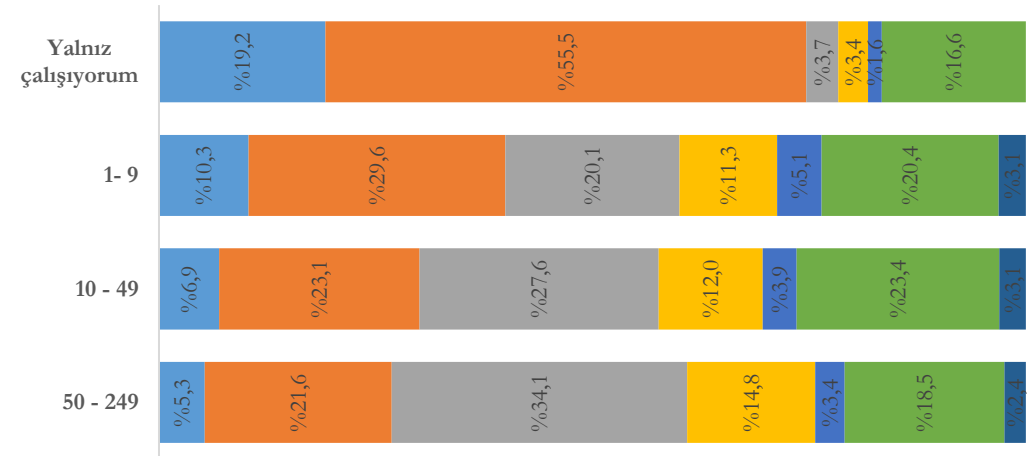
Bu soruya verilen cevaplar salgın nedeniyle faaliyeti durdurulan sektörlerde yer alıp almama sorusu ile birlikte değerlendirildiğinde;

- Çalışanları işten çıkarmayan işletmelerin %60,4’ü faaliyeti devam eden sektörlerde olduğunu,
- Çalışanları işten çıkartmayıp uzaktan çalıştıran işletmelerin %62,2’si faaliyeti devam eden sektörlerde olduğunu,
- Çalışanları işten çıkarmayan ancak, çalışanlarda azalma olacağını tahmin eden işletmelerin %57,7’si faaliyeti devam eden sektörlerde olduğunu,

- Bazı çalışanların işine son vermek zorunda kalan işletmelerin %62,3’ü faaliyeti durdurulan sektörlerde olduğunu,
- Çalışanları işten çıkartmayıp ücret kesintisine giden işletmelerin %68,2’si faaliyeti durdurulan sektörlerde olduğunu,
- Çalışanları işten çıkartmayıp izne gönderen işletmelerin %54,7’si faaliyeti durdurulan sektörlerde olduğunu belirtmiştir.

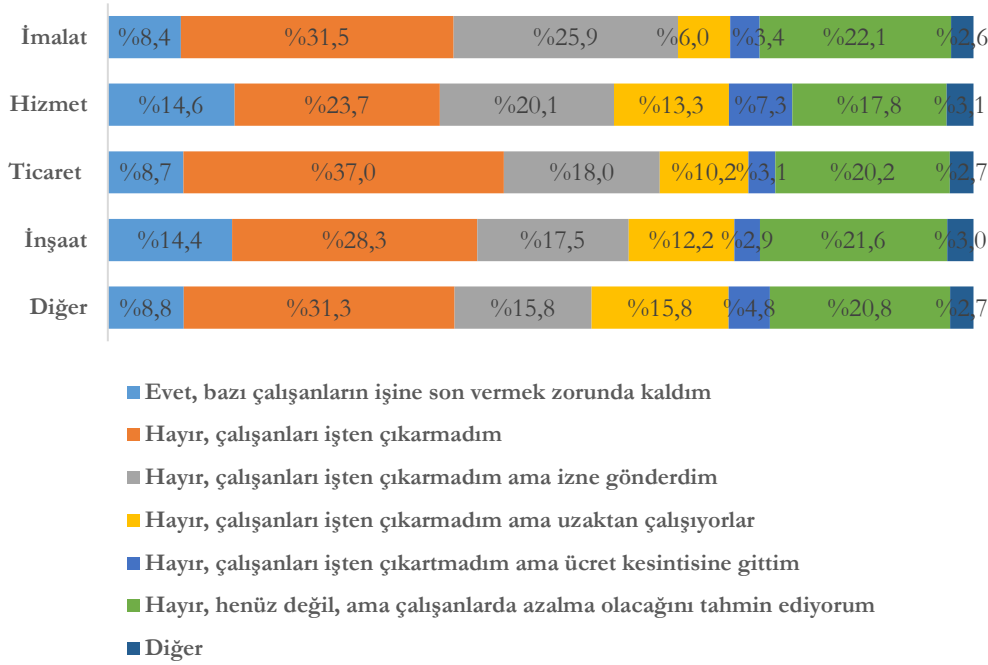
Çalışanların işten çıkma/uzaktan çalıştırma zorunda kalıp kalmama durumuna ilişkin ölçeklerin kendi içindeki dağılımları aşağıdaki grafikte gösterilmektedir.

Grafik 52 – Çalışanların İşten Çıkma/Uzaktan Çalıştırma Zorunda Kalıp Kalmama Durumunun Ölçeksel Dağılımı



- Evet, bazı çalışanların işine son vermek zorunda kaldım
- Hayır, çalışanları işten çıkarmadım
- Hayır, çalışanları işten çıkarmadım ama izne gönderdim
- Hayır, çalışanları işten çıkarmadım ama uzaktan çalışıyorlar
- Hayır, çalışanları işten çıkartmadım ama ücret kesintisine gittim
- Hayır, henüz değil, ama çalışanlarda azalma olacağını tahmin ediyorum
- Diğer

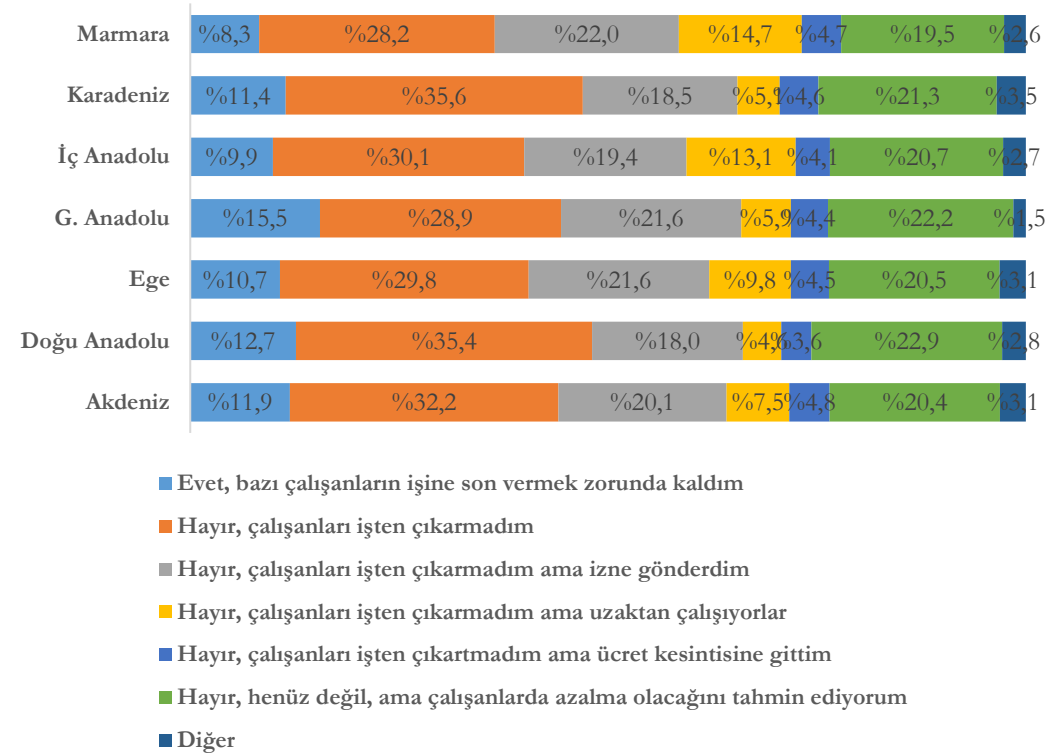
Grafik 53 – Çalışanların İşten Çıkma/Uzaktan Çalıştırma Zorunda Kalıp Kalmama Durumunun Sektörel Dağılımı



Sektörlerin kendi içindeki dağılımları yukarıdaki grafikte gösterilmektedir. Bu bilgiye ilaveten;

- Çalışanlarını işten çıkarmayan işletmelerin %34,4'ünün imalat sektöründe, %20,6'sının ticaret sektöründe olduğu,
- Bazı çalışanlarının işine son vermek zorunda kalan işletmelerde hizmet sektörünün %31,3 oranı ile ön plana çıktığı ve bu sektörü %27,3 ile imalat sektörünün takip ettiği,
- Çalışanlarını işten çıkarmayıp izne gönderen işletmelerde en büyük payı %41,9 ile imalat sektörünün aldığı,
- Çalışanlarını işten çıkarmayıp uzaktan çalıştıran işletmelerde en büyük payı %31 ile diğer sektörünün aldığı, bunu %27 ile hizmet sektörünün takip ettiği,
- Çalışanlarını işten çıkarmayıp ücret kesintisine giden işletmelerde en büyük payı %36,1 ile hizmet sektörünün aldığı belirtilmiştir.

Grafik 54 – Çalışanların İşten Çıkma/Uzaktan Çalıştırma Zorunda Kalıp Kalmama Durumunun Bölgesel Dağılımı



Diğer seçeneğine ilişkin cevap veren işletmelerin 2.626'sının, 2.202'si hali hazırda çalışanı bulunmayan işletmeler oluşturmaktadır. Çalışanı bulunmayan bu işletmelerin büyük bölümü personel alma planını salgın nedeniyle ertelediğini belirtmiştir. Çalışanı bulunan 424 işletmenin çalışanlara yönelik aldığı diğer kararlar incelendiğinde;

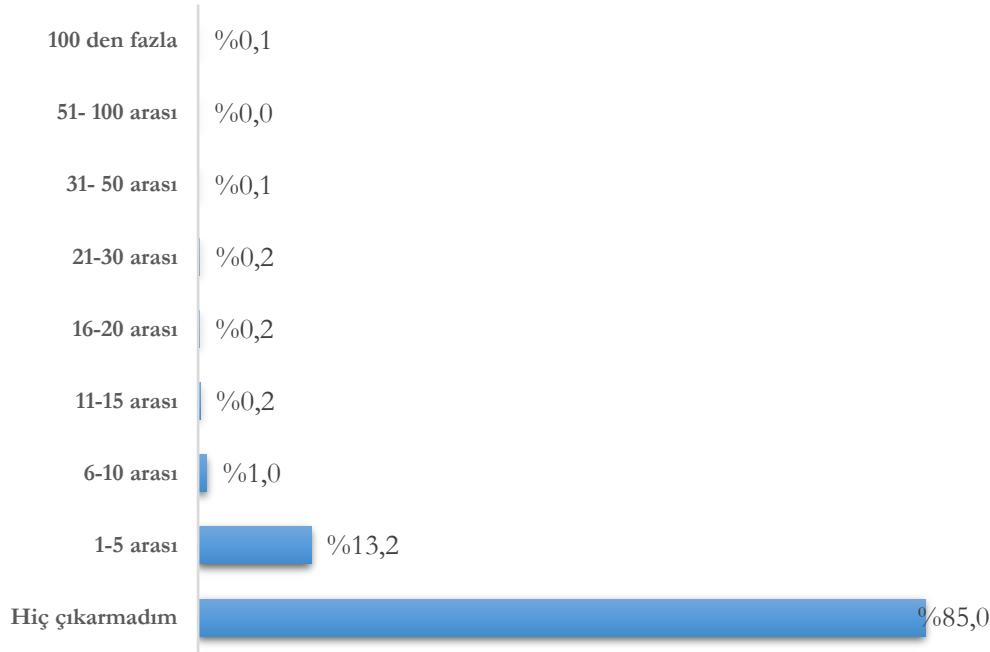
- Çalışanların yasaklardan dolayı işyerine gelememesi (20 yaş altı, 65 yaş üstü çalışanlar),
- Dönüşümlü çalışmaya geçilmesi,
- Çalışma saatlerinin/günlerinin kısıtlanması,
- Çalışanları işten çıkarmayıp çalışanın kendisinin işten ayrılması

gibi nedenler işletmeler tarafından belirtilmiştir.

Salgın Ortaya Çıktıktan Sonraki Eğilim Çalışanların İşten Çıkarılmaması Yönündedir.

“Korona salgınının ortaya çıkmasından sonra kaç çalışanınızı işten çıkarmak zorunda kaldınız? (Soru 17)” sorusuna işletmelerin %85’i çalışanlarını işten çıkarmadıklarını belirtmişlerdir.

Grafik 55 – Salgın Ortaya Çıktıktan Sonraki Çalışan Çıkarma Durumuna İlişkin Dağılım



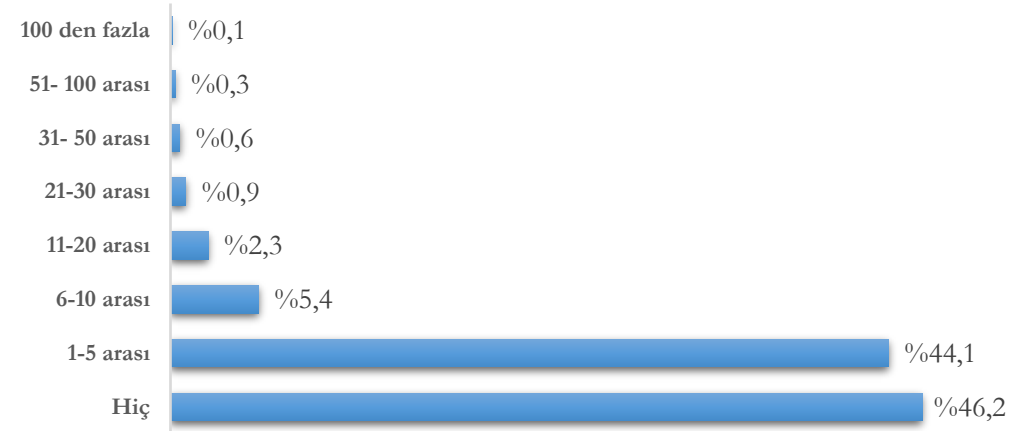
Koronavirüs Salgını nedeniyle faaliyeti durdurulan sektörlerde yer alan işletmelerin %79,6’sının hiç çalışan çıkarmadığı görülmektedir. Faaliyeti devam eden sektörlerde ise bu oran %89,8’dir.

Sektörel açıdan ise çalışanlarını işten çıkarmadığını belirten işletmelerin oranı; hizmet sektöründe %78,4 iken ticaret sektöründe %88,2 ve imalat sektöründe %87,1’dir.

Önümüzdeki 3 Ay İçerisinde İşten Çıkarmalarda Artış Bekleniyor!

“Korona salgınından dolayı önümüzdeki 3 ay içinde kaç çalışanınızı işten çıkarmak zorunda kalacaksınız? (Soru 18)” sorusuna işletmelerin %46,2’si önümüzdeki 3 ay içerisinde hiçbir çalışanını işten çıkarmak zorunda kalmayacağını düşünmektedir.

Grafik 56 – 3 Ay İçinde İşten Çıkarılmak Zorunda Kalınacak Çalışanların Dağılımı



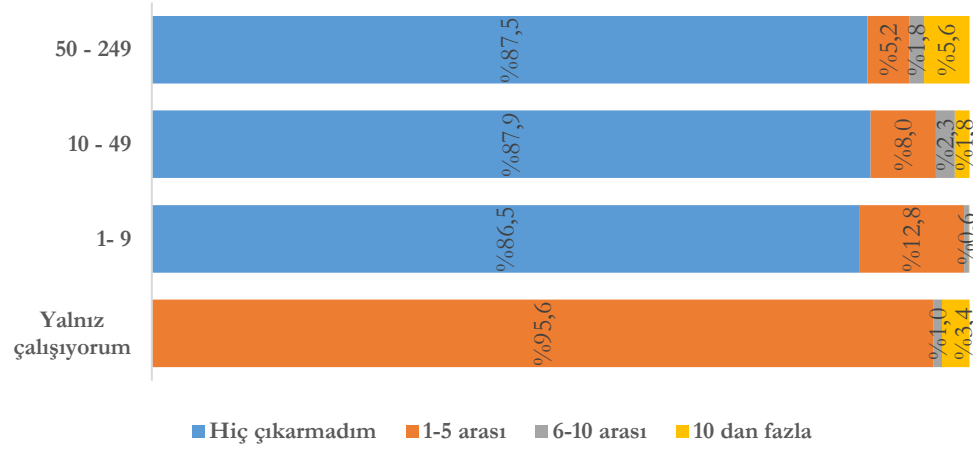
Sektörel açıdan ise önümüzdeki 3 ay içinde çalışanlarını işten çıkartmayacağını belirten işletmelerin %34,8’i imalat sektöründedir. 1-5 arası çalışan çıkartacağını belirtenler arasında imalat sektörünün payı %29,5 ve hizmet sektörünün payı ise %25,7’dir.

Grafik 55 ve 56 birlikte değerlendirildiğinde, salgının ortaya çıkmasından sonra kaç çalışanınızı işten çıkarmak zorunda kaldınız sorusuna, 1-5 arasında işçi çıkardım diyen işletmelerin oranı;

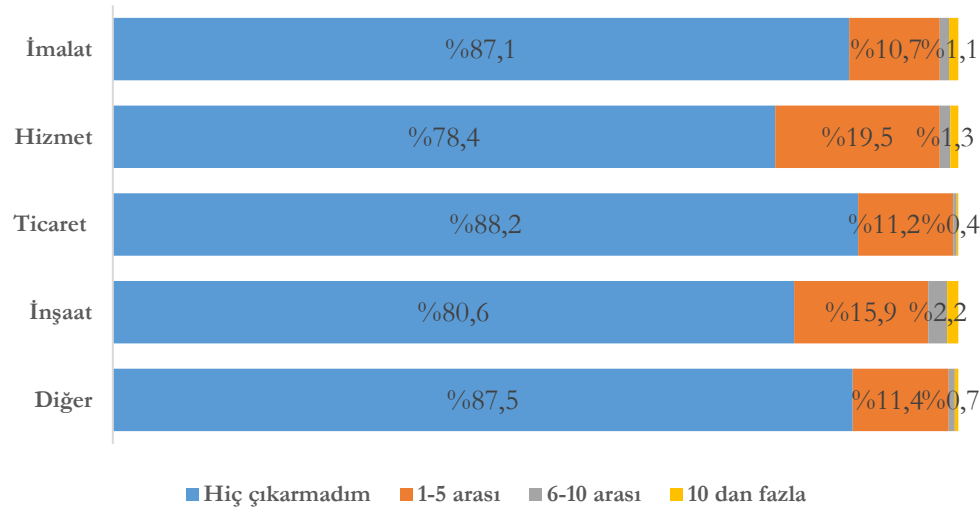
- %13,2 iken, önümüzdeki 3 ay içerisinde 1-5 arasında işçi çıkarmak zorunda kalacağını düşünen işletmelerin oranı %44,1’e çıkmaktadır.
- İmalat sektöründe %10,7 iken önümüzdeki 3 ay içerisinde 1-5 arasında işçi çıkarmak zorunda kalacağını düşünen işletmelerin oranı %37,9’a çıkmaktadır. Benzer şekilde bu oranlar, hizmet sektörü için %19,5’ten %51,6’ya, ticaret sektörü için ise %11,2’den %45,2’ye çıkmaktadır.

Salgın Ortaya Çıktıktan Sonraki İlk Tepki Çalışanların İşten Çıkarılmaması Yönündedir.

Grafik 57 – Salgın Ortaya Çıktıktan Sonraki Çalışan Çıkarma Durumuna İlişkin Ölçeksel Dağılım

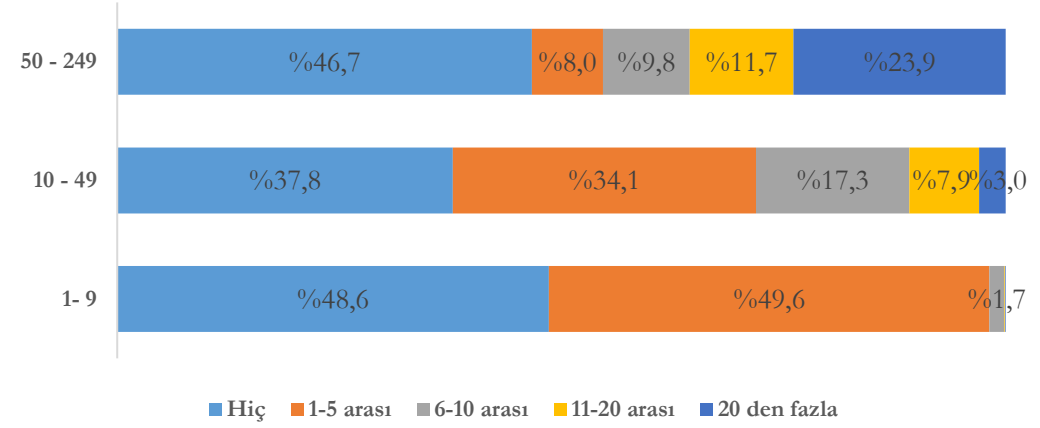


Grafik 58 – Salgın Ortaya Çıktıktan Sonraki Çalışan Çıkarma Durumuna İlişkin Sektörel Dağılım

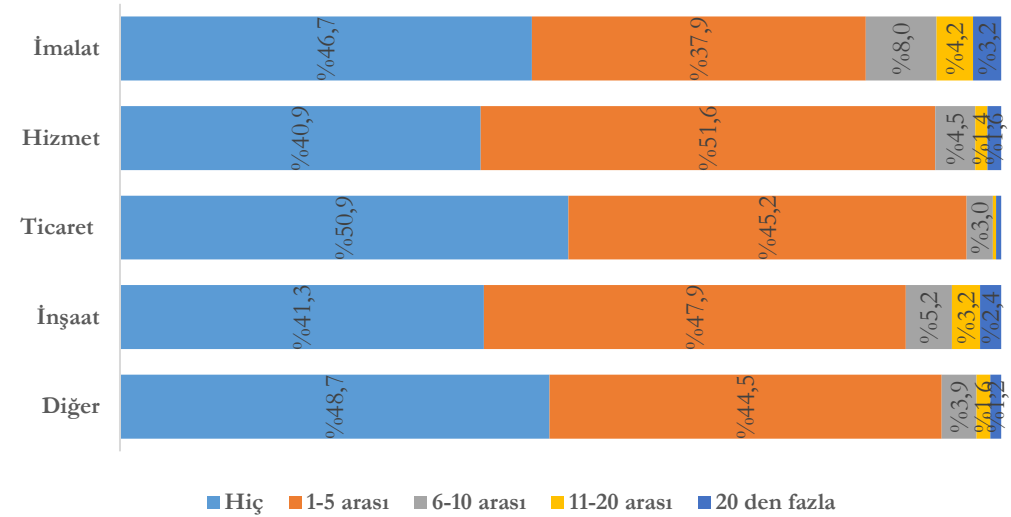


Önümüzdeki 3 Ay İçerisinde İşten Çıkarmalarda Artış Bekleniyor!

Grafik 59 – 3 Ay İçinde İşten Çıkarılmak Zorunda Kalınacak Çalışanların Durumuna İlişkin Ölçeksel Dağılım



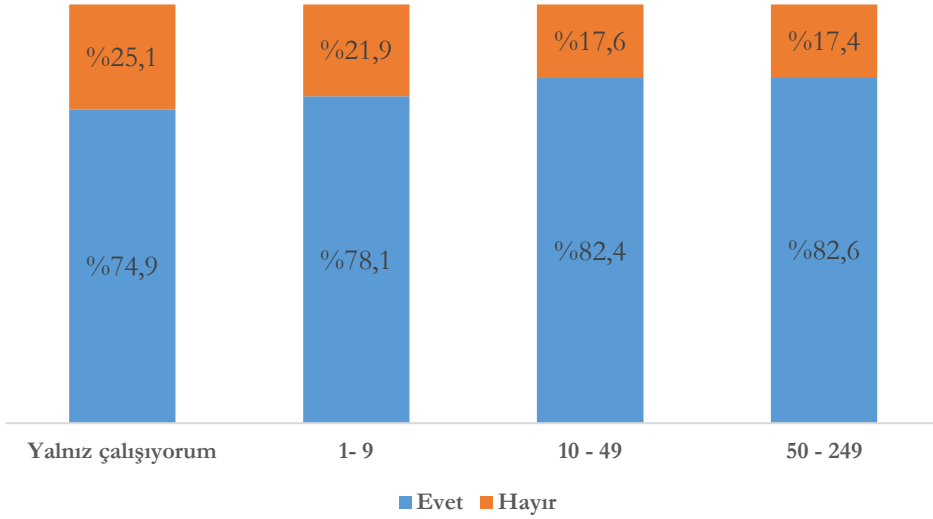
Grafik 60 – 3 Ay İçinde İşten Çıkarılmak Zorunda Kalınacak Çalışanların Durumuna İlişkin Sektörel Dağılım



İşletmelerin %78,3'ü Koronavirüs Salgını Öncesinde Yeni İstihdam Planlıyordu.

“Korona salgını öncesinde yeni istihdam planlıyor muydunuz? (Soru 19)” sorusuna işletmelerin %78,3'ü koronavirüs salgını öncesinde yeni istihdam planladığını belirtmiştir. Yeni istihdam planlayan işletmelerin %48,5'i ise faaliyeti durdurulan sektörler içerisinde yer almaktadır.

Grafik 61 – Yeni İstihdam Planlama – Ölçeksel Dağılım



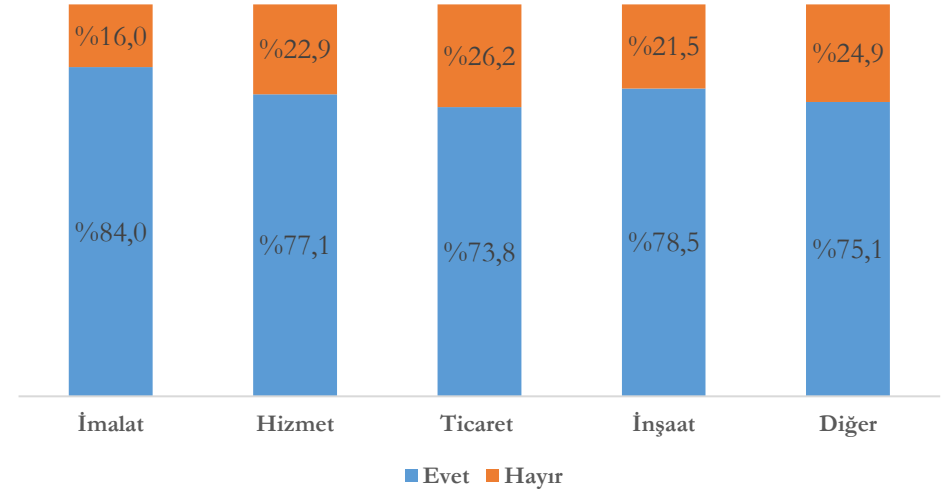
Yeni istihdam planlayan işletmelerin ölçeksel durumları ele alınırsa, ölçek büyüdükçe yeni istihdam planlayan işletmelerin oranının da arttığı yukarıdaki grafikten görülmektedir. Diğer taraftan yeni istihdam planlayan işletmelerin %58'i 1-9 çalışanı olan işletmelerdir.

Sektörel açıdan incelendiğinde yeni istihdam planlayan işletmelerin üçte biri imalat sektörü işletmeleridir. Bu işletmeleri %22,3 ile hizmet sektöründeki işletmeler takip etmektedir.

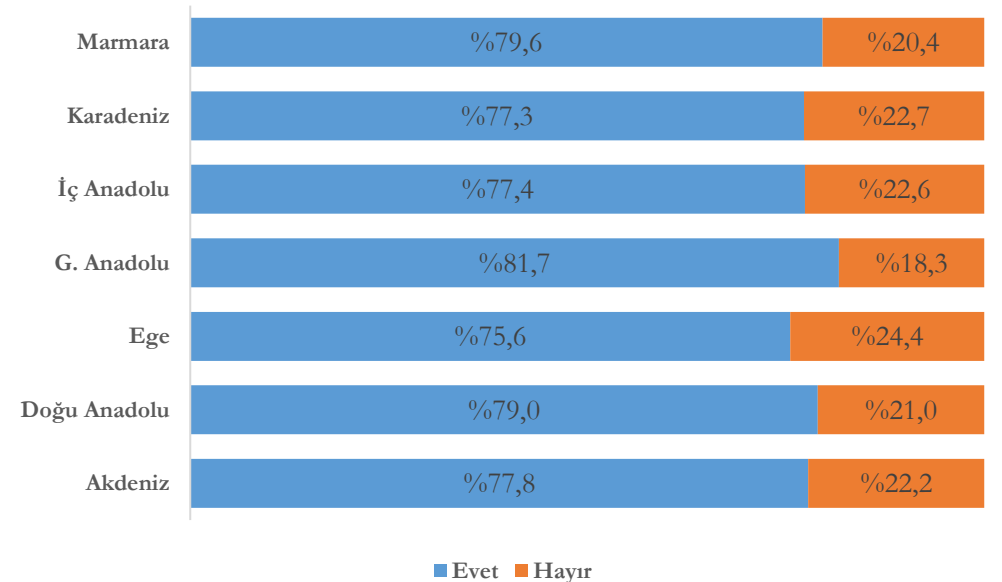
Bölgesel açıdan incelendiğinde yeni istihdam planlayan işletmelerin %35,7'si Marmara bölgesinde faaliyet göstermektedir. Bu işletmeleri %18 ile İç Anadolu Bölgesindeki işletmeler takip etmektedir.

Sektörlerin ve bölgelerin kendi içindeki dağılımları ayrıca yandaki grafiklerde gösterilmektedir.

Grafik 62 – Yeni İstihdam Planlama – Sektörel Dağılım



Grafik 63 – Yeni İstihdam Planlama – Bölgesel Dağılım

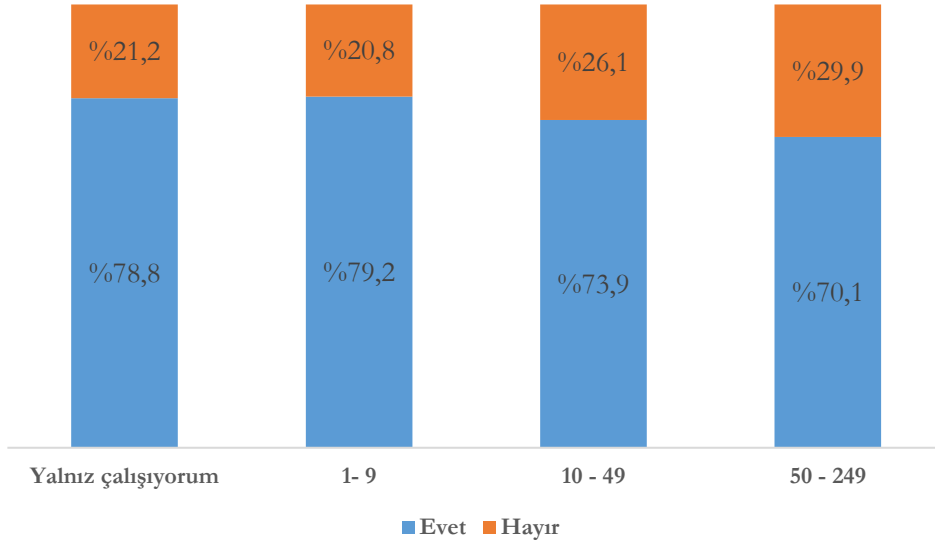


İşletmelerin %77,9'u Planladıkları Yatırımları Salgın Nedeniyle İptal Etti.

“Korona salgınından dolayı işletmenize ilişkin planlanmış bir yatırımı iptal ettiniz mi? (Soru 20)” sorusuna işletmelerin %77,9'u evet cevabını vermiştir. Yatırımını iptal eden işletmelerin %49,8'i faaliyeti durdurulan sektörler içerisinde yer almaktadır.

Planlanmış bir yatırımı iptal etme durumuna ilişkin ölçeklerin kendi içindeki dağılımları aşağıdaki grafikte gösterilmektedir.

Grafik 64 – Planlanmış Yatırımı İptal Etme Durumu – Ölçeksel Dağılım



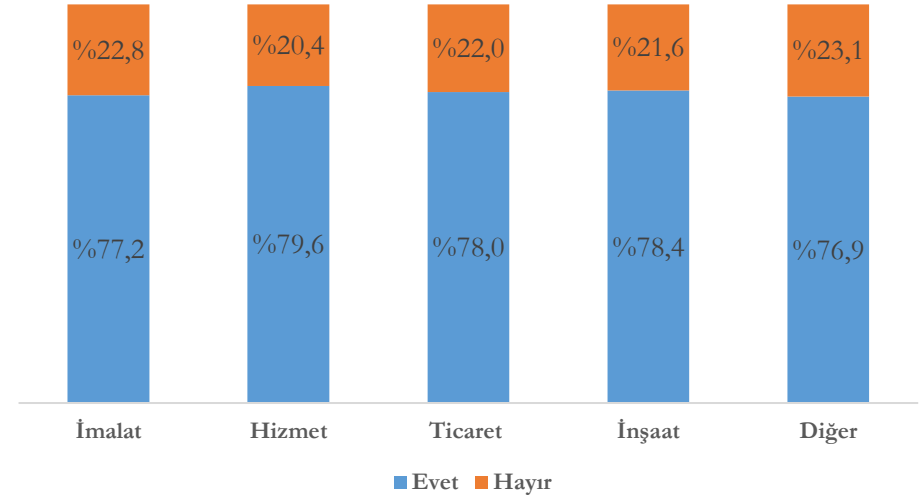
Ayrıca, planladığı bir yatırımı iptal etmek durumunda kalan işletmelerin %80,5'i mikro ölçekli işletmelerdir (%21,3'ü yalnız çalışanlar, %59,2'si 1-9 çalışana sahip işletmeler). 10 - 49 arası çalışana sahip işletmelerin payı ise %15,7'dir.

Planladığı bir yatırımı iptal etmek durumunda kalan işletmelerin %31,1'ini imalat, %23,2'sini hizmet ve %17,9'unu ticaret sektöründeki işletmeler oluşturmaktadır.

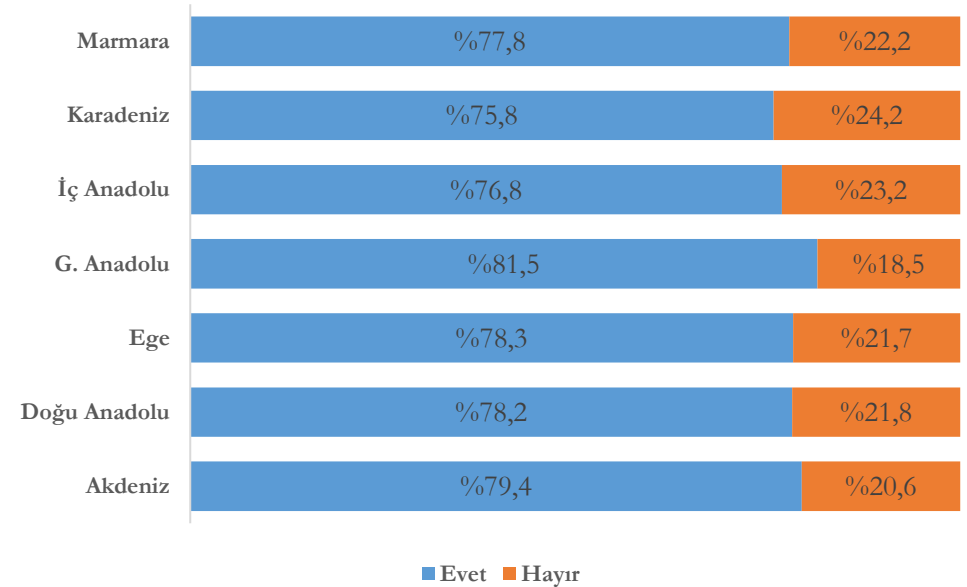
Bölgesel açıdan bakıldığında ise planladığı bir yatırımı iptal etmek durumunda kalan işletmelerin %35,1'i Marmara Bölgesinde faaliyet göstermektedir.

Sektörlerin ve bölgelerin kendi içindeki dağılımları ayrıca aşağıdaki grafiklerde gösterilmektedir.

Grafik 65 – Planlanmış Yatırımı İptal Etme Durumu – Sektörel Dağılım



Grafik 66 – Planlanmış Yatırımı İptal Etme Durumu – Bölgesel Dağılım



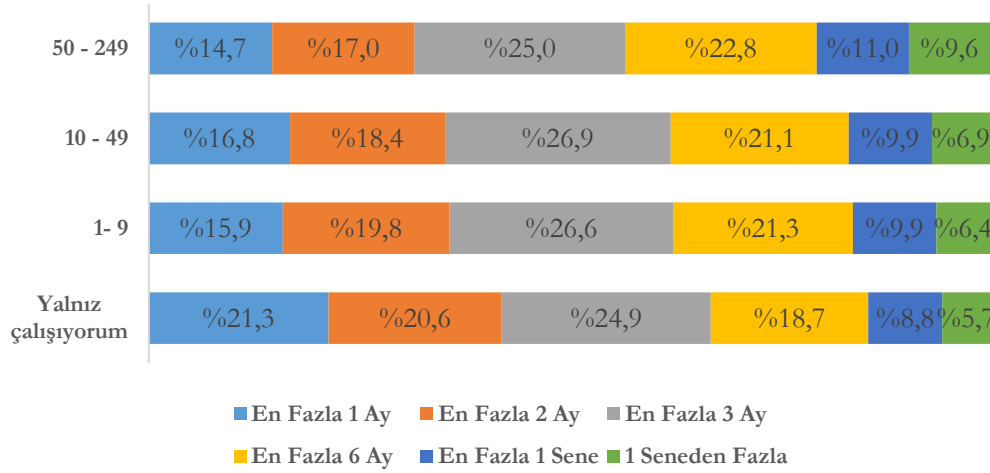
Kapanmama Mücadelesinde Önümüzdeki 3 Ay Önemli!

“Salgının uzun süre devam etmesi durumunda faaliyetlerinizi ne kadar daha sürdürebilirsiniz? (Soru 21)” sorusu kapsamında salgının uzun süre devam etmesi durumunda en fazla 1 ay, 2 ay ve 3 ay daha dayanarak faaliyetlerini sürdürebileceğini belirten işletmelerin toplamının oranı %63’dür.

Faaliyeti durdurulan sektörlerdeki işletmeler için ise durum daha kötü olup, işletmelerin %72,5’i en fazla 3 dayanabileceğini düşünmektedir (1 ay, 2 ay ve 3 ay toplamına ilişkin oran).

İşletme yaşlarına göre faaliyetlere devam süresi ele alındığında; “1 Seneden Fazla” dayanırım diyen işletmelerin %38,4’ünün yaşının 10 yıldan fazla olduğu görülmektedir. Yaşı 1’den küçük işletmelerin %67,4’ü en fazla üç ay dayanabileceğini düşünmektedir.

Grafik 67 – Faaliyetlere Devam Etme Süresi – Ölçeksel Dağılım



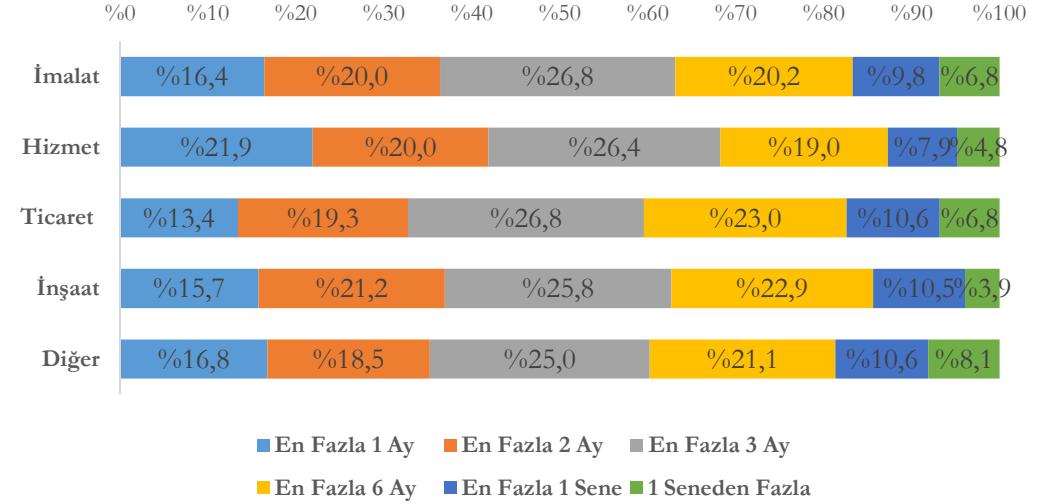
İşletme ölçeği açısından bakıldığında yalnız çalışanlarda azami üç ay içinde kapanacağını düşünen işletmelerin toplamının oranının %66,8’e denk geldiği yukarıdaki grafikte görülmektedir.

Sektörel açıdan inceleme yapıldığında ilk 3 aylık süreçte faaliyetlerine devam etme durumu en düşük olan sektör hizmettir.

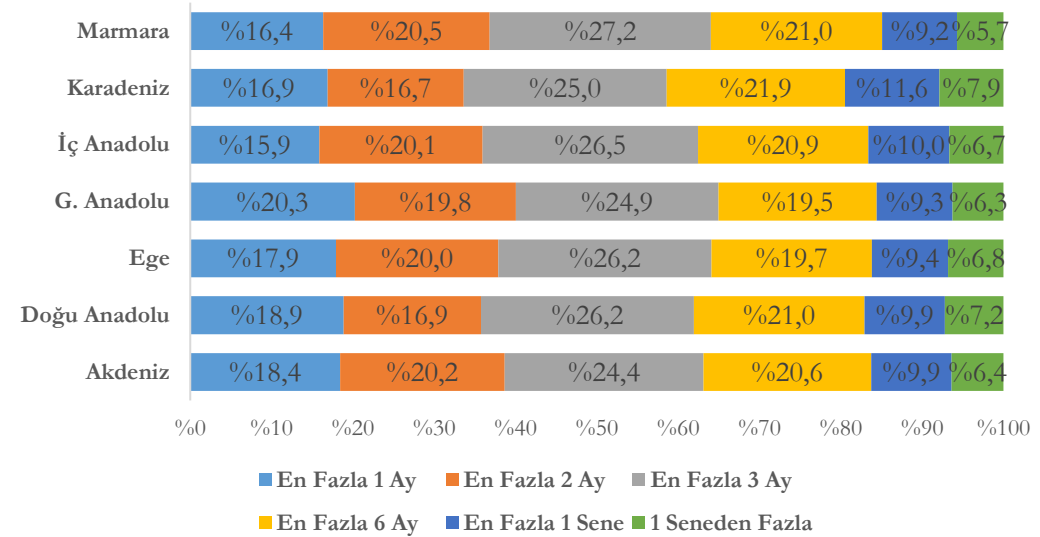
Salgının etkilerine 1 seneden fazla dayanabileceğini belirtenler içerisinde en yüksek oran ise imalat sektörünüdür (%33,2).

Sektörlerin ve bölgelerin kendi içindeki dağılımları ayrıca aşağıdaki grafiklerde gösterilmektedir.

Grafik 68 – Faaliyetlere Devam Etme Süresi – Sektörel Dağılım



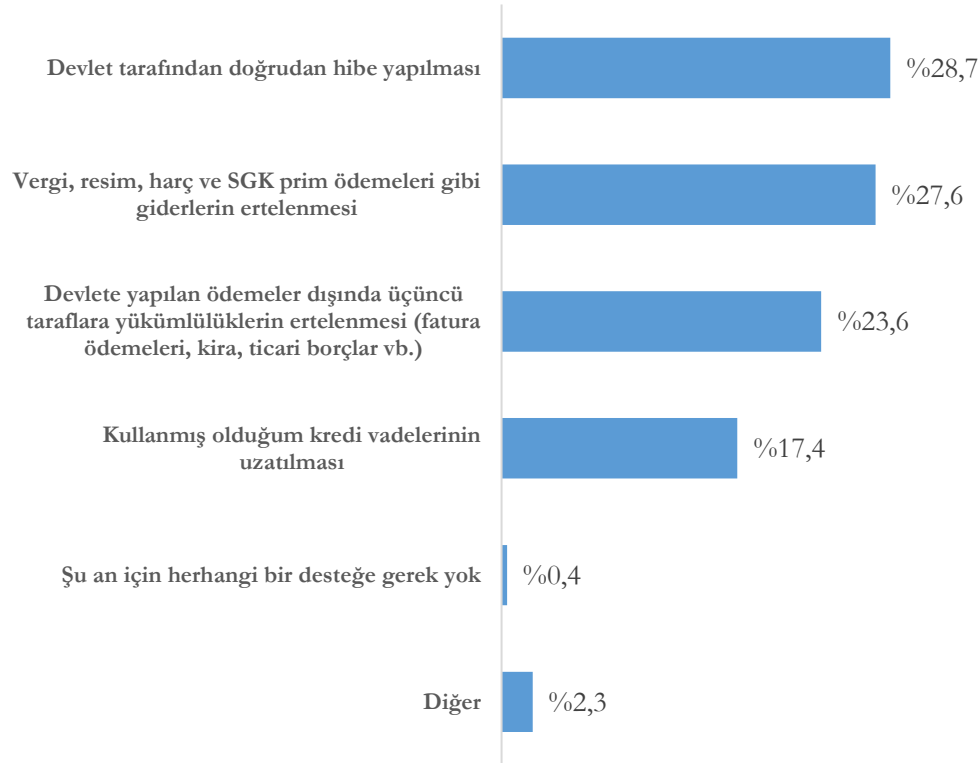
Grafik 69 – Faaliyetlere Devam Etme Süresi – Bölgesel Dağılım



İşletmeler Tedbir Alınmasını Bekliyor.

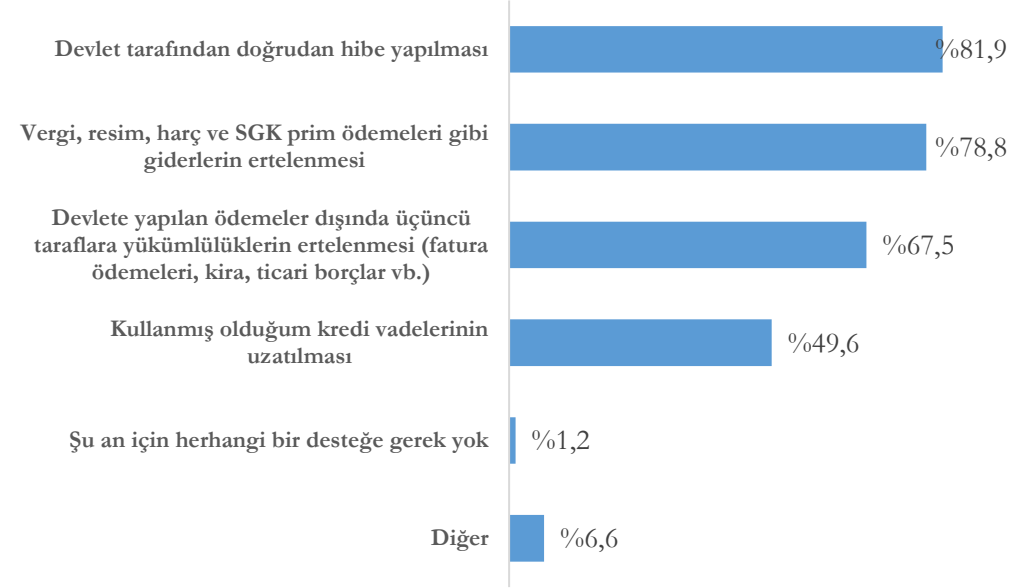
“Salgının olumsuz etkilerinin azaltılmasına yönelik olarak aşağıdaki tedbirlerden hangilerinin alınması daha etkili olacaktır? (Birden fazla seçeneği işaretleyebilirsiniz)? (Soru 22)” sorusu kapsamında ne gibi tedbirler alınması gerektiği işletmelere hem seçenek olarak hem de açık uçlu olarak diğer seçeneği altında sorulmuştur.

Grafik 70 – Salgının Olumsuz Etkilerinin Azaltılmasına Yönelik Alınacak Tedbirler – Verilen Cevapların Dağılımı



Salgının olumsuz etkilerinin azaltılmasına yönelik alınabilecek tedbirlere ilişkin işletmelerin temel beklentisi devlet tarafından doğrudan hibe yapılması ile vergi, resim, harç ve SGK prim ödemelerinin ertelenmesi olmuştur.

Grafik 71 – Salgının Olumsuz Etkilerinin Azaltılmasına Yönelik Alınacak Tedbirler – Cevap Veren İşletmelerin Dağılımı



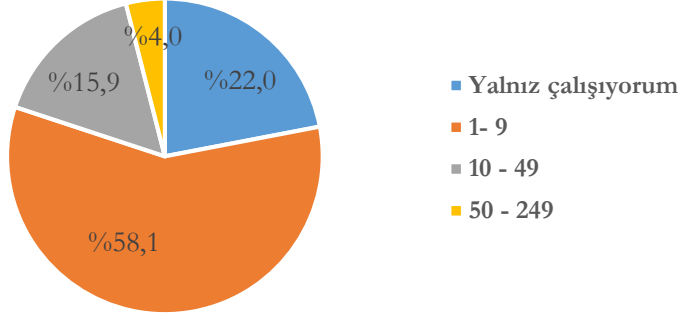
İşletmelerin %81,9'u devlet tarafından doğrudan hibe verilmesi yönünde tedbir alınması gerektiğini belirtmiştir. Bu sorunun diğer seçeneğine ilişkin veriler cevaplar incelendiğinde;

- Faizsiz ve belirli süre ödemesiz kredi sağlanması,
- Destek şartlarının kolaylaştırılması,
- Çek ve senetlere erteleme veya bunlara özel kredi sağlanması,
- Alacakların garanti altına alınması,
- Kamuya olan borçların ertelenmeyip tamamen affedilmesi,
- Kamudan alacakların ödenmesi
- Kamu hizmetlerinin kesintiye uğramaması,
- Sağlık desteği sağlanması,
- Tüketicilerin yerli mal alıma yönlendirilmesi,
- Sicil affi çıkarılması,
- Sokağa çıkma yasağı ilan edilmesi gibi hususlar işletmeler tarafından ifade edilen diğer tedbirlerdir.

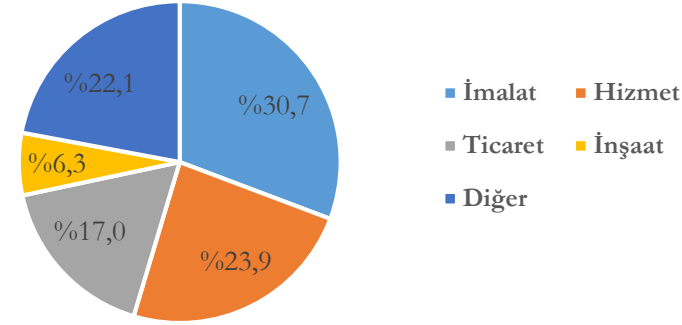
Devlet Tarafından Doğrudan Hibe Verilmesi Tedbiri

Devlet tarafından doğrudan hibe verilmesi gerektiğini belirten işletmelerin; %80,1'i mikro ölçekli işletme, %30,7'si imalat sektöründe ve %35'i Marmara Bölgesindedir.

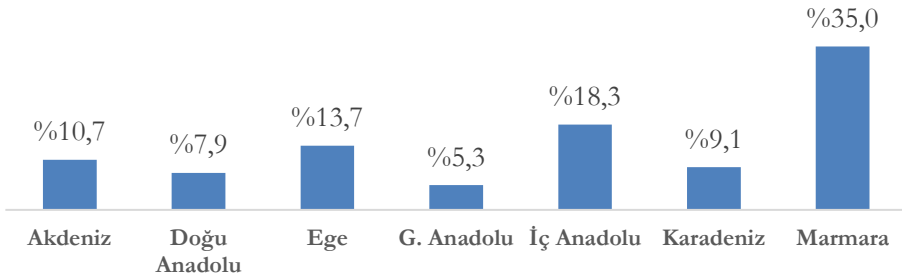
Grafik 72 – Tedbirin Ölçeksel Dağılımı



Grafik 73 – Tedbirin Sektörel Dağılımı



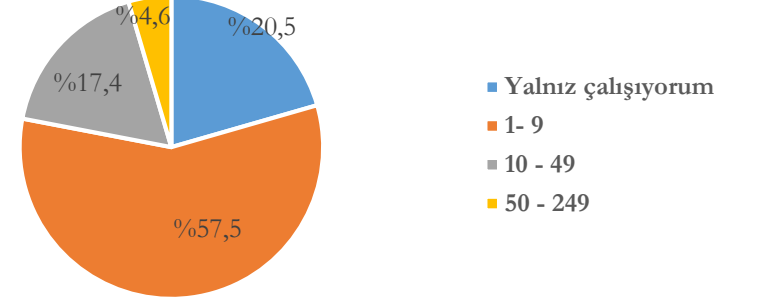
Grafik 74 – Tedbirin Bölgesel Dağılımı



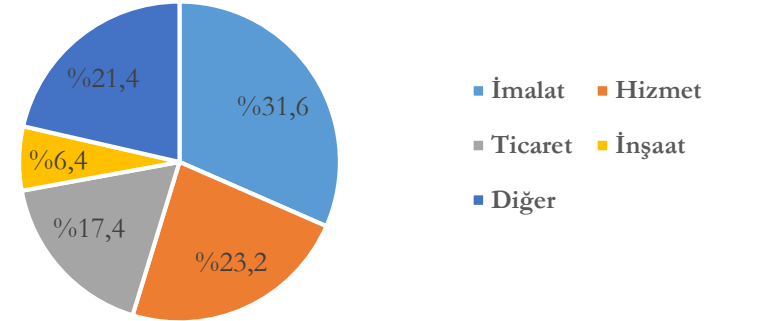
Vergi, Resim, Harç ve SGK Prim Ödemeleri Gibi Giderlerin Ertelenmesi Tedbiri

Vergi, resim, harç ve SGK prim ödemeleri gibi giderlerin ertelenmesi gerektiğini belirten işletmelerin; %78'i mikro ölçekli işletme, %31,6'sı imalat sektöründe ve %36'sı Marmara Bölgesindedir.

Grafik 75 – Tedbirin Ölçeksel Dağılımı



Grafik 76 – Tedbirin Sektörel Dağılımı



Grafik 77 – Tedbirin Bölgesel Dağılımı

