



**T.C.
SANAYİ VE TEKNOLOJİ
BAKANLIĞI**



2022 YILI PERFORMANS PROGRAMI

BAKAN SUNUŐU

Milli Teknoloji Hamlesi ışığında hayata geirdiđimiz 2023 Sanayi ve Teknoloji Stratejimiz ile rekabeti ve yksek katma deđerli retim yerli ve milli olarak geliŐtirilebilmesi iin nemli adımlar atıyoruz. İŐletmelerimizin dijital dnŐme ayak uydurmalarına, ihracat odaklı yatırımlara ynelmelerine, mevcut iŐ gcnn nitelik ve niceliđinin artırmalarına imkn veren bir ekosistemi geliŐtiriyoruz.

KOBİ'lerimizin kresel pazardaki rekabet gcnn artırılması, verimliliklerinin ykseltilmesi, uluslararası deđer zincirlerine entegrasyonlarının sađlanması amacıyla kapsamlı destekler sađlıyor, faaliyetler yrtyoruz.

TEKNOYATIRIM ve Stratejik rn Destek Programları ile kritik rnlerin yerlileŐtirilmesini destekliyoruz. Orta yksek ve yksek teknoloji rnlerin geliŐtirilmesine ynelik baŐlattıđımız Ar-Ge, r-Ge ve İnovasyon Destek Programı ile elektrikli otomobil, yeni nesil mobil haberleŐme teknolojileri, ila, tıbbi cihaz, savunma sanayisi ve raylı sistem aralarının retilmesine destek sađlıyoruz. İmalat Sanayinde DijitalleŐme temasıyla ıktıđımız ađrılarla verimliliđin artmasını, standartlara uyumlu ve kaliteli rnlerin retilmesini ve bylece yerli ve yetkin dijital teknolojilerin geliŐtirilmesine katkı sađlıyoruz.

Trkiye giriŐimcilik alanında, zellikle de teknoloji tabanlı iŐlerde, byk bir potansiyele sahip. Bu sebeple teknolojiyi odađına alan, leklenebilir bir iŐ modeli olan ve kresel piyasaları hedefleyen giriŐimlerimizin uygun koŐullarda finansmana eriŐimini kolaylaŐtırıyoruz. Ayrıca, lkemizin eŐitli blgelerinde yaŐanan dođal afetlerden etkilenen KOBİ'lerimizin yaralarını sarmak iin tamamen faizsiz destek kredileri veriyoruz.

Cumhurbaşkanımız Sayın Recep Tayyip Erdoğan'ın pandemiden etkilenen mikro ve kk lekli iŐletmelere ynelik baŐlattıđı Hızlı Destek Programı ile 75 bin gencimizi istihdama dahil edeceđiz. İŐe alınacak her bir personel iin 100 bin lira faizsiz, teminatsız destek vereceđiz.

Cumhurbaşkanımızın liderliđinde, lkemizin her alanda bađımsızlıđını pekiŐtirecek adımlar atmaya, KOBİ ve giriŐimcilerimizi desteklemeye devam edeceđiz. Bu dođrultuda, KOSGEB 2022 Yılı Performans Programı'nın baŐarıyla uygulanmasını diliyor, programın hazırlanmasında emeđi geen tm alıŐma arkadaŐlarıma teŐekkr ediyorum.

Mustafa VARANK
Sanayi ve Teknoloji Bakanı

BAŐKAN SUNUŐU

KOSGEB olarak kuruluş tarihimizden bu yana KOBİ'lerin gelişmesi ve desteklenmesiyle ilgili önemli bir misyonu üstleniyoruz. Türkiye'de yerli ve milli üretimin gelişmesi için hem mevcut KOBİ'leri hem de yeni girişimcileri ihtiyaç duydukları her alanda destekleyerek ekonomik ve sosyal kalkınmaya katkı sağlama gayretiyle çalışmalarımızı her geçen gün arttırarak sürdürüyoruz.

Son yıllarda imalat ve katma değerli üretim kavramlarının ön plana çıkmasıyla Başkanlığımızın KOBİ'lere sağladığı desteklerin önemi daha da arttı. 11. Kalkınma Planı ve "Milli Teknoloji Hamlesi"ndeki hedeflerimizi de göz önünde bulundurarak imalat sanayi ile orta yüksek ve yüksek teknoloji sektörlerin desteklenmesini önceliklerimiz arasına aldık ve destek programlarımızı bu yönde revize ederek KOBİ'lerimizin istifadesine sunduk.

2021 yılının son çeyreğinde; sebze ve meyvede taşıma sırasında oluşan zayıyatı azaltacak bir hamle yaparak Sebze ve Meyve Soğuk Zincir Finansal Kiralama Destek Programı'nı uygulamaya aldık. Bu destekten toptancı hallerinde faaliyet gösteren tüccar, komisyoncu meslek mensupları ile sebze ve meyve taşımacılığı yapan lojistik firmalarının faydalanmasını sağlıyoruz.

Yeni kurduğumuz Tedarikçi Geliştirme birimimiz ile hem mevcut tedarikçilerin üretim kalite ve kapasitelerini artırıp onları yurtiçinde ve yurtdışında büyük işletmelerle eşleştirmek hem de onlara büyük işletmelerin ithal ettiği ara malları ürettirip cari açığımızı azaltmak üzere çalışmalarımızı yürütüyoruz. Bu amaçla öncelikle savunma ve otomotiv sektörlerinde farklı işbirliği ve projeler geliştireceğiz.

Girişimcilik ekosisteminin etkinliğinin arttırılması ve teknoloji tedarikçisi girişimlerin güçlendirilmesi amacıyla Tekno-Girişimcilik anlayışını desteklerimizde uyguluyoruz. Bunun yanı sıra hem kadın girişimcilerimize hem de iş hayatında çalışan kadınlara sağladığımız desteklerde pozitif ayrımcılık yapıyoruz. Dijital dünyaya uyum sağlayarak hedef kitlemizin 7/24 girişimcilik eğitimlerine e-Akademi üzerinden ulaşmalarını sağlıyoruz. Bu sayede her geçen gün daha fazla girişimci adayına ulaşmaya ve rehberlik etmeye devam ediyor, iş fikirlerinin hayata geçirilmesini destekliyoruz. Yüksek teknoloji grubunu önceliklendirerek Türkiye'nin yeni unicornlarını çıkarmaya katkı sağlamak üzere çalışıyoruz.

KOBİ'lerimizi dijitalleşme konusunda teşvik etmek gayesiyle son 3 yılda yaklaşık bin işletmeye 350 milyon liralık destek verdik. Salgın sürecinde tüm programları dijital ortama taşıyarak sadece e-Devlet şifresiyle KOBİ'lerin tüm başvurularını tamamlayabilmelerini sağladık.

Desteklerimizi yeşil kalkınmaya uyarlıyoruz. Döngüsel ekonomi ve emisyonların azaltılması ile ilgili bilinç oluşturmak için işletmelere ücretsiz ve yerinde “Enerji Verimliliği Danışmanlığı Desteği” vereceğiz. Bu doğrultuda gerçekleştirilecek saha çalışmalarıyla KOBİ’lerin enerji verimliliği haritalarını oluşturacağız.

Finansmana yeni bir bakış açısı getirerek, finansal kiralamayı etkin bir şekilde hayata geçireceğiz. Bu sayede özkaynağı olmayan KOBİ’lere alternatif finansman kaynakları sağlayarak makine yatırımlarını daha rahat koşullarda yapmalarına destek olacağız. Ayrıca potansiyeli olan KOBİ’leri ihracatçı hale getirmek için çalışmalar yürüteceğiz.

Bu hedefler ışığında “Daha güçlü KOBİ’ler” için 2022 yılında da KOBİ ve girişimcilerimizin yanında olmaya devam edeceğiz. 2022 yılında planladığımız çalışmaları içeren “KOSGEB 2022 Yılı Performans Programı”nın başarıyla uygulanmasını temenni ediyor, emeği geçen herkese teşekkür ediyorum.

Hasan Basri KURT
Başkan

İÇİNDEKİLER

BAKAN SUNUŞU	i
BAŞKAN SUNUŞU	iii
İÇİNDEKİLER.....	v
TABLolar DİZİNİ	vi
ŞEKİLLER VE GRAFİKLER DİZİNİ.....	vi
I. GENEL BİLGİLER.....	1
A. KURUMSAL TARİHÇE	1
B. YETKİ, GÖREV VE SORUMLULUKLAR	2
C. ORGANİZASYON YAPISI	5
D. FİZİKSEL KAYNAKLAR	7
1. Fiziki Kaynaklar	7
2. Teknoloji ve Bilişim Altyapısı	7
3. Elektronik Cihazlar	9
E. İNSAN KAYNAKLARI	10
1. İstihdam Politikası.....	10
2. Personel İstihdam Şekli	10
II. PERFORMANS BİLGİLERİ	13
A. TEMEL POLİTİKA VE ÖNCELİKLER.....	13
B. AMAÇ VE HEDEFLER.....	16
C. İDARE PERFORMANS BİLGİSİ	20
D. İDARENİN TOPLAM KAYNAK İHTİYACI	49
E. DİĞER HUSUSLAR	54

TABLolar DİZİNİ

Tablo 1: KOSGEB'e İlişkin Mevzuat Tablosu	4
Tablo 2: Kullanılan Uygulamalar	8
Tablo 3: Elektronik Cihazlar	9
Tablo 4: Temel Politika ve Öncelikler	13
Tablo 5: Program-Alt Program Hedefleri ve Stratejik Plan İlişkisi	19
Tablo 6: KOSGEB Performans Bilgisi	20
Tablo 7: Performans Göstergeleri	22
Tablo 8: Alt Program Kapsamında Yürütülecek Faaliyetlerin Maliyetleri	31
Tablo 9: Faaliyetlere İlişkin Açıklamalar	32
Tablo 10: Faaliyet Maliyetleri Tablosu	33
Tablo 11: Faaliyetler Düzeyinde KOSGEB Performans Programının Maliyeti	49
Tablo 12: Ekonomik Sınıflandırma Düzeyinde Performans Programı'nın Maliyeti	52
Tablo 13: Faaliyetlerden Sorumlu Harcama Birimleri	54
Tablo 14: Performans Göstergelerinin İzlenmesinden Sorumlu Birimler	56

ŞEKİLLER ve GRAFİKLER DİZİNİ

Şekil 1: KOSGEB'in Organizasyon Yapısı	6
Grafik 1: Personelin Yaş Durumuna Göre Dağılımı	11
Grafik 2: Personelin Eğitim Durumuna Göre Dağılımı	11
Grafik 3: Personelin KOSGEB'deki Hizmet Süresine Göre Dağılımı	12
Grafik 4: Personelin Unvanlara Göre Dağılımı	12

I. GENEL BİLGİLER

A. KURUMSAL TARİHÇE

Türkiye Cumhuriyeti Hükümeti ile Birleşmiş Milletler Sınai Kalkınma Teşkilatı arasındaki Milletlerarası Antlaşma çerçevesinde 1973 yılında Gaziantep'te pilot proje niteliğinde, Sanayi ve Ticaret Bakanlığı bünyesinde kurulan Küçük Sanayi Geliştirme Merkezi (KÜSGEM), küçük ölçekli sanayi işletmelerine ortak kolaylık atölyeleri ile hizmet vermeye başlamıştır.

Bakanlar Kurulu'nun 10/11/1978 tarihli ve 7/16728 sayılı kararı ile onaylanıp yürürlüğe giren "Sınai Eğitim Hizmetlerinin Verilmesi"ne dair Milletlerarası Antlaşmaya göre Sınai Eğitim ve Geliştirme Merkezi Genel Müdürlüğü (SEGEM) faaliyete başlamıştır.

SEGEM hem sınıf içi seminer tipi eğitimi, hem de fabrika içi, işbaşı tatbikatı ihtiva eden; yeni üniversite ve yüksekokul mezunlarına, meslekî kariyerlerine iyi bir başlangıç yapmalarını teminen, sonradan görevlerini yürütürken geliştirecekleri temel tecrübeleri kazandırmak üzere eğitim programları hazırlamak ve sanayi kuruluşlarının belirli, özel ihtiyaçlarına cevap verecek şekilde düzenlenmiş; fabrika içi, işbaşı eğitim programları ile sanayideki üniversite veya yüksekokul mezunu personelin çalışma becerilerini arttırmak ve çalıştıkları kuruluşlarda daha yüksek mevkilere hazırlamak amacıyla hizmet veren bir kuruluş olmuştur.

17/6/1983 tarihli ve 83/6744 sayılı Bakanlar Kurulu Kararı ile onaylanan "Küçük Sanayi Yayım Hizmetlerinin Geliştirilmesi"ne dair Milletlerarası Antlaşmaya göre Küçük Sanayi Geliştirme Teşkilatı Genel Müdürlüğü (KÜSGET) faaliyete başlamıştır.

KÜSGET, Küçük Ölçekli İşletmeleri Geliştirme Merkezleri ile teknik danışmanlık hizmetleri vermiş, modern işletmecilik ilkelerini bu işletmelerde uygulamaya koymuş, dünya standartlarında kalite bilincinin yerleşmesi ve yaygınlaştırılması, teknolojik üretim seviyesinin yükseltilmesi, istihdam kapasitesinin artırılması yolunda çalışmalarda bulunmuş, çağdaş yönetim becerilerinin kazandırılması için teknik altyapının kuvvetlendirilmesine ilişkin hizmetleri gerçekleştirmeye çalışmıştır.

SEGEM ve KÜSGET'in proje anlaşmaları çerçevesinde gerçekleştirmeye çalıştığı bu hizmetlerin süreli olması, ülke düzeyinde duyulan ihtiyacı yeterince karşılayamaması gibi nedenlerle, iki kuruluşun bir çatı altında birleşerek daha kapsamlı, ülke genelinde sürekli ve yaygın hizmetler verebilecek bir yapıya kavuşturulması amacıyla, 12/4/1990 tarihli ve 3624 sayılı "Küçük ve Orta Ölçekli Sanayi Geliştirme ve Destekleme İdaresi Başkanlığı Kurulması Hakkında Kanun" 20 Nisan 1990 tarihli ve 20498 sayılı Resmi Gazete'de yayımlanarak yürürlüğe girmiştir.

1990 yılında 3624 sayılı Kanun ile kurulmuş olan KOSGEB, 2009 yılına kadar sadece imalat sanayi KOBİ'lerine hizmet ve destekler vermiştir. Ancak, ülkemizde imalat sanayi sektörü dışındaki sektörlerin ekonomik katma değer üretme ve istihdam sağlama potansiyelinin artması ve imalat sanayi dışındaki sektörlerdeki KOBİ'lerden gelen talepler, KOSGEB'in hedef kitlesini tüm KOBİ'leri kapsayacak şekilde genişletmesi gerekliliğini gündeme getirmiştir.

Bu doğrultuda 2009 yılında 3624 sayılı Kanunda yapılan değişikliklerle, imalat sanayi dışındaki KOBİ'lerin de KOSGEB tarafından desteklenebilmesi için gerekli hukuki zemin oluşturulmuştur. "KOSGEB Tarafından Verilecek Hizmetler ve Desteklerden Yararlanacak Küçük ve Orta Büyüklükteki İşletmelere İlişkin Sektörel ve Bölgesel Önceliklerin Belirlenmesi

Hakkında 5/8/2009 tarihli ve 2009/15431 sayılı Bakanlar Kurulu Kararı” ile KOSGEB tarafından verilecek hizmetler ve desteklerden yararlanacak işletmelere ilişkin sektörel ve bölgesel öncelikler belirlenmiştir.

9/7/2018 tarihli ve 30473 sayılı Resmi Gazete’de yayımlanan 703 sayılı “Anayasada Yapılan Değişikliklere Uyum Sağlanması Amacıyla Bazı Kanun ve Kanun Hükmünde Kararnamelerde Değişiklik Yapılması Hakkında Kanun Hükmünde Kararname” (KHK)’nın 77’nci maddesi ile 3624 sayılı “Küçük ve Orta Ölçekli Sanayi Geliştirme ve Destekleme İdaresi Başkanlığı Kurulması Hakkında Kanun”un adı “Küçük ve Orta Ölçekli İşletmeleri Geliştirme ve Destekleme İdaresi Başkanlığı Teşvik ve Muafiyetleri Kanunu” şeklinde değiştirilmiştir.

15/7/2018 tarihli ve 30479 sayılı Resmi Gazete’de yayımlanan 4 sayılı “Bakanlıklara Bağlı, İlgili ve İlişkili Kurum ve Kuruluşlar ile Diğer Kurum ve Kuruluşların Teşkilatı Hakkında Cumhurbaşkanlığı Kararnamesi”nin 18’inci bölümünde Başkanlığımızın statüsü, organları, yetki, görev ve sorumlulukları yeniden tanımlanmıştır.

B. YETKİ, GÖREV VE SORUMLULUKLAR

Başkanlığımızın görevleri, 4 sayılı “Bakanlıklara Bağlı, İlgili ve İlişkili Kurum ve Kuruluşlar ile Diğer Kurum ve Kuruluşların Teşkilatı Hakkında Cumhurbaşkanlığı Kararnamesi”nin 227’nci maddesinde belirtilmiştir:

a) Sanayide, araştırma ve geliştirme faaliyetlerinin desteklenmesi ve faaliyetlerin uygulanması için teknoloji merkezleri, teknoparklar, danışmanlık merkezleri, enstitüler ve benzeri birimlerin kurulmasını sağlamak.

b) Üniversiteler ile kamu ve özel araştırma kurumlarındaki bilim ve teknoloji altyapısından işletmelerin yararlanmasını sağlamak, sanayi ve üniversite işbirliğini kuvvetlendirmek.

c) Teknoloji düzeyini yükseltmek üzere mevcut teknolojik bilgilere erişmek ve yeni teknolojik bilgiler üretmek, erişilmiş ve üretilmiş bilgileri yaygınlaştırmak.

ç) Üniversite ve araştırma merkezlerinin imkânlarından yararlanarak yeni ve ileri teknolojiye dayalı bilgilerin derlendiği, değerlendirildiği, geliştirildiği ve uygulamaya yönelik üretime hazır hale getirilerek işletmelerin kullanımına sunulduğu teknoloji merkezleri ve teknoparkları kurmak ve kurdurmak.

d) İşletmelerin planlı yönetim anlayışına, modern ve çağdaş işletmecilik düzeyine kavuşturulmalarını teminen değişik sektörlerde yatırımları yönlendirmek üzere proje profillerini uygulayacak, atıl kapasiteleri değerlendirecek, verimliliği artıracak; modernizasyon, üretim, yönetim, pazarlama, enformasyon ve teknoloji adaptasyonu gibi konularda kapsamlı teknik yardım ve destek program ve projelerini gerçekleştirecek ihtisas merkezlerini kurmak ve kurulmasını sağlamak.

e) İşletmelerin uluslararası düzeyde mal üretmeleri ve daha modern işletmeler haline gelmelerini teminen gerekli yardımda bulunmak, sanayi rehabilitasyonu için gerekli düzenlemeleri yürütmek; sanayi ürünlerini çeşitlendirecek, yan sanayi ilişkilerini geliştirecek şekilde; malzeme bilgisi, tasarım, prototip imalat, imalat usul ve işlemlerinin seçimi, takım aparat kullanımı, bakım onarım planlaması ve iş temini gibi işyerinde ve uygulamalı olarak aktif danışmanlık hizmetlerini verecek olan Danışmanlık Merkezleri tesis etmek ve bu

iřletmelerin ortak istifadesine yönelik olarak malzeme test ve analiz ile mamul madde fiziki ölçümlene laboratuvar ve atölyelerini kurmak ve kurulmasını saęlamak.

f) Hizmet Merkezlerinde görev alacak elemanların, özel ihtisas konularında eğitimini teminen Eğitim Uzmanlarının yetiřtirilmesi, yaygın eğitim programlarının düzenlenmesi, iřletmelerin eğitim ihtiyaçlarının tespiti ve gerekli eğitimlerin saęlanması ile ilgili uygulamalı Teknik Eğitim Merkezlerini kurmak.

g) İřletmelerin yatırım, üretim, yönetim ve planlama konularında bilgi ve beceri yönünden güçlenmelerini ve gelişmelerini saęlamak.

ğ) İřletmelerin pazarlama sorunlarına çözümler aramak, iřletmelerin yurt içi ve yurt dışı pazarlarda rekabet edebilir düzeye gelmelerini teminen gerekli çalışmaları yürütmek ve konuya ilişkin danışmanlık hizmetlerini en verimli olacak şekilde organize etmek.

h) Giriřimcilik kültürünün ve ortamının geliştirilmesi ve yaygınlaştırılması için gerekli tedbirleri almak, bu kapsamda girişimleri ve girişimcileri desteklemek.

ı) İřletmeler arasında işbirliğini geliřtirmek, yerli veya yabancı sermaye katkısı ile gerçekleştirilecek ortak yatırımların oluşturulmasını ve yaygınlaştırılmasını desteklemek, yatırım ortamının iyileřtirilmesi için gerekli tedbirleri almak ve destekleri saęlamak.

KOSGEB'e ilişkin mevzuat tablosu aşağıda yer almaktadır:

Tablo 1: KOSGEB'e İlişkin Mevzuat Tablosu

Sıra No	Mevzuat Adı	Mevzuat No.	Resmi Gazete Tarihi	Resmi Gazete Sayısı
1	Küçük ve Orta Ölçekli İşletmeleri Geliştirme ve Destekleme İdaresi Başkanlığı Teşvik ve Muafiyetleri Kanunu	3624	20.04.1990	20498
2	Küçük ve Orta Ölçekli Sanayi İşletmelerinin Geliştirilmesi ve Desteklenmesi Amacıyla KOSGEB Tarafından Uygun Koşullarda Finansal Destek Sağlanması Hakkında Karar	22/3/2004 tarihli ve 2004/7131 sayılı BKK	04.05.2004	25452
3	Küçük ve Orta Büyüklükteki İşletmelerin Tanımı, Nitelikleri ve Sınıflandırılması Hakkında Yönetmelik	19/10/2005 tarihli ve 2005/9617 sayılı BKK	18.11.2005	25997
4	KOSGEB Tarafından Verilecek Hizmetler ve Desteklerden Yararlanacak Küçük ve Orta Büyüklükteki İşletmelere İlişkin Sektörel ve Bölgesel Önceliklerin Belirlenmesi Hakkında Karar	5/8/2009 tarihli ve 2009/1543 1 sayılı BKK	18.09.2009	27353
5	KOSGEB KOBİ Kredi Faiz Desteği Yönetmeliği	-	19.09.2009	27354
6	KOSGEB Destek Programları Yönetmeliği	-	15.06.2010	27612
7	Bakanlıklara Bağlı, İlgili, İlişkili Kurum ve Kuruluşlar İle Diğer Kurum ve Kuruluşların Teşkilatı Hakkında Cumhurbaşkanlığı Kararnamesi	Sayı No:4	15.07.2018	30479

C. ORGANİZASYON YAPISI

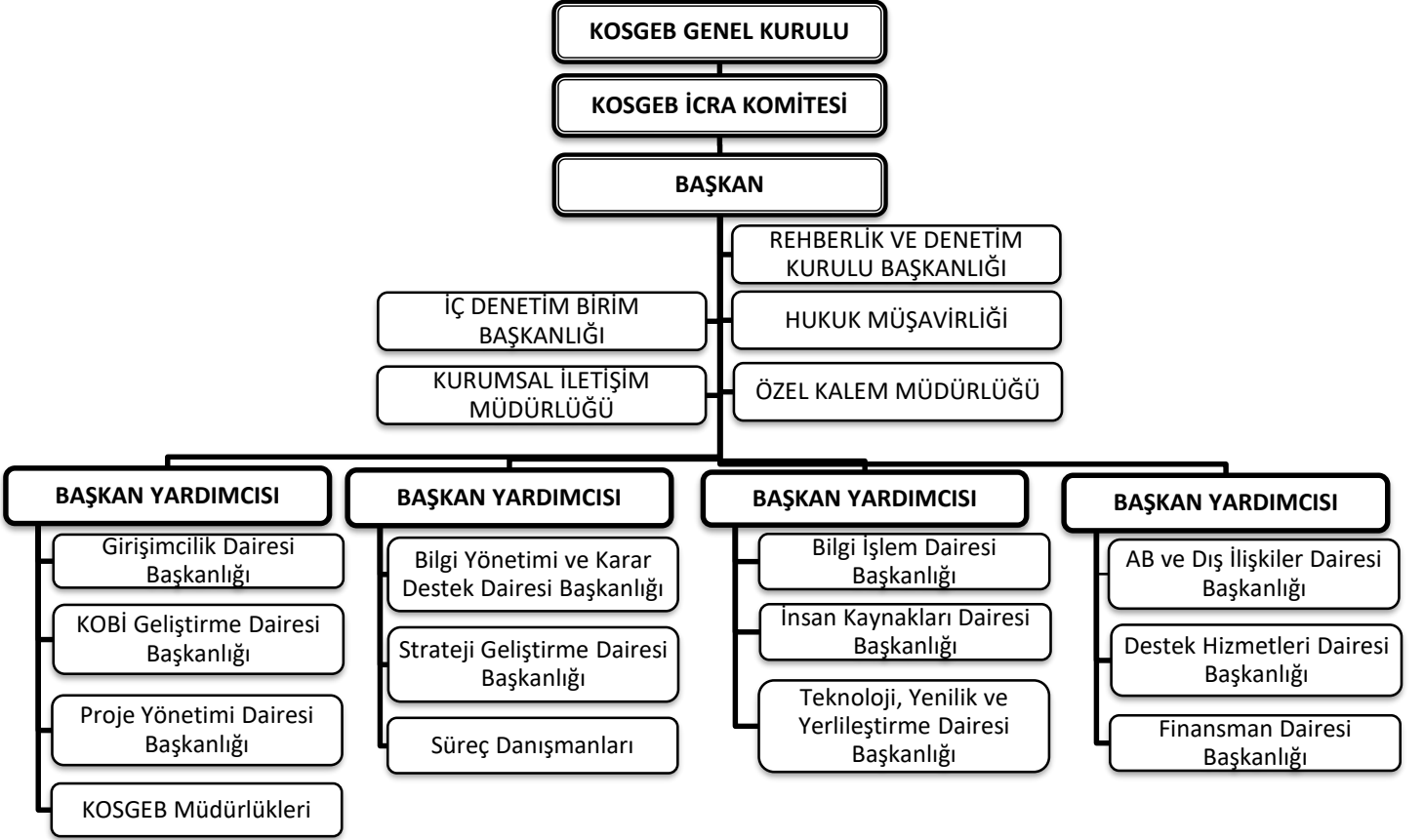
KOSGEB’i oluşturan idari organlar Genel Kurul, İcra Komitesi ve Başkanlık’tır. Başkanlık, KOSGEB’in yürütme organı olup merkez teşkilatındaki birimler ile taşra teşkilatında yer alan KOSGEB Müdürlüklerinden oluşmaktadır.

Başkanlığımızı oluşturan birimlerin görev, yetki ve sorumlulukları “KOSGEB Teşkilat Yönetmeliği” ve “KOSGEB Merkez Teşkilatı Yönergesi” ile belirlenmiştir.

Başkanlığımız, 2022 yılı itibarıyla 81 ilde 88 KOSGEB Müdürlüğü ile ülke sathına yaygın olarak küçük ve orta ölçekli işletmelere destek ve hizmetler vermektedir. Ayrıca, KOSGEB hizmet ve desteklerinden hedef kitlenin daha etkin yararlanılmasını sağlamak amacıyla bilgilendirme ve rehberlik faaliyetlerini yürütmek üzere, kurum/kuruluşlarla yapılan iş birliği protokolleri kapsamında oluşturulan KOSGEB Temsilcilik Ofisleri bulunmaktadır. 2022 yılı itibarıyla 106 Temsilcilik Ofisi faaliyet göstermektedir.

KOSGEB’in organizasyon yapısı Şekil 1’de gösterilmiştir:

Şekil 1: KOSGEB'in Organizasyon Yapısı



D. FİZİKSEL KAYNAKLAR

1. Fiziki Kaynaklar

81 ilde 88 KOSGEB Müdürlüğü ile hedef kitlesine hizmet ve destekler sunan KOSGEB, biri Başkanlık binası olmak üzere toplam 89 binada faaliyet göstermektedir. Bu binaların 41'i kiralık, 45'i KOSGEB'in bedelsiz kullanımında olup 3'ünün mülkiyeti ise KOSGEB'e aittir. Binaların toplam kullanım alanı 71.367 m²'dir. Ayrıca tapuda KOSGEB adına tescilli toplam 274.930,42 m² büyüklüğünde 19 adet arsa bulunmaktadır.

2. Teknoloji ve Bilişim Altyapısı

Başkanlık binamızda ağ yapısı, kablolu ve kablosuz olmak üzere 2 ayrı ağdan oluşmaktadır. Kablosuz yayın, Başkanlık binasının ve taşra teşkilatının tamamını kapsamaktadır. Başkanlık binamızda tüm katlarda yer alan anahtarlama cihazları sistem odamızdaki omurga anahtarlama cihazında sonlanmaktadır. Katlardan sistem odasına 10+10 mbps hız ile yedekli yapıda ulaşılmaktadır. Taşra teşkilatındaki KOSGEB Müdürlükleri ayrı hız tiplerinde TTPN bağlantısı ile doğrudan Başkanlığa erişmekte ve Başkanlık binasında yer alan internet altyapısı üzerinden internete ulaşmaktadır. İnternet çıkış hızımız 500mbps'dir. İllerin bağlantı hızları personel sayılarına göre en düşük 5mbps, en yüksek 50mbps olarak güncellenmiştir. İl müdürlükleri yapısal kablolu ve ağ cihazları altyapısı tamamen yenilenerek merkezi olarak yönetilebilir bir yapıya kavuşmuştur. Taşra teşkilatı kablolu ve kablosuz ağ cihazları ile yönetilmektedir.

Aktif dizin ve insan kaynakları veri tabanları entegre edilerek, personel hareketleri doğrultusunda aktif dizin, e-posta hesapları ve grup yapıları süreçleri otomatik olarak yönetilmektedir. Bilgisayar sistemlerinin işletim sistemi güncelleme, işletim sistemi kurulumu, uygulama dağıtımı ve uzaktan kontrolle teknik destek süreçlerinin yönetilmesi için gerekli yazılım altyapısı kurulmuştur. Tüm bu süreçler merkezi olarak bu yazılım üzerinden yönetilmektedir.

Başkanlığımızın merkez ve taşra teşkilatı tek santral, tek dış hat ve tek dış numara yapısına geçmiştir. Bu yapıyla birlikte tüm teşkilatımız IP telefonlar ile kurum içi ve dışıyla haberleşmektedir.

Veri Merkezimizde toplam 206 adet sunucu bilgisayarımız bulunmakta olup 70 adedi Linux İşletim Sistemi'nde çalışmaktadır. 203 tanesi sanal, 3 tanesi ise fiziksel platformda hizmet vermektedir. 400 TB Storage Disk alanı bulunmaktadır. Ayrıca 2200 TB teyp kartuş kapasitesine sahip yedekleme sistemi mevcuttur. Kartuş sistemi LTO-7 seviyesindedir. Uzun vadeli yedeklerin saklanması için yangına dayanıklı kasa bulunmaktadır. Veri Merkezi yangına karşı NOVAC söndürme sistemi ile korunmaktadır. Veri merkezine ait yedekli çalışan 2 adet UPS ve 2 adet jeneratör bulunmaktadır.

Kritik tüm cihazlar yedekli çalışmakta ve genel olarak sistemde oluşan bir arızaya karşı anında devreye girerek kesinti olmasını engellemektedir.

Başkanlığımızın bilgi teknolojileri altyapısının son kullanıcı, iç ağ ve internet üzerinden gelebilecek tüm tehditlere karşı korunması için çok katmanlı (mimarili) siber güvenlik sistemi tasarlanmış olup yeni veri merkezinin devreye alınmasıyla beraber çalışmaya başlamıştır. Bu kapsamda 9 adet fiziksel, 27 adette sanal sunucu üzerinde çalışan çok katmanlı güvenlik

sistemleri ile ortalama günlük olarak 5000 mail, 2000 dosya, 4500 saldırı isteđi analiz edilmekte ve engellenmektedir.

Başkanlığımızda MS SQL türünde KBS, Evrak, İnsan Kaynakları, Web, Kredi, YKDS, File Server veri tabanları kullanılmaktadır.

Başkanlığımızda kullanılan uygulamalar Tabla 2’de belirtilmiştir:

Tablo 2: Kullanılan Uygulamalar

UYGULAMA ADI	AÇIKLAMA	İNTERNET ADRESİ
KOSGEB Resmi İnternet Sitesi	Kurumun dışarıya açılan penceresidir. Hedef kitleyi ilgilendiren her türlü duyuru ve yayının yer aldığı portaldır, ayrıca tüm portallara giriş için kullanılan ana giriş kapısıdır.	http://www.kosgeb.gov.tr
KOBİ Bilgi Sistemi (KBS)	Kurum tarafından işletmelere ve girişimcilere verilen destek programlarına ilişkin başvuru, değerlendirme, ödeme ve izleme işlemlerinin yapıldığı web tabanlı uygulamadır.	https://edevlet.kosgeb.gov.tr/ https://kbspersonel.kosgeb.gov.tr/ destekpersonel.kosgeb.gov.tr
KOSGEB Uzaktan Eğitim Sistemi	Web sayfası, işletmelere yönelik e-egitim portalı olarak hizmet vermektedir.	https://lms.kosgeb.gov.tr/
Öğretim Elemanı Bordro Sistemi	oeps.kosgeb.gov.tr adresinden kullanıcıların erişimine sunulan Öğretim Elemanı Bordro Sistemi web ve mobil kullanıma uygun olarak kurul üyeliđi hizmeti veren öğretim elemanlarının bordro hesaplanmasında muhasebe birimine destek sunan ve süreçlerin daha etkin yönetilmesi ve işlemlerin hatasız ve daha kolay yürütülmesini sağlayan yazılımdır.	http://oeps.kosgeb.gov.tr
KOBİ ve Girişimcilik Ödülleri Uygulaması	Başarılı KOBİ ve girişimcilerimizin kamuoyuna tanıtılması, ülkemiz ekonomisine yaptıkları katkının göz önüne serilmesi, cesaretlendirilmeleri ve potansiyellerinin ortaya çıkarılması için verilen ödüllere ilişkin süreçlerin; başlangıcından tamamlanması aşamasına kadar olan tüm adımları bu portallar üzerinden elektronik olarak gerçekleştirilmektedir.	http://www.kobivegirisimcilikodulleri.gov.tr
KOSGEB Elektronik Belge Yönetim Sistemi	Kurumda yapılan iç ve dış yazışmalar, uygulama üzerinden yazılarak veri tabanında kayıt altına alınmaktadır.	http://ebys.kosgeb.gov.tr
KOSGEB e-Personel Sayfası	Kurum içinde personelin kurumsal yazılımlara SSO (Tek Şifre) ile ulaşabildiđi, duyurular, maaş bordrosu, site içi mesajlaşma gibi iş ve işlemleri yapabildiđi portaldır. Ayrıca personelin destek sistemine girişi bu portal aracılığı ile yapılmaktadır.	https://kds.kosgeb.gov.tr
KOSGEB Sınav Uygulaması	KOSGEB Uzman Yardımcısı alımı için açılan sınavda kullanılan online başvuru platformudur.	http://sinav.kosgeb.gov.tr

UYGULAMA ADI	AÇIKLAMA	İNTERNET ADRESİ
İnsan Kaynakları Bilgi Sistemi	Personel atama, sicil, ücret vb. işlemlerin yapıldığı web tabanlı uygulamadır.	http://ik.kosgeb.gov.tr
Temsilcilik Ofisleri Takip Sistemi	Temsilcilik ofislerinin başvurusu aşamasından başlayarak temsilcilik ofisi açılana kadar ki aşamaların ve gerekli bazı süreçlerin takibini yapar.	http://temsilcilik.kosgeb.gov.tr
Destek Programları İzleme Sistemi	Destek programlarının izleme sistemidir.	http://dpis.kosgeb.gov.tr
Veri Envanteri İzleme Sistemi	Veri envanteri oluşturma ve izleme sistemidir.	http://verienvanteri.kosgeb.gov.tr

3. Elektronik Cihazlar

Başkanlığımızda bulunan elektronik cihazlara ilişkin veriler Tablo3 'te yer almaktadır:

Tablo 3: Elektronik Cihazlar

Cihaz Türü	Sayı
Bilgisayar	2.659
Yazıcı	923
Tarayıcı	132
Faks Cihazı	46
Projektör (Projeksiyon Cihazı)	160
Fotokopi Makinesi	135
Televizyon	234
Telefon	3.838
Klima	783
Yönlendirici Cihazlar (Routerlar)	8
Sunucular	34
Diğer Enerji ve Güç Fiziği Materyalleri	1
Ekran	912
TOPLAM	9.865*

*Ayrıca tabloda belirtilmeyen 760 adet cihaz daha bulunmaktadır. (Kameralar 144 – Görüntü monitörleri 162 - Kart okuyucular 222 - Santraller 127 - Yedekleme cihazları 47 - Küçük işlemciler 3 - Uydu alıcıları 24 - Fotoğraf makineleri 31)Elektronik cihazlarla ilgili bilgiler, 21.01.2022 tarihinde Hazine ve Maliye Bakanlığı/Muhasebat Genel Müdürlüğü'nün Taşınır, Kayıt ve Yönetim Sistemi'nden alınmıştır.

E. İNSAN KAYNAKLARI

1. İstihdam Politikası

İstihdam politikamız ile Başkanlığımızın görevlerini etkin ve verimli bir şekilde yerine getirebilmesini sağlayacak personelin seçilmesi, uluslararası kriterlere ve toplam kalite anlayışına uygun olarak yetiştirilmesi ve hizmet birimlerinde görevlendirilmesi sağlanmaktadır.

Başkanlığımızın istihdam politikasının temeli aşağıdaki ilkelerden oluşur:

- a) Yürütülecek görevlere uygun, nitelikli personelin seçilmesini sağlayacak sınav sistemini geliştirmek,
- b) Personelin, Başkanlığın amaçlarını benimseyerek çalışmasını sağlayacak ve hizmet kalitesini yükseltecek eğitim programları hazırlamak,
- c) Başkanlığın tüm personeline, Başkanlık hizmetlerinin gerektirdiği nitelikte yetiştirmeleri ve gelişmeleri yönünden adil ve eşit olanaklar sağlamak,
- d) Yürütülen hizmet niteliğine uygun çalışma koşulları sağlamak,
- e) Başarıyı ve yaratıcılığı teşvik eden çalışma sistemleri geliştirmek,
- f) Personele, mesleki bilgi ve yeteneklerini geliştirebileceği yurt içi ve yurt dışı eğitim olanakları sağlamak,
- g) Personelin haklarını korumak ve gözetmek,
- h) Kendilerini ilgilendiren konuları personele zamanında iletmek ve personelin göreviyle ilgili önerilerini idareye kolaylıkla bildirmesini sağlamaktır.

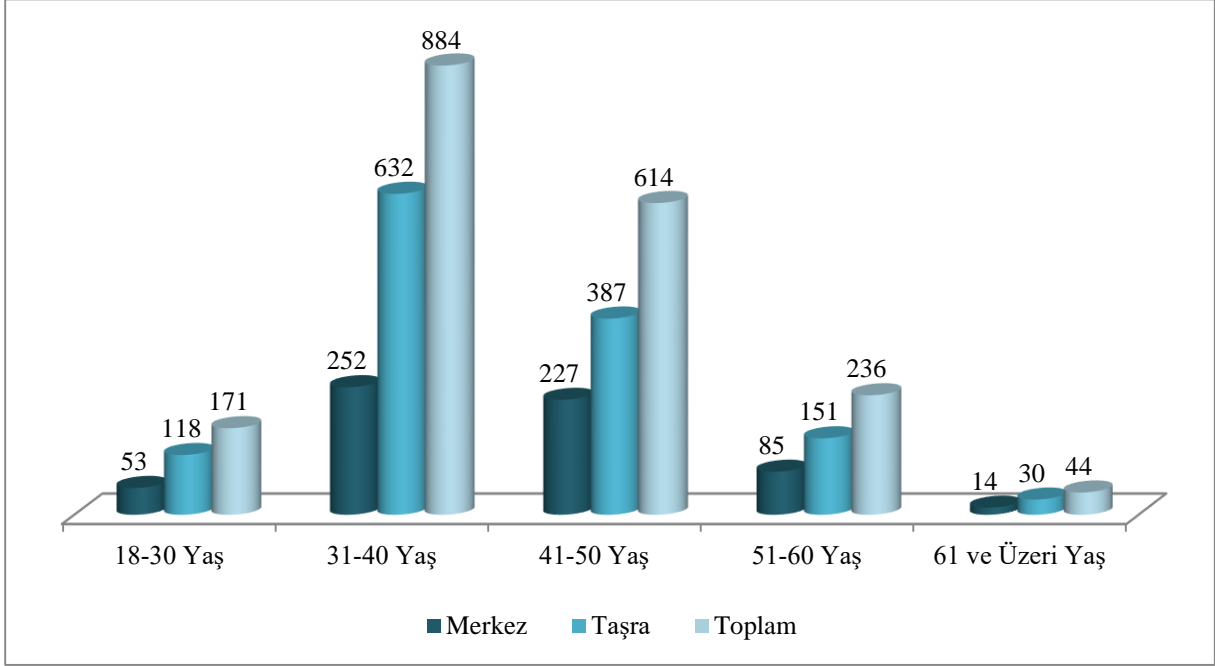
2. Personel İstihdam Şekli

Başkanlığımızda görevli asli personel 375 sayılı KHK'nın Ek 27. Maddesine göre "İdari Hizmet Sözleşmesi" ile sözleşmeli olarak, alt işveren işçilerinin kamuda işçi kadrosuna geçirilmesi sonrasında istihdam edilen işçiler ise 4857 sayılı İş Kanunu kapsamında "Belirsiz Süreli İş Sözleşmesi" ile istihdam edilmektedir.

Ayrıca "Kamu Kurum ve Kuruluşlarının Büyük Ölçekli Bilgi İşlem Birimlerinde Sözleşmeli Bilişim Personeli İstihdamına İlişkin Esas ve Usuller Hakkında Yönetmelik" kapsamında Başkanlığımızda sözleşmeli bilişim personeli olarak istihdam edilen kişi sayısı 14'tür.

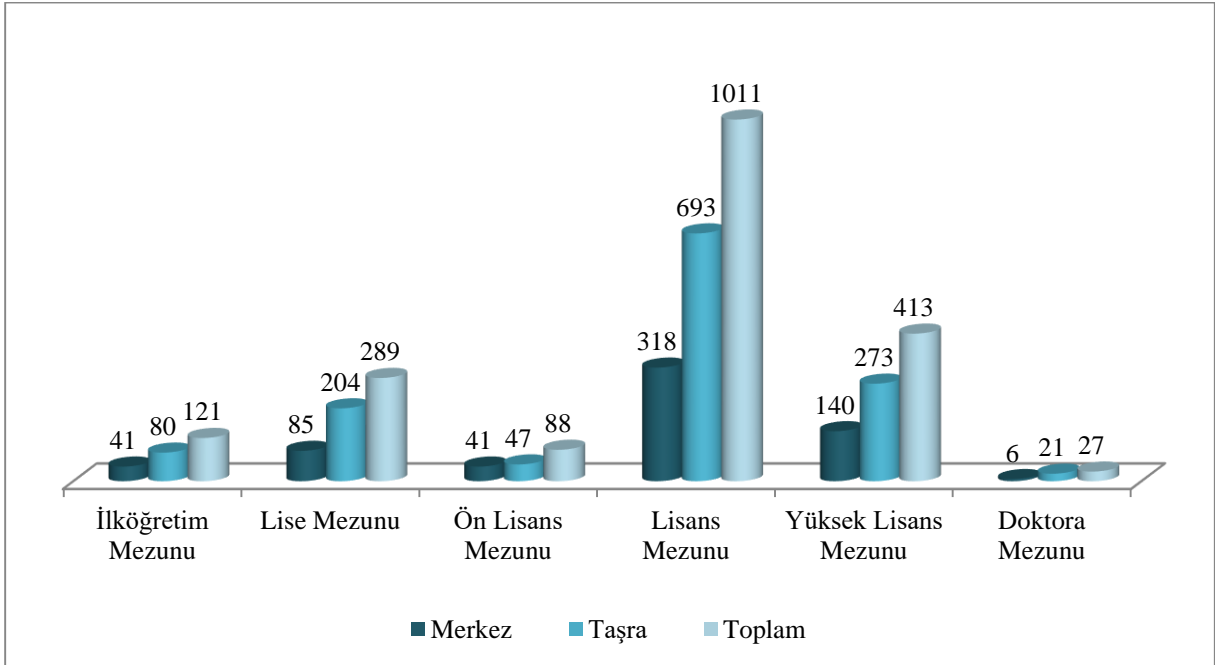
Başkanlığımızda 631 merkez, 1.318 taşra teşkilatında olmak üzere toplam 1.949 personel görev yapmaktadır:

Grafik 1: Personelin Yaş Durumuna Göre Dağılımı



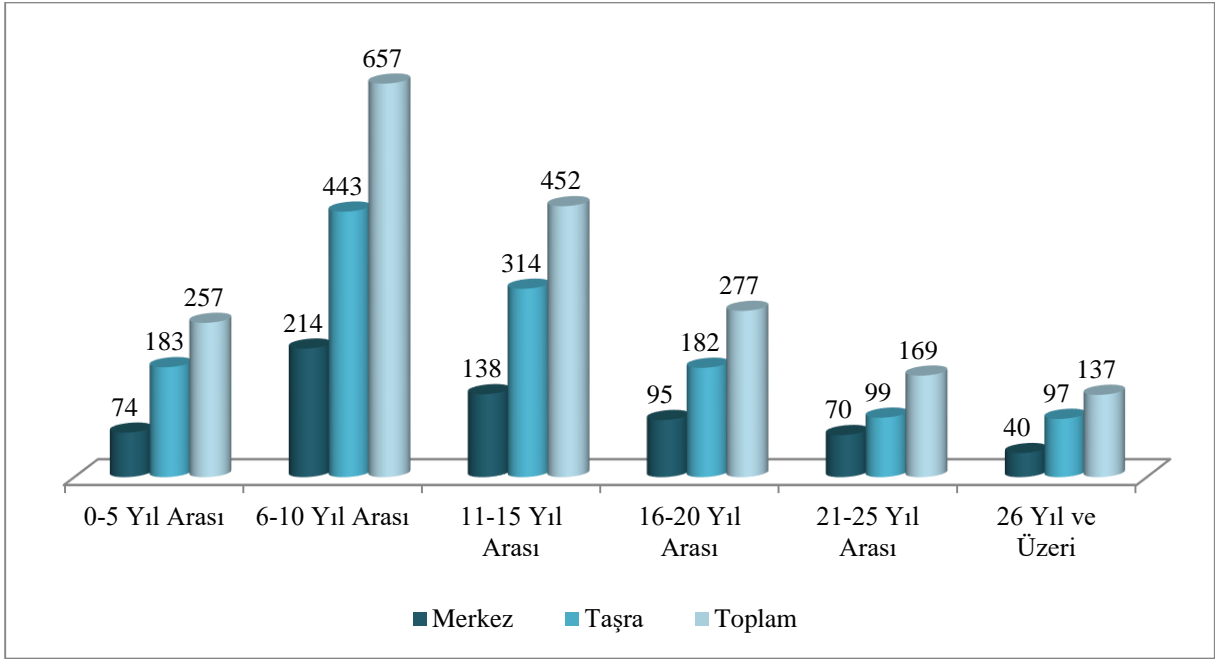
Grafik 1'e göre Başkanlığımızda görevli 171 personel 18-30 yaş, 884 personel ise 31-40 yaş aralığında yer almaktadır. Bu durum Başkanlığımız personelinin %54 genç ve orta yaş grubundan oluştuğunu göstermektedir.

Grafik 2: Personelin Eğitim Durumuna Göre Dağılımı



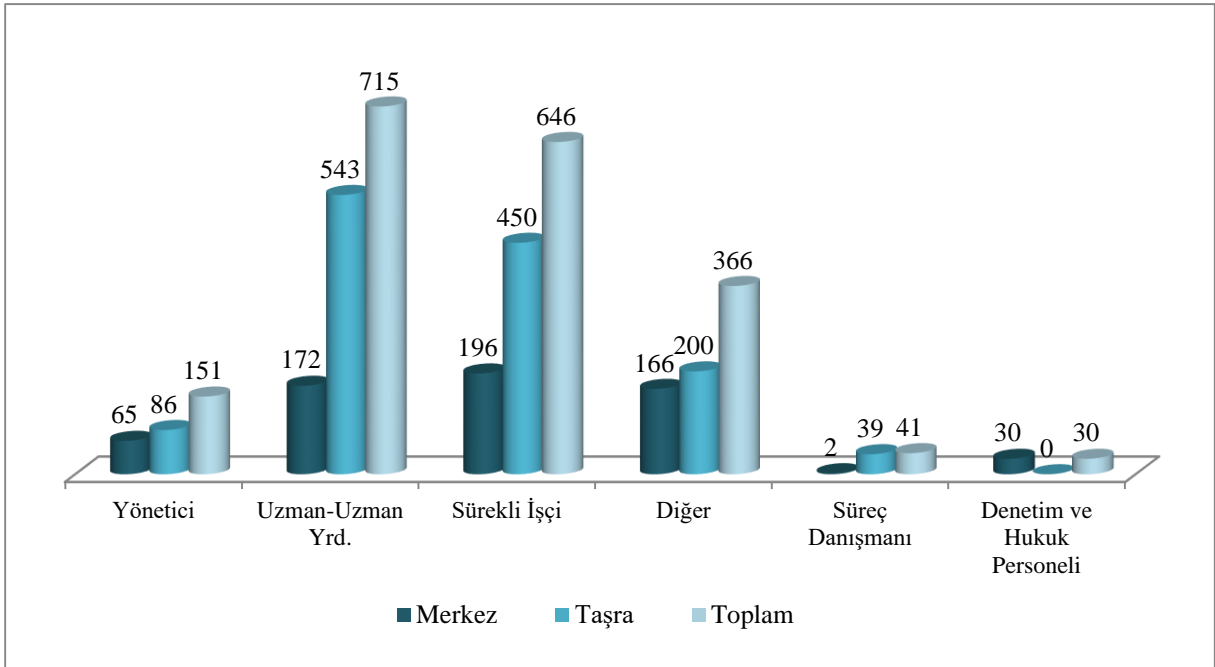
Grafik 2'de Başkanlığımızda görevli personelin 1.011'inin lisans, 413'ünün yüksek lisans ve 27'sinin de doktora mezunu olduğu görülmektedir. Lisans, yüksek lisans ve doktora mezunu olanlar Başkanlığımız personelinin %74'ünü oluşturmaktadır.

Grafik 3: Personelin KOSGEB'deki Hizmet Süresine Göre Dağılımı



Grafik 3'te toplam personelin %86'sının 6 yıl ve üzeri hizmet süresinin bulunduğu görülmektedir. Taşra teşkilatındaki 1.318 personelden 183'ünün 0-5 yıl, 1.135'inin ise 6 yıl ve üzeri hizmet süresine sahip olduğu anlaşılmaktadır.

Grafik 4: Personelin Unvanlara Göre Dağılımı



* "Diğer" diye belirtilen grupta; destek elemanı, memur, muhasebeci, sekreter, sözleşmeli bilişim personeli, teknisyen, ve şoför olarak istihdam edilen personel bulunmaktadır.

II. PERFORMANS BİLGİLERİ

A. TEMEL POLİTİKA VE ÖNCELİKLER

2022 Yılı Performans Programı'nda yer alan hedeflerin, üst politika dokümanlarındaki temel politika ve önceliklerle ilişkisi Tablo 4'te yer almaktadır:

Tablo 4: Temel Politika ve Öncelikler

ÜST POLİTİKA BELGESİ	İLGİLİ BÖLÜM/REFERANS	VERİLEN GÖREV/İHTİYAÇ
11. Kalkınma Planı (2019-2023)	Md.:233.1, 320.1	
Sanayi ve Teknoloji Stratejisi (2023)	<ul style="list-style-type: none">• Teknoloji Odaklı Sanayi Hamlesi Programı Hedefleri• Yatırım Ortamının İyileştirilmesi ve Yeni Yatırım Teşvik Sistemi	İthalata Bağımlılığı Azaltmak ve İhracatı Artırmak Amacıyla Yerli Üretimin Desteklenmesi.
Sanayi ve Teknoloji Stratejisi (2023)	<ul style="list-style-type: none">• 2023 sanayi ve Teknoloji Hedefleri• Yüksek Teknoloji ve İnovasyon Bileşeni• Teknoloji Odaklı Sanayi Hamlesi Programı Hedefleri• Yatırım Ortamının İyileştirilmesi ve Yeni Yatırım Teşvik Sistemi	İleri Teknolojili ve Yüksek Katma Değerli Ürün Yatırımları ve Ar-Ge Faaliyetleri Sonucunda Ortaya Çıkan Ürünlerin Ticarileştirilmesinin Desteklenmesi.
Sanayi ve Teknoloji Stratejisi (2023)	<ul style="list-style-type: none">• 2023 Sanayi ve Teknoloji Hedefleri• Yatırım Ortamının İyileştirilmesi ve Yeni Yatırım Teşvik Sistemi	Ar-Ge, Yenilik ve Faaliyetlerinin Desteklenmesi.
11. Kalkınma Planı (2019-2023) 2022 Yılı Cumhurbaşkanlığı Yıllık Programı	Md.:322.11	
Ulusal İstihdam Stratejisi (2014-2023)	Md.: 6.9, 6.10	Kuluçka Merkezleri ve Hızlandırıcıların Etkinliğinin Arttırılması.

ÜST POLİTİKA BELGESİ	İLGİLİ BÖLÜM/REFERANS	VERİLEN GÖREV/İHTİYAÇ
11. Kalkınma Planı (2019-2023) 2022 Yılı Cumhurbaşkanlığı Yıllık Programı	Md.: 303.1	İmalat Sanayinin Güçlendirilmesine ve Yüksek Teknolojili/Katma Değer Sağlayacak Faaliyetlerin Desteklenmesine Öncelik Verilmesi.
Sanayi ve Teknoloji Stratejisi (2023)	• 2023 Sanayi ve Teknoloji Hedefleri	
Orta Vadeli Program (2022-2024)	Makroekonomik Hedefler ve Politikalar - İstihdam (Politika ve Tedbirler/Md.10 ve Md.13)	Girişimcilik Kültürünün Geliştirilmesi, Girişimciliğin Teşvik Edilmesi ve Desteklenmesi.
Sanayi ve Teknoloji Stratejisi (2023)	Girişimcilik Ekosisteminin Etkinliğinin Artırılması	
Ulusal İstihdam Stratejisi (2014-2023)	Md.: 6.11, 6.12	
11. Kalkınma Planı (2019-2023)	Md.:600.4	Özel Hedef Gruplarının Desteklenmesi.
Ulusal İstihdam Stratejisi (2014-2023)	Md.: 2.3, 6.11	
11. Kalkınma Planı (2019-2023)	Md.: 450.4	İşletmelerde İşbirliği Kültürünün Geliştirilmesi.
Sanayi ve Teknoloji Stratejisi (2023)	• Sanayinin Kurumsallaşması ve İhracatı Güçlendiren Adımlar • Girişimcilik Ekosisteminin Etkinliğinin Artırılması • Teknoloji Tedarikçisi ve Girişimcilerini Güçlendiren Politika ve Uygulamalar	
Ulusal İstihdam Stratejisi (2014-2023)	Md.: 6.16	
11. Kalkınma Planı (2019-2023)	Md.:177, 600.4	
Sanayi ve Teknoloji Stratejisi (2023)	• Teknoloji Odaklı Sanayi Hamlesi Programı • Girişimcilik Ekosisteminin Etkinliğinin Artırılması	İşletmelerin İhracat Kapasitesinin Arttırılması.
2023 Türkiye İhracat Stratejisi Eylem Planı	11 no'lu eylem	

ÜST POLİTİKA BELGESİ	İLGİLİ BÖLÜM/REFERANS	VERİLEN GÖREV/İHTİYAÇ
11. Kalkınma Planı (2019-2023) 2022 Yılı Cumhurbaşkanlığı Yıllık Programı	Md.: 345.2, 345.3, 345.7	KOBİ'lerin Üretim ve Yönetim Becerilerinin Geliştirilmesi, Kurumsallaşma, Markalaşma ve Verimlilik Düzeylerinin Yükseltilmesi.
Orta Vadeli Program (2022-2024)	Makroekonomik Hedefler ve Politikalar - Büyüme (Politika ve Tedbirler/Md.3)	
Sanayi ve Teknoloji Stratejisi (2023)	<ul style="list-style-type: none"> • Sanayinin Dijital Dönüşümü • Teknoloji Odaklı Sanayi Hamlesi Programı • Bölgesel Kalkınma, İstihdam Markalaşma • Açık Kaynak Platformu ve Türkiye'nin Yazılım Kapasitesinin Artırılması 	
Ulusal İstihdam Stratejisi (2014-2023)	Md.: 6.15	
11. Kalkınma Planı (2019-2023)	Md.: 228.1, 306.1, 331.11, 340.1, 449.2	
Sanayi ve Teknoloji Stratejisi (2023)	<ul style="list-style-type: none"> • Sanayinin Kurumsallaşması ve İhracatı Güçlendiren Adımlar • Sanayinin Finansmanını Güçlendirecek Yeni Yaklaşımlar 	KOBİ'lerin Finansman Kaynaklarına Erişimlerinin Kolaylaştırılması.
11. Kalkınma Planı (2019-2023)	Md.: 309.2, 600.3	KOBİ'lerin Rehberlik ve Danışmanlık Hizmetleri ile Doğru Yönlendirilmesi ve Desteklenmesi.
Sanayi ve Teknoloji Stratejisi (2023)	<ul style="list-style-type: none"> • Sanayinin Kurumsallaşması ve İhracatı Güçlendiren Adımlar • Girişimcilik Ekosisteminin Etkinliğinin Arttırılması 	

B. AMAÇ VE HEDEFLER

MİSYONUMUZ

Etkin destek ve hizmetlerle KOBİ ve girişimcilerin yenilikçi, teknolojik ve rekabetçi bir yapıya ulaşmalarını sağlayarak ekonomik ve sosyal kalkınmadaki paylarını arttırmak.

VİZYONUMUZ

KOSGEB'le daha güçlü KOBİ'ler, gelişen ekonomi.

TEMEL DEĞERLERİMİZ

- **Dürüstlük:** KOSGEB, tüm paydaşlarına eşit mesafededir. Aldığı kararlarda adaletli olmayı ilke edinir, eleştiriye açıktır, varsayımlarla değil dayanağı bulunan bilgi ve belgelerle hareket eder.
- **Erişilebilirlik:** KOSGEB, ihtiyaçları karşılama yönünden kolaylıkla ulaşılabilir hizmetler sunar.
- **Güvenilirlik:** KOSGEB, sunduğu hizmetler ve desteklerle ilgili tüm değişiklikleri/yenilikleri doğru ve güvenli bir biçimde kamuoyuna yansıtır.
- **Hedef Kitle Odaklılık:** KOSGEB, müşteri değeri yaratma prensibiyle hedef kitlenin istek, beklenti ve gereksinimlerini göz önünde bulundurarak kararlar alır ve uygular.
- **Hesap Verilebilirlik:** KOSGEB, hedef kitlesine ve diğer paydaşlarına karşı dürüstlük ve hesap verilebilirlik anlayışını temel alır.
- **İşbirliğine Açıklık:** KOSGEB, ulusal ve uluslararası kurum/kuruluşlarla işbirliğinde etkindir.
- **Saygınlık:** KOSGEB hedef kitlesi ve paydaşları arasında itibar görür.
- **Şeffaflık:** KOSGEB yasalara uygun, şeffaf ve doğrulukla hareket eder.
- **Tarafsızlık:** KOSGEB, tüm taraflara eşit uzalıktadır; ön yargısız, somut, veri ve bilgiye dayanan bir yaklaşımla hareket eder.
- **Yenilikçilik:** KOSGEB, keşfederek ve farklı yaklaşımları deneyerek mevcut bilginin sürekli iyileştirilmesini hedefler.

Amaç 1: Ar-Ge, yenilik ve yerlileştirme faaliyetlerinin arttırılmasını, yüksek teknolojinin yerli ve milli KOBİ'ler vasıtasıyla tabana yayılmasını sağlamak.

Hedef 1.1: Teknoloji Odaklı Sanayi Hamlesi Programı kapsamında, Türkiye'de orta-yüksek ve yüksek teknolojili sektörlerdeki katma değeri yüksek ürünlerin üretimini arttırmaya yönelik yatırımlar desteklenecektir.

Hedef 1.2: KOBİ'lerin teknoloji seviyesini ve ihracat kapasitesini arttırmaya yönelik olan teknolojik ürün yatırımlarına öncelik verilecek ve Ar-Ge projelerinin ticarileşmesine destek sağlanacaktır.

Hedef 1.3: Teknoloji tabanlı girişimciler ile KOBİ'lerin, Ar-Ge ve yenilik kapasitelerini güçlendirmeye yönelik projeleri öncelikli olarak desteklenecektir.

Hedef 1.4: Hedef ve performans odaklı kuluçka ve hızlandırıcı merkezleri kurulacaktır.

Hedef 1.5: İmalat sanayinin güçlendirilmesine odaklanan bir yaklaşımla destekler verilecek, öncelikli imalat sanayi sektörlerine ve orta yüksek, yüksek teknolojili alanlara ayrılan pay arttırılacaktır.

Amaç 2: Yüksek Teknolojili Alanlar ve İmalat Sektörü Öncelikli Olmak Üzere Başarılı İşletmelerin Kurulmasını Sağlamak ve Girişimciliği Yaygınlaştırmak.

Hedef 2.1: Orta yüksek, yüksek teknoloji alanlarında faaliyet gösteren girişimciler öncelikli olmak üzere imalat sektöründeki işletmeler desteklenecektir.

Hedef 2.2: Geleneksel girişimcilik desteklenecektir.

Hedef 2.3: Girişimcilerin iş kurma ve yürütme konularında bilgi ve becerileri geliştirilecektir.

Hedef 2.4: Özel hedef grupları (genç, kadın, engelli, gazi veya birinci derecede şehit yakını) desteklenecektir.

Amaç 3: KOBİ'lerin Üretim ve Yönetim Becerilerini, İşbirliği Yapabilme Kapasitelerini Geliştirmek, Verimliliklerini ve İhracat Düzeylerini Yükseltmek, Kurumsallaşma ve Markalaşmalarını Teşvik Etmek.

Hedef 3.1: KOBİ'lerin katma değerli ve ileri teknoloji alanlar başta olmak üzere bölgesel, sektörel, ölçeksel, işletmeye özgü destek modelleri ile desteklenmeleri, dijitalleşmeleri ve finansman kaynaklarına düşük maliyetlerle ulaşmaları sağlanacaktır.

Hedef 3.2: KOBİ Rehberliği ve Teknik Danışmanlık Sistemi kurulacak ve bu kapsamda verilecek destekler ile KOBİ'lerin öncelikli olarak kurumsallaşması ve markalaşması teşvik edilecektir.

Hedef 3.3: KOBİ'lerin kendi aralarında ve büyük işletmelerle kuracakları işbirliklerine destek sağlanacaktır.

Hedef 3.4: KOBİ'lerin uluslararası pazarlara açılmaları ve ihracat kapasitelerinin geliştirilmesi sağlanacaktır.

Hedef 3.5: KOBİ'lerin öncelikli ihtiyaçlarının karşılanmasına ve kapasitelerinin geliştirilmesine katkı sağlanacaktır.

Amaç 4: Kurumun Kapasitesini ve İmajını Güçlendirerek Sürekli Gelişimini Sağlamak.

Hedef 4.1: Bilginin, kurumsal karar verme süreçlerinde daha etkin kullanılması sağlanacaktır.

Hedef 4.2: Hizmetlerin bürokrasiden arındırılması ve iş süreçlerinin hedef kitle odaklı sürekli iyileştirilmesi sağlanacaktır.

Hedef 4.3: KOSGEB'in etkin tanıtımı yapılarak ulusal ve uluslararası imajı güçlendirilecektir.

Hedef 4.4: Kurumun fiziki ve bilişim altyapısı güçlendirilecektir.

Hedef 4.5: Kurumun insan kaynağı kapasitesi ve niteliği arttırılacaktır.

Tablo 5: Program-Alt Program Hedefleri ve Stratejik Plan İlişkisi

PROGRAM ADI	ALT PROGRAM ADI	ALT PROGRAM HEDEFLERİ	İLİŞKİLİ OLDUĞU STRATEJİK AMAÇ
SANAYİNİN GELİŞTİRİLMESİ, ÜRETİM VE YATIRIMLARIN DESTEKLENMESİ	KOBİ'LERİN GELİŞTİRİLMESİ VE DESTEKLENMESİ	KOBİ ve girişimcilerin yenilikçi, teknolojik ve rekabetçi bir yapıya ulaşmalarına katkı sağlamak, ekonomik ve sosyal kalkınmadaki paylarını arttırmak.	A1. Ar-Ge, Yenilik ve Yerlileştirme Faaliyetlerinin Arttırılmasını, Yüksek Teknolojinin Yerli ve Milli KOBİ'ler Vasıtasıyla Tabana Yayılmasını Sağlamak.
			A2. Yüksek Teknolojili Alanlar ve İmalat Sektörü Öncelikli Olmak Üzere Başarılı İşletmelerin Kurulmasını Sağlamak ve Girişimciliği Yaygınlaştırmak.
			A3. KOBİ'lerin Üretim ve Yönetim Becerilerini, İşbirliği Yapabilme Kapasitelerini Geliştirmek, Verimliliklerini ve İhracat Düzeylerini Yükseltmek, Kurumsallaşma ve Markalaşmalarını Teşvik Etmek.

C. İDARE PERFORMANS BİLGİSİ

Tablo 6: KOSGEB Performans Bilgisi

PROGRAM ADI	SANAYİNİN GELİŞTİRİLMESİ, ÜRETİM VE YATIRIMLARIN DESTEKLENMESİ
Programın Amacı	Üretim ve Yatırım Ortamını İyileştirerek, Yüksek Katma Değerli ve Teknolojik Ürünlerin Üretildiği, Rekabet Gücü Yüksek, Sürdürülebilir Bir Üretim Yapısı Oluşturulması.
Programın Kapsamı	1 sayılı Cumhurbaşkanlığı Teşkilatı Hakkında Cumhurbaşkanlığı Kararnamesi ile verilen görev ve yetkiler kapsamında sanayinin geliştirilmesi, üretim ve yatırımların desteklemesine yönelik tüm süreçler.
Anahtar Göstergeler	1-İmalat sanayii ihracatı 2-İmalat sanayinin gayrisafı yurtiçi hâsıla içindeki payı 3-Orta-yüksek teknoloji sanayilerin imalat sanayii ihracatındaki payı 4-Uluslararası Doğrudan Yatırım Girişi 5-Yüksek teknoloji sanayilerin imalat sanayii ihracatındaki payı
Alt Program Adı	KOBİ'LERİN GELİŞTİRİLMESİ VE DESTEKLENMESİ
Alt Programın Amacı: 4 sayılı "Bakanlıklara Bağlı, İlgili ve İlişkili Kurum ve Kuruluşlar ile Diğer Kurum ve Kuruluşların Teşkilatı Hakkında Cumhurbaşkanlığı Kararnamesinin 224. Maddesi kapsamında; ülkenin ekonomik ve sosyal ihtiyaçlarının karşılanmasında küçük ve orta ölçekli işletmelerin payını ve etkinliğini artırmak, rekabet güçlerini ve düzeylerini yükseltmek, sanayide entegrasyonu ekonomik gelişmelere uygun biçimde gerçekleştirmek amacıyla faaliyetler yürütülmektedir. Ülke ekonomisinin imalat sanayi odaklı büyümesi için; 11. Kalkınma Planı ve 2023 Sanayi ve Teknoloji Stratejisi Belgesi'ndeki hedefler göz önünde bulundurularak öncelikle ileri teknoloji ve katma değerli sektörlerde imalat kapasitesinin artırılması amaçlanmaktadır. Ekonomik kırılganlığın temelini oluşturan ithalata bağımlı üretim yapısında, yüksek katma değer üretilebileceği ve üretilen bu katma değer daha yüksek oranının yurtiçinde kalacağı bir dönüşümün gerçekleştirilebilmesini teminen özellikle KOBİ'lerimizin teknolojik üretim kapasitelerinin artırılması yoluyla ithalatı yüksek yatırım mali, ara malı ve hammadde ürünlerinin yerli ve milli imkânlarla üretiminin desteklenmesi sağlanmaktadır. Ar-Ge/yenilik faaliyetleri sonucu ortaya çıkan ürünlerin üretimi ve ticarileştirilmesi, orta - yüksek ve yüksek teknoloji alanında yer alan ve cari işlemler hesabına katkı sağlayacak ürünlerin yerli sanayi tarafından üretimini ve ticarileştirilmesini sağlamak amacıyla işletmelerce gerçekleştirilecek yatırımlar desteklenerek ülkemize katma değer yaratacak ve uluslararası pazarlardaki rekabet gücümüzü arttıracak yüksek teknoloji içeren ürünlerin meydana gelmesi ve ticarileşmesi amaçlanmıştır. İşletmelerin hayatta kalma oranlarını arttırabilmek için girişimcilerin iş kurma ve yürütme konularında bilgi ve becerilerini geliştirmek gerekmektedir. Bu amaçla girişimcilere yönelik olarak e-Akademi üzerinden eğitimler sunulmakta, ülkemizin stratejik önceliklerine uygun olarak yenilikçi, orta yüksek, yüksek teknoloji düzeyindeki sektörler ile imalat sektöründe faaliyet gösteren işletmelerin	

sayısının artırılması ve işletmelerin en kırılgan olduğu kuruluş yıllarında desteklenmesi amacıyla çeşitli destekler sağlanmaktadır.

KOBİ'lerin sanayide katma değer odaklı yapısal dönüşüme ayak uydurabilmeleri için; orta yüksek ve yüksek teknoloji sektörlerde üretim kabiliyeti kazandıracak modern teknolojileri edinmeleri, bu sektörlerde tasarım, üretim ve yönetim becerilerini geliştirmeleri, veriye dayalı otonom süreç yönetimi sağlayan dijital teknolojilerden yararlanarak verimlilik ve ürün kalitelerini arttırmaları konularında proje esaslı destekler verilmektedir. Proje çağrı temaları ulusal sektörel öncelikler çerçevesinde, gerektiğinde bölge ve ölçeğe göre farklılaşan ve KOBİ'lerin kendi iş modellerine göre projelerini özelleştirmelerine imkân veren yapıda tasarlanmaktadır. Bu sayede KOBİ'lerin rekabet güçlerinin ve sağladıkları katma değerün yükseltilmesi amaçlanmıştır.

Küçük ve orta ölçekli işletmelerin birbirleriyle veya büyük işletmelerle ortak çalışma kültürünün geliştirilmesine ve karşılıklı fayda ve rekabet avantajı sağlayıcı nitelikteki işbirlikleri tesis etmelerine katkı sağlamak amacıyla destek sağlanmaktadır.

KOBİ'lerin uluslararası pazara açılmalarına ve ihracat kapasitelerinin geliştirilmesine destek verilerek ülkemizin 2023 ihracat hedeflerine ulaşmasına katkı sağlamak amaçlanmıştır.

KOBİ'lerin mevcut durumlarını analiz etmek, sorunlarına çözüm aramak, ihtiyaçlarını belirlemek, beceri ve kabiliyetlerini geliştirmek, yurt içi ve yurt dışı pazarlarda rekabet edebilir düzeye gelebilmelerini sağlamak için "KOBİ Rehberliği ve Teknik Danışmanlık Sistemi"nin etkin hale getirilmesi amacıyla çalışmalar sürdürülmektedir. İşletmelerin düşük maliyetlerle finansman imkanlarına ulaşmalarını sağlamak amacıyla yıl boyu erişilebilen, kamu kaynağının daha etkin ve verimli kullanılmasına, daha fazla katma değer üretilmesine yönelik olarak finansman programları uygulanmaktadır.

Bu kapsamda yürütülen faaliyetler; 11. Kalkınma Planı'nda "Rekabetçi Üretim ve Verimlilik" ekseninde "Sanayi Politikaları"ni geliştirmeyi hedefleyen 'Güçlü Finansal Yapı', 'İş ve Yatırım Ortamı' ve 'Dijital Dönüşüm' başlıklarında Başkanlığımızın sorumlu olduğu politika ve tedbirlerin hayata geçirilmesine ve diğer taraftan Başkanlığımızın 2019-2023 dönemi stratejik planında yer alan;

- Ar-Ge, yenilik ve yerleştirme faaliyetlerinin artırılmasını, yüksek teknolojinin yerli ve milli KOBİ'ler vasıtasıyla tabana yayılmasını sağlamak,
- Yüksek Teknolojili Alanlar ve İmalat Sektörü Öncelikli Olmak Üzere Başarılı İşletmelerin Kurulmasını Sağlamak ve Girişimciliği Yaygınlaştırmak,
- KOBİ'lerin Üretim ve Yönetim Becerilerini, İşbirliği Yapabilme Kapasitelerini Geliştirmek, Verimliliklerini ve İhracat Düzeylerini Yükseltmek, Kurumsallaşma ve Markalaşmalarını Teşvik Etmek,

amaçlarına ulaşmaya katkı sağlamaktadır.

Alt Program Hedefi:

KOBİ ve girişimcilerin yenilikçi, teknolojik ve rekabetçi bir yapıya ulaşmalarına katkı sağlamak, ekonomik ve sosyal kalkınmadaki paylarını arttırmak.

Tablo 7: Performans Göstergeleri

Performans Göstergesi	Ölçü Birimi	2020	2021 Planlanan	2021 Yıl Sonu Gerçekleşme	2022 Hedef	2023 Tahmin	2024 Tahmin
1- Desteklenen KOBİ sayısı.	Adet	65.359	39.862	58.805	58.850	58.900	58.950
Göstergeye İlişkin Açıklama	Bu gösterge ile KOSGEB tarafından yıl içinde destek ödemesi yapılan işletme sayısının ölçülmesi istenmektedir. Gösterge ile ilgili gerçekleştirmeler aylık olarak hesaplanmaktadır.						
Hesaplama Yöntemi	Yıl içinde destek ödemesi yapılan işletme sayısı ölçüm kriteri olarak kullanılmaktadır.						
Verinin Kaynağı	KOSGEB KOBİ Bilgi Sistemi						
Sorumlu İdare	KOSGEB						

Performans Göstergesi	Ölçü Birimi	2020	2021 Planlanan	2021 Yıl Sonu Gerçekleşme	2022 Hedef	2023 Tahmin	2024 Tahmin
2-Girişimcilik destekleri kapsamında desteklenen kadın sayısı.	Sayı	11.809	12.000	12.105	12.500	13.000	13.500
Göstergeye İlişkin Açıklama	Bu gösterge ile girişimcilik destekleri kapsamında destek ödemesi yapılan kadın girişimci sayısının ölçülmesi istenmektedir. Gösterge ile ilgili gerçekleştirmeler aylık olarak hesaplanmaktadır.						
Hesaplama Yöntemi	Yıl içinde girişimcilik destekleri kapsamında destek ödemesi yapılan kadın girişimci sayısı ölçüm kriteri olarak kullanılmaktadır.						
Verinin Kaynağı	KOSGEB KOBİ Bilgi Sistemi						
Sorumlu İdare	KOSGEB						

Performans Göstergesi	Ölçü Birimi	2020	2021 Planlanan	2021 Yıl Sonu Gerçekleşme	2022 Hedef	2023 Tahmin	2024 Tahmin
3-Girişimcilik eğitimlerine katılarak katılım belgesi almaya hak kazanan kişi sayısı.	Adet	116.725	30.000	165.478	166.000	167.000	168.000
Göstergeye İlişkin Açıklama	Girişimcilik Eğitimleri, 2019 yılı itibarıyla elektronik ortamda sunulmaya başlanmış olup bu gösterge ile yıl içinde Girişimcilik Eğitimlerini tamamlayarak katılım belgesi almaya hak kazanan kişi sayısının ölçülmesi istenmektedir. Gösterge ile ilgili gerçekleştirmeler aylık olarak hesaplanmaktadır.						
Hesaplama Yöntemi	Yıl içerisinde Girişimcilik Eğitimlerini tamamlayıp katılım belgesi almaya hak kazanan kişi sayısı ölçüm kriteri olarak kullanılmaktadır.						
Verinin Kaynağı	KOSGEB KOBİ Bilgi Sistemi						
Sorumlu İdare	KOSGEB						

Performans Göstergesi	Ölçü Birimi	2020	2021 Planlanan	2021 Yıl Sonu Gerçekleşme	2022 Hedef	2023 Tahmin	2024 Tahmin
4-Kadınlara sağlanan girişimcilik desteklerinin toplam girişimcilik destekleri içerisindeki payı.	Yüzde	34,1	29	27,4	29	30	31
Göstergeye İlişkin Açıklama	Bu gösterge ile girişimcilik destekleri kapsamında kadın girişimcilere yapılan destek ödemelerinin toplam girişimcilik destek ödemeleri içindeki payının ölçülmesi istenmektedir. Gösterge ile ilgili gerçekleştirmeler yıl sonunda kümülatif olarak hesaplanmaktadır.						
Hesaplama Yöntemi	Yıl içinde girişimcilik destekleri kapsamında kadın girişimcilere yapılan destek ödemelerinin toplam girişimcilik destek ödemeleri içindeki oranı ölçüm kriteri olarak kullanılmaktadır.						
Verinin Kaynağı	KOSGEB KOBİ Bilgi Sistemi						
Sorumlu İdare	KOSGEB						

Performans Göstergesi	Ölçü Birimi	2019	2021 Planlanan	2020 Yıl Sonu Gerçekleşme	2022 Hedef	2023 Tahmin	2024 Tahmin
5- KOBİ'lerin ar-ge harcamalarındaki payı.	Yüzde	21,4	21,4	23,2	24	25	26
Göstergeye İlişkin Açıklama	TÜİK Araştırma-Geliştirme Faaliyetleri Araştırması, TÜİK tarafından yayınlanmaktadır. Söz konusu araştırma raporundan yararlanılarak KOBİ'lerin tüm ar-ge harcamaları içerisindeki payının ölçülmesi istenmektedir. En son 2020 yılına ait "Araştırma-Geliştirme Faaliyetleri Araştırması 2020" yayınlandığından tabloda en son 2020 yılının gerçekleşmesi kullanılmıştır.*						
Hesaplama Yöntemi	Her yıl TÜİK tarafından yayınlanan TÜİK Araştırma-Geliştirme Faaliyetleri Araştırması kapsamında elde edilen değer ölçüm kriteri olarak kullanılmaktadır.						
Verinin Kaynağı	TÜİK Araştırma-Geliştirme Faaliyetleri Araştırması						
Sorumlu İdare	KOSGEB						

*Gerçekleşme oranı, söz konusu rapordaki "Çalışan sayısı büyüklük ve harcama grubuna göre mali ve mali olmayan şirketler Ar-Ge harcaması" tablosundan alınmıştır.

Performans Göstergesi	Ölçü Birimi	2020	2021 Planlanan	2020 Yıl Sonu Gerçekleşme	2022 Hedef	2023 Tahmin	2024 Tahmin
6- KOBİ'lerin ihracat içerisindeki payı.	Yüzde	57,2	56,3	57,2	58	60	61
Göstergeye İlişkin Açıklama	TÜİK Girişim Özelliklerine Göre Dış Ticaret İstatistikleri, TÜİK tarafından yayınlanmaktadır. Söz konusu istatistik raporundan yararlanılarak KOBİ'lerin tüm ihracat harcamaları içerisindeki payının ölçülmesi istenmektedir. En son 2020 yılına ait "Girişim Özelliklerine Göre Dış Ticaret İstatistikleri" yayınlandığından tabloda en son 2020 yılının gerçekleşmesi kullanılmıştır.*						
Hesaplama Yöntemi	Her yıl TÜİK tarafından yayınlanan TÜİK Girişim Özelliklerine Göre Dış Ticaret İstatistikleri kapsamında elde edilen değer ölçüm kriteri olarak kullanılmaktadır.						
Verinin Kaynağı	TÜİK Girişim Özelliklerine Göre Dış Ticaret İstatistikleri*						
Sorumlu İdare	KOSGEB						

*Gerçekleşme oranı, söz konusu rapordaki "Girişimin ana faaliyeti ve çalışan sayısına göre dış ticaret payı"ndan alınmıştır.

Performans Göstergesi	Ölçü Birimi	2020	2021 Planlanan	2021 Yıl Sonu Gerçekleşme	2022 Hedef	2023 Tahmin	2024 Tahmin
7- KOSGEB destekleri içinde imalat sanayiinin payı.	Yüzde	72	70	72	73	75	76
Göstergeye İlişkin Açıklama	Bu gösterge ile imalat sanayinde faaliyet gösteren işletmelere yapılan destek ödemelerinin toplam destek ödemeleri içindeki payı ölçülmek istenmektedir. Gösterge ile ilgili gerçekleştirmeler yıl sonunda kümülatif olarak hesaplanmaktadır.						
Hesaplama Yöntemi	Yıl içinde imalat sanayinde faaliyet gösteren işletmelere yapılan destek ödemelerinin toplam destek ödemeleri içindeki payı ölçüm kriteri olarak kullanılmaktadır.						
Verinin Kaynağı	KOSGEB KOBİ Bilgi Sistemi						
Sorumlu İdare	KOSGEB						

Performans Göstergesi	Ölçü Birimi	2020	2021 Planlanan	2021 Yıl Sonu Gerçekleşme	2022 Hedef	2023 Tahmin	2024 Tahmin
8- KOSGEB destekleri sonucu kendi aralarında ve/veya büyük işletmelerle işbirliği yapan KOBİ sayısı.	Adet	100	132	56	60	65	70
Göstergeye İlişkin Açıklama	Bu gösterge ile KOBİ'lerin kendi aralarında veya büyük işletmelerle işbirliği yaparak kurdukları ve KOSGEB tarafından desteklenen bu işletmelere ortak olan toplam işletme sayısının ölçülmesi istenmektedir. Gösterge ile ilgili gerçekleştirmeler aylık olarak hesaplanmaktadır.						
Hesaplama Yöntemi	KOBİ'lerin kendi aralarında veya büyük işletmelerle işbirliği yaparak kurdukları ve KOSGEB tarafından desteklenen bu işletmelere ortak olan toplam işletme sayısı ölçüm kriteri olarak kullanılmaktadır.						
Verinin Kaynağı	KOSGEB KOBİ Bilgi Sistemi						
Sorumlu İdare	KOSGEB						

Performans Göstergesi	Ölçü Birimi	2020	2021 Planlanan	2021 Yıl Sonu Gerçekleşme	2022 Hedef	2023 Tahmin	2024 Tahmin
9- KOSGEB destekleriyle yatırımı yapılan teknolojik ürün sayısı.	Adet	129	121	106	137	153	155
Göstergeye İlişkin Açıklama	Bu gösterge ile yatırıma destek sağlanan teknolojik ürün sayısının (işletme sayısı=proje sayısı=ürün sayısı) ölçülmesi istenmektedir. Gösterge ile ilgili gerçekleştirmeler aylık olarak hesaplanmaktadır.						
Hesaplama Yöntemi	Yıl içinde yatırıma destek sağlanan teknolojik ürün sayısı ölçüm kriteri olarak kullanılmaktadır.						
Verinin Kaynağı	KOSGEB KOBİ Bilgi Sistemi						
Sorumlu İdare	KOSGEB						

Performans Göstergesi	Ölçü Birimi	2020	2021 Planlanan	2021 Yıl Sonu Gerçekleşme	2022 Hedef	2023 Tahmin	2024 Tahmin
10- KOSGEB tarafından desteklenen girişimci sayısı.	Adet	27.403	30.000	32.366	33.000	35.000	40.000
Göstergeye İlişkin Açıklama	Bu gösterge ile KOSGEB destek programlarına, girişimci olarak başvurup destek ödemesi yapılan girişimci sayısının ölçülmesi istenmektedir. Gösterge ile ilgili gerçekleştirmeler aylık olarak hesaplanmaktadır.						
Hesaplama Yöntemi	Yıl içinde destek ödemesi yapılan girişimci sayısı ölçüm kriteri olarak kullanılmaktadır.						
Verinin Kaynağı	KOSGEB KOBİ Bilgi Sistemi						
Sorumlu İdare	KOSGEB						

Performans Göstergesi	Ölçü Birimi	2020	2021 Planlanan	2021 Yıl Sonu Gerçekleşme	2022 Hedef	2023 Tahmin	2024 Tahmin
11-KOSGEB tarafından finansman desteği sağlanan işletme sayısı.	Adet	14.544	19.300	5.722	15.950	14.600	15.000
Göstergeye İlişkin Açıklama	Bu gösterge ile KOSGEB tarafından KOBİ ve girişimcilere sunulan finansman destek programları kapsamında yıl içinde destek ödemesi yapılan işletme sayısının ölçülmesi istenmektedir. Gösterge ile ilgili gerçekleştirmeler aylık olarak hesaplanmaktadır.						
Hesaplama Yöntemi	Yıl içinde KOBİ'lere finansmana yönelik olarak sunulan destek programları kapsamında destek ödemesi yapılan işletme sayısı ölçüm kriteri olarak kullanılmaktadır.						
Verinin Kaynağı	Kurum İçindeki İlgili Birim						
Sorumlu İdare	KOSGEB						

Performans Göstergesi	Ölçü Birimi	2020	2021 Planlanan	2021 Yıl Sonu Gerçekleşme	2022 Hedef	2023 Tahmin	2024 Tahmin
12-KOSGEB tarafından sağlanan ar-ge, teknoloji ve yenilik desteklerinin tüm KOSGEB destekleri içindeki payı.	Yüzde	5,2	5	7,4	17	18	19
Göstergeye İlişkin Açıklama	Bu gösterge ile AR-GE, Teknolojik Üretim ve Yerleştirme Destekleri kapsamında yapılan ödemelerin, toplam destek ödemeleri içindeki payı ölçülmek istenmektedir. Gösterge ile ilgili gerçekleştirmeler yıl sonunda kümülatif olarak hesaplanmaktadır.						
Hesaplama Yöntemi	Yıl içinde AR-GE, Teknolojik Üretim ve Yerleştirme Destekleri kapsamında yapılan destek ödemelerinin, toplam destek ödemeleri içindeki payı ölçüm kriteri olarak kullanılmaktadır.						
Verinin Kaynağı	KOSGEB KOBİ Bilgi Sistemi						
Sorumlu İdare	KOSGEB						

Performans Göstergesi	Ölçü Birimi	2020	2021 Planlanan	2021 Yıl Sonu Gerçekleşme	2022 Hedef	2023 Tahmin	2024 Tahmin
13-KOSGEB tarafından sağlanan finansman desteğiyle oluşturulan kredi hacmi.	Milyon TL	1.149	1.350	410	1.325	1.400	1.425
Göstergeye İlişkin Açıklama	Bu gösterge ile KOSGEB tarafından KOBİ ve girişimcilere sunulan finansman destek programları kapsamında yıl içinde işletmelerin bankalardan kullanmış oldukları toplam kredi tutarının ölçülmesi istenmektedir. Gösterge ile ilgili gerçekleştirmeler aylık olarak hesaplanmaktadır.						
Hesaplama Yöntemi	Yıl içinde işletmelerin KOSGEB'in finansman programları kapsamında bankalardan kullanmış oldukları toplam kredi tutarı ölçüm kriteri olarak kullanılmaktadır.						
Verinin Kaynağı	Kurum İçindeki İlgili Birim						
Sorumlu İdare	KOSGEB						

Performans Göstergesi	Ölçü Birimi	2020	2021 Planlanan	2021 Yıl Sonu Gerçekleşme	2022 Hedef	2023 Tahmin	2024 Tahmin
14-KOSGEB tarafından yerli üretimine destek sağlanan ürün sayısı.	Adet	66	35	46	50	55	60
Göstergeye İlişkin Açıklama	Bu gösterge ile ithalatı yüksek olan stratejik ürünlerin yerlileştirilmesi amacıyla Stratejik Ürün Destek Programı kapsamında destek sağlanan ürün sayısının ölçülmesi istenmektedir. Gösterge ile ilgili gerçekleştirmeler aylık olarak hesaplanmaktadır.						
Hesaplama Yöntemi	Yıl içinde yerli üretimine destek sağlanan ürün sayısı (işletme sayısı=proje sayısı=ürün sayısı) ölçüm kriteri olarak kullanılmaktadır.						
Verinin Kaynağı	KOSGEB KOBİ Bilgi Sistemi						
Sorumlu İdare	KOSGEB						

Performans Göstergesi	Ölçü Birimi	2020	2021 Planlanan	2021 Yıl Sonu Gerçekleşme	2022 Hedef	2023 Tahmin	2024 Tahmin
15-Orta yüksek ve yüksek teknoloji alanlarında KOSGEB tarafından desteklenen işletme sayısı.	Adet	7.643	7.500	7.994	8.000	8.100	8.200
Göstergeye İlişkin Açıklama	Bu gösterge ile destek programları kapsamında destek ödemesi yapılan işletmeler içindeki orta yüksek ve yüksek teknoloji alanlarındaki sektörlerde faaliyet gösteren işletme sayısının ölçülmesi istenmektedir. Gösterge ile ilgili gerçekleştirmeler aylık olarak hesaplanmaktadır.						
Hesaplama Yöntemi	Yıl içinde destek ödemesi yapılan işletmeler içindeki orta yüksek ve yüksek teknoloji alanlarındaki sektörlerde faaliyet gösteren işletme sayısı ölçüm kriteri olarak kullanılmaktadır.						
Verinin Kaynağı	KOSGEB KOBİ Bilgi Sistemi						
Sorumlu İdare	KOSGEB						

Performans Göstergesi	Ölçü Birimi	2020	2021 Planlanan	2021 Yıl Sonu Gerçekleşme	2022 Hedef	2023 Tahmin	2024 Tahmin
16-Orta yüksek ve yüksek teknolojili işletmelere yapılan desteklerin tüm KOSGEB destekleri içindeki payı.	Yüzde	36,7	30	34,4	35	40	41
Göstergeye İlişkin Açıklama	Bu gösterge ile destek programları kapsamında orta yüksek ve yüksek teknoloji alanlarındaki sektörlerde faaliyet gösteren işletmelere yapılan destek ödemelerinin, toplam destek ödemeleri içindeki payı ölçülmek istenmektedir. Gösterge ile ilgili gerçekleştirmeler yıl sonunda kümülatif olarak hesaplanmaktadır.						
Hesaplama Yöntemi	Yıl içinde orta yüksek ve yüksek teknolojili işletmelere yapılan destek ödemelerinin tüm destek programları kapsamında yapılan destek ödemeleri içindeki payı ölçüm kriteri olarak kullanılmaktadır.						
Verinin Kaynağı	KOSGEB KOBİ Bilgi Sistemi						
Sorumlu İdare	KOSGEB						

Performans Göstergesi	Ölçü Birimi	2020	2021 Planlanan	2021 Yıl Sonu Gerçekleşme	2022 Hedef	2023 Tahmin	2024 Tahmin
17-Yeni kurulan teknoloji geliştirme merkezi (TEKMER) ve iş geliştirme merkezi (İŞGEM) sayısı.	Adet	5	5	7	3	4	5
Göstergeye İlişkin Açıklama	Bu gösterge ile kurulmasına ve işletilmesine destek sağlanan yeni İŞGEM ve TEKMER sayısının ölçülmesi istenmektedir. Gösterge ile ilgili gerçekleştirmeler aylık olarak hesaplanmaktadır.						
Hesaplama Yöntemi	Yıl içinde yeni kurulan TEKMER ve İŞGEM sayısı ölçüm kriteri olarak kullanılmaktadır.						
Verinin Kaynağı	Kurum İçindeki İlgili Birimler						
Sorumlu İdare	KOSGEB						

Tablo 8: Alt Program Kapsamında Yürütülecek Faaliyetlerin Maliyetleri

Faaliyetler	2021 Bütçe	2021 Harcama Haziran	2022 Bütçe	2023 Tahmin	2024 Tahmin
KOBİ'lere ve Girişimciliğe Yönelik Araştırma, Planlama ve Koordinasyon	23.831.000	59.588.045	30.347.000	34.954.000	38.893.000
Bütçe İçi	23.831.000	59.588.045	30.347.000	34.954.000	38.893.000
Bütçe Dışı	0	0	0	0	0
KOBİ'lere Yönelik Uluslararası Faaliyet ve Programların Yürütülmesi	86.854.000	2.248.473	105.405.000	112.504.000	118.571.000
Bütçe İçi	86.854.000	2.248.473	105.405.000	112.504.000	118.571.000
Bütçe Dışı	0	0	0	0	0
KOBİ'lerin Finansmana Erişiminin Kolaylaştırılması	201.702.000	61.234.400	228.174.000	248.431.000	268.117.000
Bütçe İçi	201.702.000	61.234.400	228.174.000	248.431.000	268.117.000
Bütçe Dışı	0	0	0	0	0
KOBİ'lerin ve Girişimciliğin Desteklenmesi	1.668.793.000	963.876.674	1.907.405.000	2.087.095.000	2.260.056.000
Bütçe İçi	1.668.793.000	963.876.674	1.907.405.000	2.087.095.000	2.260.056.000
Bütçe Dışı	0	0	0	0	0
T O P L A M	1.981.180.000	1.086.947.591	2.271.331.000	2.482.984.000	2.685.637.000
Bütçe İçi	1.981.180.000	1.086.947.591	2.271.331.000	2.482.984.000	2.685.637.000
Bütçe Dışı	0	0	0	0	0

Tablo 9: Faaliyetlere İlişkin Açıklamalar

Faaliyet Adı	Faaliyet Açıklaması
1. KOBİ'lere ve Girişimciliğe Yönelik Araştırma, Planlama ve Koordinasyon	Bu faaliyet kapsamında; 4 sayılı Cumhurbaşkanlığı Kararnamesinin 224 üncü maddesi çerçevesinde KOBİ'lerin ve girişimcilerin geliştirilmesi ve desteklenmesine ilişkin araştırma, planlama ve koordinasyon faaliyetlerine yönelik hizmet, iş ve işlemler yer almaktadır.
2. KOBİ'lere Yönelik Uluslararası Faaliyet ve Programların Yürütülmesi	Bu faaliyet kapsamında; 4 sayılı Cumhurbaşkanlığı Kararnamesinin 224 üncü maddesi çerçevesinde KOBİ'lerin geliştirilmesine yönelik olarak uluslararası kurum ve kuruluşlarla yürütülen program ve projeler ile yapılan işbirlikleri kapsamındaki tüm faaliyetler ile iş ve işlemler yer almaktadır.
3. KOBİ'lerin Finansmana Erişiminin Kolaylaştırılması	Bu faaliyet kapsamında; 4 sayılı Cumhurbaşkanlığı Kararnamesinin 224 üncü maddesi çerçevesinde yıl boyu erişilebilen, kamu kaynağının daha etkin ve verimli kullanılmasına, daha fazla katma değer üretilmesine yönelik olarak uygulanan finansman programları vasıtasıyla işletmelerin kamu bankaları, özel bankalar, katılım bankalarından uygun koşullarda nakdî kredi temin edebilmelerine yönelik faiz/kâr payı masraflarına sağlanan destekler ile bu kapsamda yürütülen iş ve işlemler yer almaktadır.
4. KOBİ'lerin ve Girişimciliğin Desteklenmesi	Bu faaliyet kapsamında; 4 sayılı Cumhurbaşkanlığı Kararnamesinin 224 üncü maddesi çerçevesinde KOBİ ve girişimcilere sağlanan geri ödemeli ve geri ödemesiz destekler ile bu kapsamda yürütülen iş ve işlemler yer almaktadır.

Tablo 10: Faaliyet Maliyetleri Tablosu

İdare Adı	KOSGEB				
Program Adı	Sanayinin Geliştirilmesi, Üretim ve Yatırımların Desteklenmesi				
Alt Program Adı	KOBİ'lerin Geliştirilmesi ve Desteklenmesi				
Alt Program Hedefi	KOBİ ve girişimcilerin yenilikçi, teknolojik ve rekabetçi bir yapıya ulaşmalarına katkı sağlamak, ekonomik ve sosyal kalkınmadaki paylarını arttırmak.				
Faaliyet Adı	KOBİ'lere ve Girişimciliğe Yönelik Araştırma, Planlama ve Koordinasyon				
Açıklama	Bu faaliyet kapsamında; 4 sayılı Cumhurbaşkanlığı Kararnamesinin 224 üncü maddesi çerçevesinde KOBİ'lerin ve girişimcilerin geliştirilmesi ve desteklenmesine ilişkin araştırma, planlama ve koordinasyon faaliyetlerine yönelik hizmet, iş ve işlemler yer almaktadır.				
EKONOMİK KOD	2021 Bütçe	2021 Harcama Haziran	2022 Bütçe	2023 Tahmin	2024 Tahmin
Personel Giderleri	20.827.000	11.395.288	26.477.000	30.569.000	34.052.000
Sosyal Güvenlik Kurumuna Devlet Primi Giderleri	2.272.000	1.293.899	2.940.000	3.380.000	3.764.000
Mal ve Hizmet Alım Giderleri	662.000	46.898.858	830.000	898.000	964.000
Faiz Giderleri					
Cari Transferler	70.000		100.000	107.000	113.000
Sermaye Giderleri					
Sermaye Transferleri					
Borç Verme					
BÜTÇE İÇİ TOPLAM KAYNAK	23.831.000	59.588.045	30.347.000	34.954.000	38.893.000
Döner Sermaye					
Özel Hesap					
Diğer Bütçe Dışı Kaynak					
BÜTÇE DIŞI TOPLAM KAYNAK					
FAALİYET MALİYETİ TOPLAMI	23.831.000	59.588.045	30.347.000	34.954.000	38.893.000

İdare Adı	KOSGEB				
Program Adı	Sanayinin Geliştirilmesi, Üretim ve Yatırımların Desteklenmesi				
Alt Program Adı	KOBİ'lerin Geliştirilmesi ve Desteklenmesi				
Alt Program Hedefi	KOBİ ve girişimcilerin yenilikçi, teknolojik ve rekabetçi bir yapıya ulaşmalarına katkı sağlamak, ekonomik ve sosyal kalkınmadaki paylarını arttırmak.				
Faaliyet Adı	KOBİ'lere Yönelik Uluslararası Faaliyet ve Programların Yürütülmesi				
Açıklama	Bu faaliyet kapsamında; 4 sayılı Cumhurbaşkanlığı Kararnamesinin 224 üncü maddesi çerçevesinde KOBİ'lerin geliştirilmesine yönelik olarak uluslararası kurum ve kuruluşlarla yürütülen program ve projeler ile yapılan işbirlikleri kapsamındaki tüm faaliyetler ile iş ve işlemler yer almaktadır.				
EKONOMİK KOD	2021 Bütçe	2021 Harcama Haziran	2022 Bütçe	2023 Tahmin	2024 Tahmin
Personel Giderleri	3.550.000	2.011.720	4.641.000	5.362.000	5.974.000
Sosyal Güvenlik Kurumuna Devlet Primi Giderleri	416.000	236.753	539.000	621.000	692.000
Mal ve Hizmet Alım Giderleri	146.000		192.000	209.000	226.000
Faiz Giderleri					
Cari Transferler	82.742.000		100.033.000	106.312.000	111.679.000
Sermaye Giderleri					
Sermaye Transferleri					
Borç Verme					
BÜTÇE İÇİ TOPLAM KAYNAK	86.854.000	2.248.473	105.405.000	112.504.000	118.571.000
Döner Sermaye					
Özel Hesap					
Diğer Bütçe Dışı Kaynak					
BÜTÇE DIŞI TOPLAM KAYNAK					
FAALİYET MALİYETİ TOPLAMI	86.854.000	2.248.473	105.405.000	112.504.000	118.571.000

İdare Adı	KOSGEB				
Program Adı	Sanayinin Geliştirilmesi, Üretim ve Yatırımların Desteklenmesi				
Alt Program Adı	KOBİ'lerin Geliştirilmesi ve Desteklenmesi				
Alt Program Hedefi	KOBİ ve girişimcilerin yenilikçi, teknolojik ve rekabetçi bir yapıya ulaşmalarına katkı sağlamak, ekonomik ve sosyal kalkınmadaki paylarını arttırmak.				
Faaliyet Adı	KOBİ'lerin Finansmana Erişiminin Kolaylaştırılması.				
Açıklama	Bu faaliyet kapsamında; 4 sayılı Cumhurbaşkanlığı Kararnamesinin 224 üncü maddesi çerçevesinde yıl boyu erişilebilen, kamu kaynağının daha etkin ve verimli kullanılmasına, daha fazla katma değer üretilmesine yönelik olarak uygulanan finansman programları vasıtasıyla işletmelerin kamu bankaları, özel bankalar, katılım bankalarından uygun koşullarda nakdi kredi temin edebilmelerine yönelik faiz/kâr payı masraflarına sağlanan destekler ile bu kapsamda yürütülen iş ve işlemler yer almaktadır.				
EKONOMİK KOD	2021 Bütçe	2021 Harcama Haziran	2022 Bütçe	2023 Tahmin	2024 Tahmin
Personel Giderleri	2.825.000	1.579.812	3.671.000	4.246.000	4.731.000
Sosyal Güvenlik Kurumuna Devlet Primi Giderleri	336.000	180.167	413.000	476.000	530.000
Mal ve Hizmet Alım Giderleri	42.000	8.528	44.000	47.000	50.000
Faiz Giderleri					
Cari Transferler	148.456.000	16.357.842	167.557.000	182.227.000	196.545.000
Sermaye Giderleri					
Sermaye Transferleri					
Borç Verme	50.043.000	43.108.050	56.489.000	61.435.000	66.261.000
BÜTÇE İÇİ TOPLAM KAYNAK	201.702.000	61.234.400	228.174.000	248.431.000	268.117.000
Döner Sermaye					
Özel Hesap					
Diğer Bütçe Dışı Kaynak					
BÜTÇE DIŞI TOPLAM KAYNAK					
FAALİYET MALİYETİ TOPLAMI	201.702.000	61.234.400	228.174.000	248.431.000	268.117.000

İdare Adı	KOSGEB				
Program Adı	Sanayinin Geliştirilmesi, Üretim ve Yatırımların Desteklenmesi				
Alt Program Adı	KOBİ'lerin Geliştirilmesi ve Desteklenmesi				
Alt Program Hedefi	KOBİ ve girişimcilerin yenilikçi, teknolojik ve rekabetçi bir yapıya ulaşmalarına katkı sağlamak, ekonomik ve sosyal kalkınmadaki paylarını arttırmak.				
Faaliyet Adı	KOBİ'lerin ve Girişimciliğin Desteklenmesi.				
Açıklama	Bu faaliyet kapsamında; 4 sayılı Cumhurbaşkanlığı Kararnamesinin 224 üncü maddesi çerçevesinde KOBİ ve girişimcilere sağlanan geri ödemeli ve geri ödemesiz destekler ile bu kapsamda yürütülen iş ve işlemler yer almaktadır.				
EKONOMİK KOD	2021 Bütçe	2021 Harcama Haziran	2022 Bütçe	2023 Tahmin	2024 Tahmin
Personel Giderleri	160.904.000	88.207.608	203.729.000	233.079.000	259.415.000
Sosyal Güvenlik Kurumuna Devlet Primi Giderleri	20.150.000	11.374.062	25.355.000	28.729.000	31.944.000
Mal ve Hizmet Alım Giderleri	36.090.000	14.694.432	39.659.000	43.147.000	46.556.000
Faiz Giderleri					
Cari Transferler	1.164.478.000	727.091.908	1.314.500.000	1.429.595.000	1.541.900.000
Sermaye Giderleri					
Sermaye Transferleri					
Borç Verme	287.171.000	122.508.664	324.162.000	352.545.000	380.241.000
BÜTÇE İÇİ TOPLAM KAYNAK	1.668.793.000	963.876.674	1.907.405.000	2.087.095.000	2.260.056.000
Döner Sermaye					
Özel Hesap					
Diğer Bütçe Dışı Kaynak					
BÜTÇE DIŞI TOPLAM KAYNAK					
FAALİYET MALİYETİ TOPLAMI	1.668.793.000	963.876.674	1.907.405.000	2.087.095.000	2.260.056.000

İdare Adı	KOSGEB				
Program Adı	Yönetim ve Destek Programı				
Alt Program Adı	Teftiş, Denetim ve Danışmanlık Hizmetleri				
Faaliyet Adı	Hukuki Danışmanlık ve Muhakemat Hizmetleri				
Açıklama	KOSGEB'in taraf olduğu adli ve idari davalarda, iç ve dış tahkim yargılamasında, icra işlemlerinde ve yargıya intikal eden diğer her türlü hukuki uyuşmazlıklarda temsil edilmesi; KOSGEB tarafından hizmet satın alma yoluyla temsil ettirilecek dava ve icra takipleri ve tahkim ile ilgili işlemlerin koordine edilmesi, izlenmesi ve denetlenmesi; KOSGEB'in hizmetlerine ilişkin mevzuat, sözleşme, şartname ve uyuşmazlıklar ile ilgili hukuki mütalaa bildirilmesi; idarenin amaçlarının daha iyi gerçekleştirilmesi, mevzuata, plan ve programa uygun çalışmalarının temin edilmesi amacıyla gerekli hukuki tekliflerin hazırlanması gibi iş, işlem ve süreçlere yönelik giderleri bu faaliyet altında izlenecektir.				
EKONOMİK KOD	2021 Bütçe	2021 Harcama Haziran	2022 Bütçe	2023 Tahmin	2024 Tahmin
Personel Giderleri	2.480.000	1.436.762	3.353.000	3.860.000	4.299.000
Sosyal Güvenlik Kurumuna Devlet Primi Giderleri	291.000	183.233	414.000	475.000	528.000
Mal ve Hizmet Alım Giderleri	1.286.000	297.516	1.423.000	1.546.000	1.667.000
Faiz Giderleri					
Cari Transferler					
Sermaye Giderleri					
Sermaye Transferleri					
Borç Verme					
BÜTÇE İÇİ TOPLAM KAYNAK	4.057.000	1.917.510	5.190.000	5.881.000	6.494.000
Döner Sermaye					
Özel Hesap					
Diğer Bütçe Dışı Kaynak					
BÜTÇE DIŞI TOPLAM KAYNAK					
FAALİYET MALİYETİ TOPLAMI	4.057.000	1.917.510	5.190.000	5.881.000	6.494.000

İdare Adı	KOSGEB				
Program Adı	Yönetim ve Destek Programı				
Alt Program Adı	Teftiş, Denetim ve Danışmanlık Hizmetleri				
Faaliyet Adı	İç Denetim				
Açıklama	KOSGEB'in yönetim ve kontrol yapısının risk analizleri doğrultusunda değerlendirilmesi, kaynakların etkili, ekonomik ve verimli kullanılıp kullanılmadığı hususunda incelemeler yapılması ve önerilerde bulunulması, harcamaların ve mali işlemlerin mevzuat ve üst politika belgelerine uygunluğu ile mali yönetim ve kontrol süreçlerinin denetlenmesi ve raporlanması gibi iş, işlem ve süreçlere yönelik giderleri bu faaliyet altında izlenecektir.				
EKONOMİK KOD	2021 Bütçe	2021 Harcama Haziran	2022 Bütçe	2023 Tahmin	2024 Tahmin
Personel Giderleri	2.138.000	1.231.045	2.875.000	3.325.000	3.702.000
Sosyal Güvenlik Kurumuna Devlet Primi Giderleri	198.000	118.775	271.000	312.000	347.000
Mal ve Hizmet Alım Giderleri	54.000		87.000	94.000	101.000
Faiz Giderleri					
Cari Transferler					
Sermaye Giderleri					
Sermaye Transferleri					
Borç Verme					
BÜTÇE İÇİ TOPLAM KAYNAK	2.390.000	1.349.820	3.233.000	3.731.000	4.150.000
Döner Sermaye					
Özel Hesap					
Diğer Bütçe Dışı Kaynak					
BÜTÇE DIŞI TOPLAM KAYNAK					
FAALİYET MALİYETİ TOPLAMI	2.390.000	1.349.820	3.233.000	3.731.000	4.150.000

İdare Adı	KOSGEB				
Program Adı	Yönetim ve Destek Programı				
Alt Program Adı	Teftiş, Denetim ve Danışmanlık Hizmetleri				
Faaliyet Adı	Kamuoyu İlişkilerinin Yürütülmesi				
Açıklama	KOSGEB'in basın ve halkla ilişkilere yönelik faaliyetlerinin planlanması ve yürütülmesi; 4982 sayılı Bilgi Edinme Hakkı Kanunu'na göre yapılacak bilgi edinme başvurularını etkin, süratli ve doğru bir şekilde sonuçlandırılması amacıyla gerekli tedbirlerin alınması gibi iş, işlem ve süreçlere yönelik giderleri bu faaliyet altında izlenecektir.				
EKONOMİK KOD	2021 Bütçe	2021 Harcama Haziran	2022 Bütçe	2023 Tahmin	2024 Tahmin
Personel Giderleri	2.408.000	1.288.679	2.886.000	3.224.000	3.580.000
Sosyal Güvenlik Kurumuna Devlet Primi Giderleri	404.000	230.815	495.000	548.000	608.000
Mal ve Hizmet Alım Giderleri	715.000	583.912	1.232.000	1.337.000	1.439.000
Faiz Giderleri					
Cari Transferler					
Sermaye Giderleri					
Sermaye Transferleri					
Borç Verme					
BÜTÇE İÇİ TOPLAM KAYNAK	3.527.000	2.103.407	4.613.000	5.109.000	5.627.000
Döner Sermaye					
Özel Hesap					
Diğer Bütçe Dışı Kaynak					
BÜTÇE DIŞI TOPLAM KAYNAK					
FAALİYET MALİYETİ TOPLAMI	3.527.000	2.103.407	4.613.000	5.109.000	5.627.000

İdare Adı	KOSGEB				
Program Adı	Yönetim ve Destek Programı				
Alt Program Adı	Teftiş, Denetim ve Danışmanlık Hizmetleri				
Faaliyet Adı	Teftiş, İnceleme ve Soruşturma				
Açıklama	KOSGEB'in teftiş, denetim ve danışmanlık hizmeti niteliğindeki iş, işlem ve süreçlere yönelik giderleri bu faaliyet altında izlenecektir.				
EKONOMİK KOD	2021 Bütçe	2021 Harcama Haziran	2022 Bütçe	2023 Tahmin	2024 Tahmin
Personel Giderleri	2.518.000	1.393.791	3.237.000	3.741.000	4.168.000
Sosyal Güvenlik Kurumuna Devlet Primi Giderleri	317.000	173.460	395.000	455.000	506.000
Mal ve Hizmet Alım Giderleri	80.000	17.702	93.000	100.000	107.000
Faiz Giderleri					
Cari Transferler					
Sermaye Giderleri					
Sermaye Transferleri					
Borç Verme					
BÜTÇE İÇİ TOPLAM KAYNAK	2.915.000	1.584.953	3.725.000	4.296.000	4.781.000
Döner Sermaye					
Özel Hesap					
Diğer Bütçe Dışı Kaynak					
BÜTÇE DIŞI TOPLAM KAYNAK					
FAALİYET MALİYETİ TOPLAMI	2.915.000	1.584.953	3.725.000	4.296.000	4.781.000

İdare Adı	KOSGEB				
Program Adı	Yönetim ve Destek Programı				
Alt Program Adı	Üst Yönetim, İdari ve Mali Hizmetler				
Faaliyet Adı	Bilgi Teknolojilerine Yönelik Faaliyetler				
Açıklama	KOSGEB'in bilgi işlem sistemlerinin işletilmesi ve geliştirilmesi ile teknolojik kapasitelerinin artırılmasına yönelik iş, işlem ve süreçlere ilişkin giderleri bu faaliyet altında izlenecektir.				
EKONOMİK KOD	2021 Bütçe	2021 Harcama Haziran	2022 Bütçe	2023 Tahmin	2024 Tahmin
Personel Giderleri	6.071.000	3.562.533	8.360.000	9.639.000	10.736.000
Sosyal Güvenlik Kurumuna Devlet Primi Giderleri	933.000	562.296	1.294.000	1.488.000	1.657.000
Mal ve Hizmet Alım Giderleri	828.000	423.822	1.089.000	1.183.000	1.274.000
Faiz Giderleri					
Cari Transferler					
Sermaye Giderleri	6.280.000	75.754	3.910.000	5.000.000	5.400.000
Sermaye Transferleri					
Borç Verme					
BÜTÇE İÇİ TOPLAM KAYNAK	14.112.000	4.624.405	14.653.000	17.310.000	19.067.000
Döner Sermaye					
Özel Hesap					
Diğer Bütçe Dışı Kaynak					
BÜTÇE DIŞI TOPLAM KAYNAK					
FAALİYET MALİYETİ TOPLAMI	14.112.000	4.624.405	14.653.000	17.310.000	19.067.000

İdare Adı	KOSGEB				
Program Adı	Yönetim ve Destek Programı				
Alt Program Adı	Üst Yönetim, İdari ve Mali Hizmetler				
Faaliyet Adı	Diğer Destek Hizmetleri				
Açıklama	KOSGEB'in tüm programlarına hizmet etmekle birlikte yukarıda yer alan faaliyetler kapsamına girmeyen diğer destek hizmeti niteliğindeki iş, işlem ve süreçlere yönelik giderleri bu faaliyet altında izlenecektir.				
EKONOMİK KOD	2021 Bütçe	2021 Harcama Haziran	2022 Bütçe	2023 Tahmin	2024 Tahmin
Personel Giderleri					
Sosyal Güvenlik Kurumuna Devlet Primi Giderleri					
Mal ve Hizmet Alım Giderleri					
Faiz Giderleri					
Cari Transferler					
Sermaye Giderleri	2.715.000	142.519	5.154.000	5.399.000	6.253.000
Sermaye Transferleri					
Borç Verme					
BÜTÇE İÇİ TOPLAM KAYNAK	2.715.000	142.519	5.154.000	5.399.000	6.253.000
Döner Sermaye					
Özel Hesap					
Diğer Bütçe Dışı Kaynak					
BÜTÇE DIŞI TOPLAM KAYNAK					
FAALİYET MALİYETİ TOPLAMI	2.715.000	142.519	5.154.000	5.399.000	6.253.000

İdare Adı	KOSGEB				
Program Adı	Yönetim ve Destek Programı				
Alt Program Adı	Üst Yönetim, İdari ve Mali Hizmetler				
Faaliyet Adı	Engellilerin Erişebilirliğinin Sağlanması				
EKONOMİK KOD	2021 Bütçe	2021 Harcama Haziran	2022 Bütçe	2023 Tahmin	2024 Tahmin
Personel Giderleri					
Sosyal Güvenlik Kurumuna Devlet Primi Giderleri					
Mal ve Hizmet Alım Giderleri	24.000		30.000	33.000	36.000
Faiz Giderleri					
Cari Transferler					
Sermaye Giderleri					
Sermaye Transferleri					
Borç Verme					
BÜTÇE İÇİ TOPLAM KAYNAK	24.000		30.000	33.000	36.000
Döner Sermaye					
Özel Hesap					
Diğer Bütçe Dışı Kaynak					
BÜTÇE DIŞI TOPLAM KAYNAK					
FAALİYET MALİYETİ TOPLAMI	24.000		30.000	33.000	36.000

İdare Adı	KOSGEB				
Program Adı	Yönetim ve Destek Programı				
Alt Program Adı	Üst Yönetim, İdari ve Mali Hizmetler				
Faaliyet Adı	Genel Destek Hizmetleri				
Açıklama	KOSGEB'in tüm programlarına hizmet eder nitelikte olan temizlik, güvenlik, aydınlatma, ısıtma, onarım, taşıma ve benzeri mal ve hizmetlerin temini; fiziki çalışma ortamlarının düzenlenmesi, genel evrak ve arşiv hizmetlerinin yürütülmesi, sivil savunma ve seferberlik hizmetlerinin planlanması ve yürütülmesi gibi iş, işlem ve süreçlere yönelik giderleri bu faaliyet altında izlenecektir.				
EKONOMİK KOD	2021 Bütçe	2021 Harcama Haziran	2022 Bütçe	2023 Tahmin	2024 Tahmin
Personel Giderleri	12.327.000	7.361.828	16.759.000	18.792.000	20.876.000
Sosyal Güvenlik Kurumuna Devlet Primi Giderleri	1.977.000	1.245.460	2.698.000	2.995.000	3.323.000
Mal ve Hizmet Alım Giderleri	6.725.000	2.598.484	7.854.000	8.540.000	9.205.000
Faiz Giderleri					
Cari Transferler					
Sermaye Giderleri	3.400.000		3.500.000	3.500.000	3.500.000
Sermaye Transferleri					
Borç Verme					
BÜTÇE İÇİ TOPLAM KAYNAK	24.429.000	11.205.772	30.811.000	33.827.000	36.904.000
Döner Sermaye					
Özel Hesap					
Diğer Bütçe Dışı Kaynak					
BÜTÇE DIŞI TOPLAM KAYNAK					
FAALİYET MALİYETİ TOPLAMI	24.429.000	11.205.772	30.811.000	33.827.000	36.904.000

İdare Adı	KOSGEB				
Program Adı	Yönetim ve Destek Programı				
Alt Program Adı	Üst Yönetim, İdari ve Mali Hizmetler				
Faaliyet Adı	İnşaat ve Yapı İşlerinin Yürütülmesi				
Açıklama	Hazine adına kayıtlı olup idarelere tahsis edilen veya idareler adına kayıtlı olan taşınmazlara ilişkin her türlü yapım, kiralama, satım, işletme, bakım onarım ve benzeri iş, işlem ve süreçlerin yürütülmesine yönelik giderler bu faaliyet altında izlenecektir.				
EKONOMİK KOD	2021 Bütçe	2021 Harcama Haziran	2022 Bütçe	2023 Tahmin	2024 Tahmin
Personel Giderleri					
Sosyal Güvenlik Kurumuna Devlet Primi Giderleri					
Mal ve Hizmet Alım Giderleri	407.000	80.234	457.000	498.000	537.000
Faiz Giderleri					
Cari Transferler					
Sermaye Giderleri	2.400.000		2.436.000	2.436.000	2.436.000
Sermaye Transferleri					
Borç Verme					
BÜTÇE İÇİ TOPLAM KAYNAK	2.807.000	80.234	2.893.000	2.934.000	2.973.000
Döner Sermaye					
Özel Hesap					
Diğer Bütçe Dışı Kaynak					
BÜTÇE DIŞI TOPLAM KAYNAK					
FAALİYET MALİYETİ TOPLAMI	2.807.000	80.234	2.893.000	2.934.000	2.973.000

İdare Adı	KOSGEB				
Program Adı	Yönetim ve Destek Programı				
Alt Program Adı	Üst Yönetim, İdari ve Mali Hizmetler				
Faaliyet Adı	İnsan Kaynakları Yönetimine İlişkin Faaliyetler				
Açıklama	KOSGEB'in personel planlamasının yapılması; personel atama, nakil, terfi, emeklilik ve benzeri özlük işlemlerinin yürütülmesi; insan kaynağı kapasitesinin artırılmasına yönelik eğitimlerin planlanması ve düzenlenmesi gibi iş, işlem ve süreçlere yönelik giderleri bu faaliyet altında izlenecektir.				
EKONOMİK KOD	2021 Bütçe	2021 Harcama Haziran	2022 Bütçe	2023 Tahmin	2024 Tahmin
Personel Giderleri	3.844.000	2.163.220	4.991.000	5.745.000	6.398.000
Sosyal Güvenlik Kurumuna Devlet Primi Giderleri	485.000	263.501	588.000	672.000	748.000
Mal ve Hizmet Alım Giderleri	229.000	163	458.000	497.000	535.000
Faiz Giderleri					
Cari Transferler	6.300.000	4.786.505	7.404.000	8.515.000	9.235.000
Sermaye Giderleri					
Sermaye Transferleri					
Borç Verme					
BÜTÇE İÇİ TOPLAM KAYNAK	10.858.000	7.213.389	13.441.000	15.429.000	16.916.000
Döner Sermaye					
Özel Hesap					
Diğer Bütçe Dışı Kaynak					
BÜTÇE DIŞI TOPLAM KAYNAK					
FAALİYET MALİYETİ TOPLAMI	10.858.000	7.213.389	13.441.000	15.429.000	16.916.000

İdare Adı	KOSGEB				
Program Adı	Yönetim ve Destek Programı				
Alt Program Adı	Üst Yönetim, İdari ve Mali Hizmetler				
Faaliyet Adı	Özel Kalem Hizmetleri				
Açıklama	Üst yönetimin çalışma programının düzenlenmesi ile resmi ve özel yazışmalar, protokol, tören, ziyaret, davet, karşılama, ağırlama gibi hizmetlerin yürütülmesi amacıyla gerçekleştirilen iş, işlem ve süreçlere yönelik giderler bu faaliyet altında izlenecektir.				
EKONOMİK KOD	2021 Bütçe	2021 Harcama Haziran	2022 Bütçe	2023 Tahmin	2024 Tahmin
Personel Giderleri	4.622.000	2.150.958	5.028.000	5.696.000	6.334.000
Sosyal Güvenlik Kurumuna Devlet Primi Giderleri	579.000	315.190	711.000	797.000	886.000
Mal ve Hizmet Alım Giderleri	313.000	12.068	368.000	400.000	431.000
Faiz Giderleri					
Cari Transferler					
Sermaye Giderleri					
Sermaye Transferleri					
Borç Verme					
BÜTÇE İÇİ TOPLAM KAYNAK	5.514.000	2.478.217	6.107.000	6.893.000	7.651.000
Döner Sermaye					
Özel Hesap					
Diğer Bütçe Dışı Kaynak					
BÜTÇE DIŞI TOPLAM KAYNAK					
FAALİYET MALİYETİ TOPLAMI	5.514.000	2.478.217	6.107.000	6.893.000	7.651.000

İdare Adı	KOSGEB				
Program Adı	Yönetim ve Destek Programı				
Alt Program Adı	Üst Yönetim, İdari ve Mali Hizmetler				
Faaliyet Adı	Strateji Geliştirme ve Mali Hizmetler				
Açıklama	KOSGEB tarafından yürütülen ve kurumun tüm programlarına hizmet eder nitelikte olan mali yönetim ve kontrole ilişkin iş, işlem ve süreçlere yönelik giderler bu faaliyet altında izlenecektir.				
EKONOMİK KOD	2021 Bütçe	2021 Harcama Haziran	2022 Bütçe	2023 Tahmin	2024 Tahmin
Personel Giderleri	11.674.000	6.630.900	15.401.000	17.692.000	19.699.000
Sosyal Güvenlik Kurumuna Devlet Primi Giderleri	1.456.000	841.002	1.891.000	2.157.000	2.399.000
Mal ve Hizmet Alım Giderleri	1.316.000	10.790	1.402.000	1.524.000	1.643.000
Faiz Giderleri					
Cari Transferler	33.000	15.000	15.000	16.000	17.000
Sermaye Giderleri					
Sermaye Transferleri					
Borç Verme					
BÜTÇE İÇİ TOPLAM KAYNAK	14.479.000	7.497.692	18.709.000	21.389.000	23.758.000
Döner Sermaye					
Özel Hesap					
Diğer Bütçe Dışı Kaynak					
BÜTÇE DIŞI TOPLAM KAYNAK					
FAALİYET MALİYETİ TOPLAMI	14.479.000	7.497.692	18.709.000	21.389.000	23.758.000

D. İDARENİN TOPLAM KAYNAK İHTİYACI

Tablo 11: Faaliyetler Düzeyinde KOSGEB Performans Programının Maliyeti

PROGRAM SINIFLANDIRMASI	2022			2023			2024		
	BÜTÇE İÇİ	BÜTÇE DIŞI	TOPLAM	BÜTÇE İÇİ	BÜTÇE DIŞI	TOPLAM	BÜTÇE İÇİ	BÜTÇE DIŞI	TOPLAM
SANAYİNİN GELİŞTİRİLMESİ, ÜRETİM VE YATIRIMLARIN DESTEKLENMESİ	2.271.331.000		2.271.331.000	2.482.984.000		2.482.984.000	2.685.637.000		2.685.637.000
KOBİ'LERİN GELİŞTİRİLMESİ VE DESTEKLENMESİ	2.271.331.000		2.271.331.000	2.482.984.000		2.482.984.000	2.685.637.000		2.685.637.000
KOBİ'lere ve Girişimciliğe Yönelik Araştırma, Planlama ve Koordinasyon	30.347.000		30.347.000	34.954.000		34.954.000	38.893.000		38.893.000
KOBİ'lere Yönelik Uluslararası Faaliyet ve Programların Yürütülmesi	105.405.000		105.405.000	112.504.000		112.504.000	118.571.000		118.571.000
KOBİ'lerin Finansmana Erişiminin Kolaylaştırılması	228.174.000		228.174.000	248.431.000		248.431.000	268.117.000		268.117.000

PROGRAM SINIFLANDIRMASI	2022			2023			2024		
	BÜTÇE İÇİ	BÜTÇE DIŐI	TOPLAM	BÜTÇE İÇİ	BÜTÇE DIŐI	TOPLAM	BÜTÇE İÇİ	BÜTÇE DIŐI	TOPLAM
KOBİ'lerin ve GiriŐimciliĐin Desteklenmesi	1.907.405.000		1.907.405.000	2.087.095.000		2.087.095.000	2.260.056.000		2.260.056.000
YÖNETİM VE DESTEK PROGRAMI	108.559.000		108.559.000	122.231.000		122.231.000	134.610.000		134.610.000
TEFTİŐ, DENETİM VE DANIŐMANLIK HİZMETLERİ	16.761.000		16.761.000	19.017.000		19.017.000	21.052.000		21.052.000
Hukuki DanıŐmanlık ve Muhakemat Hizmetleri	5.190.000		5.190.000	5.881.000		5.881.000	6.494.000		6.494.000
İç Denetim	3.233.000		3.233.000	3.731.000		3.731.000	4.150.000		4.150.000
Kamuoyu İliŐkilerinin Yürütülmesi	4.613.000		4.613.000	5.109.000		5.109.000	5.627.000		5.627.000
TeftiŐ, İnceleme ve SoruŐturma	3.725.000		3.725.000	4.296.000		4.296.000	4.781.000		4.781.000
ÜST YÖNETİM, İDARİ VE MALİ HİZMETLER	91.798.000		91.798.000	103.214.000		103.214.000	113.558.000		113.558.000
Bilgi Teknolojilerine Yönelik Faaliyetler	14.653.000		14.653.000	17.310.000		17.310.000	19.067.000		19.067.000
DiĐer Destek Hizmetleri	5.154.000		5.154.000	5.399.000		5.399.000	6.253.000		6.253.000

PROGRAM SINIFLANDIRMASI	2022			2023			2024		
	BÜTÇE İÇİ	BÜTÇE DIŐI	TOPLAM	BÜTÇE İÇİ	BÜTÇE DIŐI	TOPLAM	BÜTÇE İÇİ	BÜTÇE DIŐI	TOPLAM
Engellilerin Eriřebilirliđinin Sađlanması	30.000		30.000	33.000		33.000	36.000		36.000
Genel Destek Hizmetleri	30.811.000		30.811.000	33.827.000		33.827.000	36.904.000		36.904.000
İnřaat ve Yapı İřlerinin Yürütülmesi	2.893.000		2.893.000	2.934.000		2.934.000	2.973.000		2.973.000
İnsan Kaynakları Yönetimine İliřkin Faaliyetler	13.441.000		13.441.000	15.429.000		15.429.000	16.916.000		16.916.000
Özel Kalem Hizmetleri	6.107.000		6.107.000	6.893.000		6.893.000	7.651.000		7.651.000
Strateji Geliřtirme ve Mali Hizmetler	18.709.000		18.709.000	21.389.000		21.389.000	23.758.000		23.758.000
GENEL TOPLAM	2.379.890.000		2.379.890.000	2.605.215.000		2.605.215.000	2.820.247.000		2.820.247.000

* KOBİ'lerin Geliřtirilmesi ve Desteklenmesi alt programı kapsamında yürütülecek faaliyetlerle doğrudan iliřkilendirilemeyen ödenekler Yönetim ve Destek Programı'nda deđerlendirilmiřtir.

Tablo 12: Ekonomik Sınıflandırma Düzeyinde Performans Programı'nın Maliyeti

EKONOMİK KOD	2022				2023				2024			
	HİZMET PROGRAMLARI TOPLAM	YÖNETİM VE DESTEK PROGRAMI	PROGRAM DIŞI GİDERLER	TOPLAM	HİZMET PROGRAMLARI TOPLAM	YÖNETİM VE DESTEK PROGRAMI	PROGRAM DIŞI GİDERLER	TOPLAM	HİZMET PROGRAMLARI TOPLAM	YÖNETİM VE DESTEK PROGRAMI	PROGRAM DIŞI GİDERLER	TOPLAM
Personel Giderleri	238.518.000	62.890.000		301.408.000	273.256.000	71.714.000		344.970.000	304.172.000	79.792.000		383.964.000
Sosyal Güvenlik Kurumuna Devlet Primi Giderleri	29.247.000	8.757.000		38.004.000	33.206.000	9.899.000		43.105.000	36.930.000	11.002.000		47.932.000
Mal ve Hizmet Alım Giderleri	40.725.000	14.493.000		55.218.000	44.301.000	15.752.000		60.053.000	47.796.000	16.975.000		64.771.000
Faiz Giderleri				0				0				0
Cari Transferler	1.582.190.000	7.419.000		1.589.609.000	1.718.241.000	8.531.000		1.726.772.000	1.850.237.000	9.252.000		1.859.489.000
Sermaye Giderleri		15.000.000		15.000.000		16.335.000		16.335.000		17.589.000		17.589.000
Sermaye Transferleri				0				0				0
Borç Verme	380.651.000			380.651.000	413.980.000			413.980.000	446.502.000			446.502.000
Yedek Ödenekler				0				0				0
BÜTÇE İÇİ TOPLAM KAYNAK	2.271.331.000	108.559.000		2.379.890.000	2.482.984.000	122.231.000		2.605.215.000	2.685.637.000	134.610.000		2.820.247.000

EKONOMİK KOD	2022				2023				2024			
	HİZMET PROGRAMLARI TOPLAM	YÖNETİM VE DESTEK PROGRAMI	PROGRAM DIŐI GİDERLER	TOPLAM	HİZMET PROGRAMLARI TOPLAM	YÖNETİM VE DESTEK PROGRAMI	PROGRAM DIŐI GİDERLER	TOPLAM	HİZMET PROGRAMLARI TOPLAM	YÖNETİM VE DESTEK PROGRAMI	PROGRAM DIŐI GİDERLER	TOPLAM
Döner Sermaye												
Özel Hesap												
Diđer Bütçe DıŐı Kaynak												
BÜTÇE DIŐI TOPLAM KAYNAK				0				0				0
GENEL TOPLAM	2.271.331.000	108.559.000		2.379.890.000	2.482.984.000	122.231.000		2.605.215.000	2.685.637.000	134.610.000		2.820.247.000

E. DİĞER HUSUSLAR

Tablo 13: Faaliyetlerden Sorumlu Harcama Birimleri

PROGRAM	ALT PROGRAM	FAALİYET	SORUMLU HARCAMA BİRİMİ
SANAYİNİN GELİŞTİRİLMESİ, ÜRETİM VE YATIRIMLARIN DESTEKLENMESİ	KOBİ'LERİN GELİŞTİRİLMESİ VE DESTEKLENMESİ	KOBİ'lere ve Girişimciliğe Yönelik Araştırma, Planlama ve Koordinasyon	KOBİ GELİŞTİRME DAİRESİ BAŞKANLIĞI TEKNOLOJİ, YENİLİK VE YERLİLEŞTİRME DAİRESİ BAŞKANLIĞI PROJE YÖNETİMİ DAİRESİ BAŞKANLIĞI BİLGİ YÖNETİMİ VE KARAR DESTEK DAİRESİ BAŞKANLIĞI GİRİŞİMCİLİK DAİRESİ BAŞKANLIĞI
		KOBİ'lere Yönelik Uluslararası Faaliyet ve Programların Yürütülmesi	AB VE DIŞ İLİŞKİLER DAİRESİ BAŞKANLIĞI
		KOBİ'lerin Finansmana Erişiminin Kolaylaştırılması	FİNANSMAN DAİRESİ BAŞKANLIĞI
		KOBİ'lerin ve Girişimciliğin Desteklenmesi	KOSGEB MÜDÜRLÜKLERİ
YÖNETİM VE DESTEK PROGRAMI	TEFTİŞ, DENETİM VE DANIŞMANLIK HİZMETLERİ	Hukuki Danışmanlık ve Muhakemat Hizmetleri	HUKUK MÜŞAVİRLİĞİ
		İç Denetim	İÇ DENETİM BİRİMİ BAŞKANLIĞI
		Kamuoyu İlişkilerinin Yürütülmesi	KURUMSAL İLETİŞİM MÜDÜRLÜĞÜ
		Teftiş, İnceleme ve Soruşturma	REHBERLİK VE DENETİM KURULU BAŞKANLIĞI

PROGRAM	ALT PROGRAM	FAALİYET	SORUMLU HARCAMA BİRİMİ
	ÜST YÖNETİM, İDARİ VE MALİ HİZMETLER	Bilgi Teknolojilerine Yönelik Faaliyetler	BİLGİ İŞLEM DAİRESİ BAŞKANLIĞI
		Diğer Destek Hizmetleri	KOSGEB MÜDÜRLÜKLERİ
		Engellilerin Erişebilirliğinin Sağlanması	KOSGEB MÜDÜRLÜKLERİ
		Genel Destek Hizmetleri	DESTEK HİZMETLERİ DAİRESİ BAŞKANLIĞI
		İnsan Kaynakları Yönetimine İlişkin Faaliyetler	İNSAN KAYNAKLARI DAİRESİ BAŞKANLIĞI
		İnşaat ve Yapı İşlerinin Yürütülmesi	DESTEK HİZMETLERİ DAİRESİ BAŞKANLIĞI KOSGEB MÜDÜRLÜKLERİ
		Özel Kalem Hizmetleri	ÖZEL KALEM MÜDÜRLÜĞÜ
		Strateji Geliştirme ve Mali Hizmetler	STRATEJİ GELİŞTİRME DAİRESİ BAŞKANLIĞI

Tablo 14: Performans Göstergelerinin İzlenmesinden Sorumlu Birimler

İDARE ADI :	KOSGEB	
PROGRAM:	SANAYİNİN GELİŞTİRİLMESİ, ÜRETİM VE YATIRIMLARIN DESTEKLENMESİ	
ALT PROGRAM:	KOBİ'LERİN GELİŞTİRİLMESİ VE DESTEKLENMESİ	
	PERFORMANS GÖSTERGELERİ	SORUMLU BİRİM/LER
	1. Desteklenen KOBİ sayısı.	STRATEJİ GELİŞTİRME DAİRESİ BAŞKANLIĞI
	2. Girişimcilik destekleri kapsamında desteklenen kadın sayısı.	GİRİŞİMCİLİK DAİRESİ BAŞKANLIĞI
	3. Girişimcilik eğitimlerine katılarak katılım belgesi almaya hak kazanan kişi sayısı.	GİRİŞİMCİLİK DAİRESİ BAŞKANLIĞI
	4. Kadınlara sağlanan girişimcilik desteklerinin toplam girişimcilik destekleri içerisindeki payı.	GİRİŞİMCİLİK DAİRESİ BAŞKANLIĞI
	5. KOBİ'lerin ar-ge harcamalarındaki payı.	STRATEJİ GELİŞTİRME DAİRESİ BAŞKANLIĞI
	6. KOBİ'lerin ihracat içerisindeki payı.	STRATEJİ GELİŞTİRME DAİRESİ BAŞKANLIĞI
	7. KOSGEB destekleri içinde imalat sanayiinin payı.	STRATEJİ GELİŞTİRME DAİRESİ BAŞKANLIĞI

İDARE ADI :	KOSGEB	
PROGRAM:	SANAYİNİN GELİŞTİRİLMESİ, ÜRETİM VE YATIRIMLARIN DESTEKLENMESİ	
ALT PROGRAM:	KOBİ'LERİN GELİŞTİRİLMESİ VE DESTEKLENMESİ	
	PERFORMANS GÖSTERGELERİ	SORUMLU BİRİM/LER
	8. KOSGEB destekleri sonucu kendi aralarında ve/veya büyük işletmelerle işbirliği yapan KOBİ sayısı.	PROJE YÖNETİMİ DAİRESİ BAŞKANLIĞI
	9. KOSGEB destekleriyle yatırımı yapılan teknolojik ürün sayısı.	TEKNOLOJİ, YENİLİK VE YERLİLEŞTİRME DAİRESİ BAŞKANLIĞI
	10. KOSGEB tarafından desteklenen girişimci sayısı.	GİRİŞİMCİLİK DAİRESİ BAŞKANLIĞI TEKNOLOJİ, YENİLİK VE YERLİLEŞTİRME DAİRESİ BAŞKANLIĞI
	11. KOSGEB tarafından finansman desteği sağlanan işletme sayısı.	FİNANSMAN DAİRESİ BAŞKANLIĞI
	12. KOSGEB tarafından sağlanan ar-ge, teknoloji ve yenilik desteklerinin tüm KOSGEB destekleri içindeki payı.	TEKNOLOJİ, YENİLİK VE YERLİLEŞTİRME DAİRESİ BAŞKANLIĞI
	13. KOSGEB tarafından sağlanan finansman desteğiyle oluşturulan kredi hacmi.	FİNANSMAN DAİRESİ BAŞKANLIĞI
	14. KOSGEB tarafından yerli üretimine destek sağlanan ürün sayısı.	TEKNOLOJİ, YENİLİK VE YERLİLEŞTİRME DAİRESİ BAŞKANLIĞI

İDARE ADI :	KOSGEB	
PROGRAM:	SANAYİNİN GELİŞTİRİLMESİ, ÜRETİM VE YATIRIMLARIN DESTEKLENMESİ	
ALT PROGRAM:	KOBİ'LERİN GELİŞTİRİLMESİ VE DESTEKLENMESİ	
PERFORMANS GÖSTERGELERİ		SORUMLU BİRİM/LER
15. Orta yüksek ve yüksek teknoloji alanlarında KOSGEB tarafından desteklenen işletme sayısı.		STRATEJİ GELİŞTİRME DAİRESİ BAŞKANLIĞI
16. Orta yüksek ve yüksek teknolojili işletmelere yapılan desteklerin tüm KOSGEB destekleri içindeki payı.		STRATEJİ GELİŞTİRME DAİRESİ BAŞKANLIĞI
17. Yeni kurulan teknoloji geliştirme merkezi (TEKMER) ve iş geliştirme merkezi (İŞGEM) sayısı.		TEKNOLOJİ, YENİLİK VE YERLİLEŞTİRME DAİRESİ BAŞKANLIĞI GİRİŞİMCİLİK DAİRESİ BAŞKANLIĞI