

**Küçük ve Orta Ölçekli İşletmeleri Geliştirme ve
Destekleme İdaresi Başkanlığı**



Türkiye Yeşil Sanayi Projesi

(P179255)

Çevresel ve Sosyal Yönetim Sistemi

6 Ekim 2023

Final

Yayın ve Revizyon Geçmişi

Rev.	Tarih	Açıklamalar
0	09.01.2023	Taslak Çevresel ve Sosyal Yönetim Sistemi
0	25.05.2023	Final Çevresel ve Sosyal Yönetim Sistemi
0	06.10.2023	Final Çevresel ve Sosyal Yönetim Sistemi

İçindekiler

İçindekiler	3
1. Giriş.....	4
1.1 ÇSYS'nin Amacı	4
1.2 ÇSYS'nin Kapsamı.....	4
2. Düzenleyici ve Kurumsal Çerçeve	5
2.1 Ulusal Gereksinimler	5
2.2 Uluslararası Gereklilikler.....	5
3 Çevresel ve Sosyal Politika.....	5
4 KOSGEB ÇSYS Kurumsal Kapasite ve Yetkinlik	6
4.1 Roller ve Sorumluluklar	6
4.2 KOSGEB ÇSYS İnsan Kaynakları ve Yapısı	7
6 Ç&S Risklerinin ve Etkilerinin Belirlenmesi, Değerlendirilmesi ve Yönetimi	12
6.1 Projelerin Tarama Faaliyetleri	12
6.2 Sanayi Sektörünün ve Projelerin Teknik Yönlerinin Gözden Geçirilmesi	13
6.3 Projelere Çevresel ve Sosyal Risk Kategorisi Atanması	13
6.4 Çevresel ve Sosyal Risklerin Değerlendirilmesi için Projelerde Durum Tespiti Yapılması	14
7 Çevresel ve Sosyal İzleme, Gözden Geçirme ve Raporlama	14
8 Şikâyet Giderme Mekanizması (GRM)	15
8.1 KOSGEB'in Şikâyet Giderme Mekanizması	15
8.1.1 Dilekçe ile başvuru.....	16
8.1.2 CİMER'e Başvuru.....	16
8.1.3 KOSGEB Çağrı Merkezine Başvuru	16
8.1.4 KOSGEB İDB'ye Doğrudan E-posta Gönderilmesi	17
8.2 Şikâyet Kayıtları	17
Ekler	18

Tablolar Listesi

Tablo 1 Şikâyetlerin Yanıtlanması ve Çözümü için Zaman Çizelgesi	17
--	----

Şekiller Listesi

Şekil 1 ÇSYS Organizasyonu.....	11
---------------------------------	----

1. Giriş

Finansal Araçların (FI) Dünya Bankası Çevresel ve Sosyal Çerçevesi (ESF) uyarınca etkin bir Çevresel ve Sosyal Yönetim Sistemi (ÇSYS) geliştirmeleri ve sürdürmeleri gerekmektedir. Bir finansal aracı olarak KOSGEB, finansman için KOBİ'ler ("Yararlanıcılar/Şirket") tarafından önerilen Projelerle veya finansal destek/hibe/kredi için başvuran KOBİ'lerin faaliyetleriyle ("Faaliyetler") ilişkili çevresel ve sosyal riskleri ve etkileri nasıl değerlendireceğini, yöneteceğini ve izleyeceğini belirler.

ÇSYS, genel riskleri ve etkileri inceler ve potansiyel çevresel ve sosyal etkileri ele almak için benimsenecek kapsamlı çevresel ve sosyal yönetim ve izleme yaklaşımlarını belirler. ÇSYS, Dünya Bankası Çevresel ve Sosyal Çerçevesi ve uygun ulusal mevzuat ile uyumludur. KOSGEB, Türkiye'deki mikro, küçük ve orta ölçekli işletmelere (KOBİ'ler) finansman sağlamak için önerilen Projelerin çevresel ve sosyal risklerini ve etkilerini belirlemek, değerlendirmek, yönetmek ve izlemek için bu ÇSYS'yi uygulamaya koyar ve sürdürür. Bu ÇSYS, KOBİ iş faaliyetlerinin çevresel ve sosyal risk ve etkilerinin niteliği ve büyüklüğü ile orantılıdır.

1.1 ÇSYS'nin Amacı

Bu ÇSYS, Dünya Bankası tarafından finanse edilen tüm KOSGEB Projeleri için geçerli olan ortak bir yönetim sistemidir. ÇSYS, ulusal yasaları ve Dünya Bankası gerekliliklerini dikkate alarak KOSGEB'in çevresel ve sosyal risklerini ve etkilerini sürekli olarak belirlemeyi, değerlendirmeyi, yönetmeyi ve izlemeyi amaçlamaktadır. Bu nedenle temel hedefler şunlardır:

- Çevresel ve sosyal risklerin ve etkilerinin tutarlı bir şekilde tanımlanmasını, taranmasını, yönetilmesini ve izlenmesini sağlamak için Ç&S hususlarını Faaliyetlerin yaşam döngüsüne entegre etmek;
- Faaliyetlerin tasarımı ve uygulanması için bir Ç&S yönetim süreci ve rehberlik sağlamak;
- Proje formülasyonu, tasarımı, planlaması, uygulaması ve izlemesi sırasında Dünya Bankası Grubu'nun Çevresel ve Sosyal Standartlarına (ÇSS'ler) ve ulusal yasalara uygun olarak Ç&S hususlarının usulüne uygun olarak dikkate alınmasını sağlamak için pratik bir araç sağlamak;
- Projelerin geliştirilmesi sırasında, mümkün olduğunda risklerden ve etkilerden kaçınmak; kaçınmanın mümkün olmadığı durumlarda riskleri ve etkileri en aza indirmek veya kabul edilebilir seviyelere indirmek; hafifletmek ve kalan önemli etkileri telafi etmek veya dengelemek için bir etki azaltma hiyerarşisi yaklaşımı benimsemek;
- Etki azaltma önlemlerinin uygulanması için bir izleme sisteminin ana hatlarının çizilmesi;
- Ç&S risk ve etki tanımlama, değerlendirme, karar verme ve izleme sorumluluklarını belirlemek ve
- Ç&S risklerini ve etkilerini yönetmek için Faaliyetlerin üst yönetimiyle birlikte çalışmak ve Faaliyetlerin uygulanmasında devam eden kapasite gelişimini desteklemek.

1.2 ÇSYS'nin Kapsamı

Bu ÇSYS, KOSGEB'in Türkiye'deki Dünya Bankası tarafından finanse edilen tüm Projeleri için Ç&S risklerini ve etkilerini ve bunların azaltma önlemlerini kapsamayı amaçlamaktadır. ÇSYS'nin temel özelliği, yönetim sisteminin gözden geçirilmesi, düzeltilmesi ve iyileştirilmesi için devam eden bir süreç olan sürekli iyileştirmedir. ÇSYS'nin uygunluğu ve etkinliği, iç yönetim gözden geçirme sürecinin bir parçası olarak periyodik olarak değerlendirilecektir.

2. Düzenleyici ve Kurumsal Çerçeve

2.1 Ulusal Gereksinimler

Çevre ve Şehircilik Bakanlığı (ÇŞB), Türkiye'de çevrenin korunması ve muhafazası ile sürdürülebilir kalkınma ve doğal kaynakların yönetimi için benimsenen politikaların uygulanmasından sorumlu kurumdur. ÇŞB, çevresel ve sosyal konuların yönetimi için Ulaştırma ve Altyapı Bakanlığı, Tarım ve Orman Bakanlığı, Kültür ve Turizm Bakanlığı, Enerji ve Tabii Kaynaklar Bakanlığı, Aile, Çalışma ve Sosyal Hizmetler Bakanlığı (İş Sağlığı ve Güvenliği Genel Müdürlüğü, Çalışma Genel Müdürlüğü) ve Sağlık Bakanlığı gibi diğer bakanlıklar (ilgili yerlerde taşra teşkilatları da dâhil olmak üzere), devlet kurumları ve ilgili paydaşlarla işbirliği yapar.

Çevresel ve sosyal konuların yönetimine ilişkin ulusal gereklilikler aşağıda belirtilmiştir:

- Çevre Kanunu (Kanun No: 2872)
- İş Kanunu (Kanun No: 4857)
- İş Sağlığı ve Güvenliği Kanunu (Kanun No: 6331)
- Sosyal Sigortalar ve Genel Sağlık Sigortası Kanunu (Kanun No: 5510)
- Kültür ve Tabiat Varlıklarını Koruma Kanunu (Kanun No: 2863)
- Milli Parklar Kanunu (Kanun No: 2873)
- Orman Kanunu (Kanun No: 6831)
- Toprak Koruma ve Arazi Kullanımı Kanunu (Kanun No: 5403)

İlgili kanunlar kapsamında; Faaliyetler için geçerli olan yönetmelik, tebliğ ve tüzükler Ek 1'de sunulmuştur. Projelerde bu yönetmelik, tebliğ ve tüzüklerin en güncel versiyonları uygulanacaktır. Ayrıca Projelerde çevresel ve sosyal alanda yeni yürürlüğe giren yönetmelik, tebliğ ve tüzüklere de uyum sağlanacaktır.

2.2 Uluslararası Gereklilikler

Dünya Bankası ÇSS'leri, Banka tarafından Yatırım Projesi Finansmanı yoluyla desteklenen projelerle ilişkili çevresel ve sosyal risklerin ve etkilerin belirlenmesi, değerlendirilmesi ve azaltılması ile ilgili olarak Borçlular tarafından karşılanması gereken gereklilikleri belirler. Bu standartlar aynı zamanda Dünya Bankası'nın yoksulluğu sona erdirmek ve paylaşılan refahı teşvik etmek amacıyla sürdürülebilir kalkınmaya olan bağlılığını da ortaya koymaktadır.

Çevresel ve Sosyal Çerçevenin standartları, KOSGEB'i çevresel ve sosyal sürdürülebilirlikle ilgili iyi uluslararası uygulamalara ulaşmada destekleyecek; KOSGEB'in ulusal ve uluslararası çevresel ve sosyal yükümlülüklerini yerine getirmesine yardımcı olacak; ayrımcılık yapmama, şeffaflık, katılım, hesap verebilirlik ve yönetimi geliştirecek ve sürekli paydaş katılımı yoluyla projelerin sürdürülebilir kalkınma sonuçlarını geliştirecektir. KOSGEB'in ve Faaliyetlerin Projelerin yaşam döngüsü boyunca karşılayacağı Çevresel ve Sosyal Standartlar Ek 2'de sunulmuştur.

3 Çevresel ve Sosyal Politika

KOSGEB'in genel vizyonu "daha güçlü KOBİ'ler ve gelişen ekonomi"dir. KOSGEB'in genel strateji ve politikasının altında yatan temel değerler dürüstlük, erişilebilirlik, güvenilirlik, hedef kitle odaklılık, hesap verebilirlik, işbirliğine açıklık, saygınlık, şeffaflık, tarafsızlık ve yenilikçiliktir.

KOSGEB, başkan yardımcısı tarafından imzalanan kendi çevresel ve sosyal politikasına sahiptir. Bu politika, KOSGEB'in genel misyonunun, etkin destek ve hizmetlerle yenilikçi, teknolojik ve rekabetçi bir yapıya ulaşmak

için KOBİ'lerin ve girişimcilerin ekonomik ve sosyal kalkınmadaki paylarını artırmak olduğunu belirtmektedir. Bu nedenle KOSGEB, faaliyetlerinin olumsuz çevresel ve sosyal etkilerini önlemeyi veya azaltmayı ve artan çevre bilinciyle gelecek nesillere sürdürülebilir bir dünya bırakmayı hedefleyerek aşağıdaki çevresel ve sosyal politikaları benimsemektedir. KOSGEB:

- Çevresel ve Sosyal Yönetim Sistemi'nde sürekli iyileştirme çabası içinde olmak için yürürlükteki Türk ve uluslararası yasal gerekliliklere uyar;
- Çevre bilincine sahip, çevresel ve sosyal ihtiyaçları tam olarak karşılayabilen işletmeleri desteklemeyi amaçlar;
- Gelişime ve sürekli iyileştirmeye odaklanarak yeni standartları kabul eder ve yeni hedefler belirler;
- Projelerini enerji verimliliğini göz önünde bulundurarak planlar ve enerji tüketimini azaltmayı hedefler;
- Sürekli iyileştirme yaklaşımı ile işletmelerin çevresel ve sosyal performanslarını kapasitelerini geliştirerek izler;
- Kaynak verimliliğine odaklanır, israfı önler ve çevrenin korunmasına katkıda bulunur;
- Tüm faaliyetlerini gerçekleştirirken sürdürülebilir kaynak kullanımını desteklemeyi gözetir;
- Etkilenen toplulukların değerlerine, görüşlerine ve haklarına saygı duyar ve etkilenen topluluklarla güçlü, açık ve adil ilişkiler kurar;
- İlgili tarafların ihtiyaç ve beklentilerini göz önünde bulundurarak katılım faaliyetlerini uygular ve proje ile ilgili bilgileri uygun ve şeffaf yollarla açıklar;
- İç ve dış paydaşlarla sürekli diyalog yoluyla insan haklarının korunması ve bu haklara saygı gösterilmesi konusunda sürekli iyileştirme için çaba gösterir; ve
- Etkilenen toplulukların kültürel geçmişine saygı gösterir ve somut ve somut olmayan kültürel miras üzerindeki etkilerden kaçınarak işletmeleri destekler.

Bu politika yıllık olarak incelenecek ve gerektiğinde kuruluşun ulusal ve uluslararası gereksinimlerini karşılamak üzere revize edilecektir. KOSGEB, Çevresel ve Sosyal Yönetim Sistemini tüm faaliyetlerinde tutarlı bir şekilde uygulayacak, izleyecek ve bu politika ile uyumlu olmasını sağlayacaktır.

Bu politika Mart 2023'te KOSGEB Başkan Yardımcısı tarafından imzalanmış ve kamuya açıklanmıştır (Bkz. Ek 3 Çevresel ve Sosyal Politika).

4 KOSGEB ÇSYS Kurumsal Kapasite ve Yetkinlik

4.1 Roller ve Sorumluluklar

Bir ÇSYS'yi başarılı bir şekilde uygulamak için KOSGEB'in aşağıdaki kilit rollere ve görevlere ihtiyacı olacaktır.

1. Üst Yönetim - (Rolleri, ÇSYS Uygulaması için gerekli kaynakların onaylanmasını sağlamak olacaktır). KOSGEB bunu, buna sahip olacak üst yönetim yöneticisini ve bu sorumluluğun organizasyon içinde nerede yer alacağını daha ayrıntılı olarak tanımlamalıdır.
2. Ç&S Sorumlusu (S) - (Rolü KOSGEB ÇSYS'nin kredi/hibe/kredi/finansman risk yönetim sistemine entegrasyonunu sağlamak olan üst düzey profesyonel uzmanlık). Sosyal ve İSG yetkinliklerini/uzmanlarını içerir. KOSGEB, bu üst düzey teknik rolü ve bu sorumluluğun kurum içinde nerede yer alacağını daha ayrıntılı olarak tanımlamalıdır.
3. Ç&S Koordinatörleri (örneğin, günlük ÇSYS uygulamasının gözetimi ve kredi/kredi/hibe personeline destek; kontrol listeleri ve kılavuzların hazırlanması). KOSGEB bu rolleri farklı şubeler, müdürlükler, ofisler için daha ayrıntılı olarak tanımlamalıdır.

4. Hibe/Kredi/İşletme Sorumluları (KOBİ uzmanı) ve İlişki Yöneticileri (örneğin, çevresel ve sosyal değerlendirme ve denetim). KOSGEB, organizasyonel yapıları ve uygunlukları açısından daha fazla tanımlama yapmalıdır.

5. Hukuk Departmanı (örneğin, kredi sözleşmelerindeki çevresel ve sosyal koşullar). KOSGEB, ÇSYS'nin uygulanmasında hukukun rolünü daha ayrıntılı olarak tanımlamalıdır.

4.2 KOSGEB ÇSYS İnsan Kaynakları ve Yapısı

KOSGEB ÇSYS kapsamında Üst Yönetim, Ç&S Sorumluları (Çevre Uzmanı, Sosyal Uzman ve İş Sağlığı ve Güvenliği Uzmanı), Ç&S Koordinatörü (S), Proje KOBİ Uzmanları, KOSGEB İl Müdürlüklerindeki KOBİ Uzmanları ve Müdürler için tanımlanan detaylı sorumluluklar aşağıda yer almaktadır. Dünya Bankası Projelerinin kapsamına ve Projelerin Ç&S etkilerine ve risklerine bağlı olarak, Ç&S görevlilerinin uzmanlık alanları ve yetkinlikleri değişebilir. Her Dünya Bankası Projesinin Ç&S gereklilikleri kendine özgü olacağından, PUB bünyesinde farklı sayıda ve nitelikte Ç&S Görevlisi istihdam edilecektir.

Üst Yönetim

- Uygulanacak ÇSYS'nin karar verme, değerlendirme ve uygulama süreçlerinden sorumlu olmak;
- ÇSYS'nin genel koordinasyonundan ve üst düzey iletişimden sorumlu olmak;
- ÇSYS uygulamasının hayata geçirilmesi için kaynak tahsisinden sorumlu olmak.

Çevre Uzmanı

- KOSGEB finansman faaliyetleri kapsamında ÇSYS, LMP ve PKP'nin ilgili diğer birimler tarafından uygulanmasını ve izlenmesini koordine etmek;
- Tüm finansman faaliyetlerinin Dünya Bankası ESF ve diğer ilgili IFI gerekliliklerine uygun olarak yürütülmesini ve raporlanmasını sağlamak;
- Yararlanıcıların başvuru formlarına eklenecek Ç&S kontrol kriterlerini ve taahhütlerini hazırlamak ve başvuruların Ç&S kriterlerine göre kontrol edilmesi için ilgili birimler için kılavuzlar oluşturmak;
- ÇSYS çerçevesinde finanse edilemeyecek faaliyetler ve projeye uygunluk için yararlanıcıların başvurularının taranmasını koordine etmek;
- PKP'ye uygun olarak sosyal uzman ile paydaş danışma faaliyetlerini yürütmek ve raporlamak;
- Projenin hazırlanması, geliştirilmesi ve uygulanması sırasında ve ayrıca yerel mevzuatın herhangi bir açıdan değişmesi durumunda, gerektiğinde Dünya Bankası temsilcileri ile görüşerek ÇSYS ve PKP'yi güncellemek;
- İSG ve Sosyal Uzmanlar ile düzenli saha denetimleri yapmak ve eksiksiz bir Ç&S izleme ve ÇSDT raporu hazırlamak ve bunu periyodik olarak Dünya Bankası ile paylaşmak;
- Proje kapsamında sosyal uzman ile şikayet mekanizmasının proje ihtiyaçlarına göre güncellenmesi, uygulanması ve raporlanması faaliyetlerini yürütmek;
- Proje raporlarında yer alacak Ç&S bilgi ve belgelerini hazırlamak;
- Proje Yöneticisi ile işbirliği ve koordinasyon içinde olmak ve gerektiğinde destek sağlamak;
- İSG ve Sosyal uzmanları, KOSGEB personeli ve diğer ilgili birimler ile işbirliği ve koordinasyon içinde olmak;
- İl müdürlüklerindeki proje çalışanlarını ve KOBİ uzmanlarını yerinde kontrollerin yürütülmesi ve Ç&S risk kategorizasyonu için eğitmek;
- Yararlanıcıların faaliyetlerinin Ç&S risklerinin belirlenmesi/öngörülmesi ve önlemlerin tanımlanması;

- Ç&S risklerinin yeterince tanımlandığından ve ilgili azaltımların ulusal mevzuat kapsamında değerlendirildiğinden emin olmak için ÇSYS, PKP, LMP ve Ç&S kontrol listeleri, formları ve taahhütleri gibi projeye ilgili tüm belgeleri incelemek;
- KOSGEB Üst Yönetimine ek önlemler alınmasını gerektirecek her türlü konuda tavsiyelerde bulunmak;
- Tüm proje faaliyetlerinin Dünya Bankası ÇSF'si uyarınca yeterli şekilde uygulandığından emin olmak;
- Proje faaliyetlerinin Ç&S gerekliliklerine uygunluğunu değerlendirmek, bulguları raporlamak, uyumsuzluk durumunda düzeltici önlemler önermek ve uygulanmasını izlemek için İSG ve Sosyal Uzmanlar ile saha ziyaretleri gerçekleştirmek;
- Üst Yönetim tarafından verilen diğer proje görevlerini yerine getirmek ve KOSGEB Ç&S Ekibinin devam eden faaliyetlerine katkıda bulunmak ve
- Projenin uygulanmasına ilişkin periyodik olarak Ç&S ilerleme raporları hazırlamak.

Sosyal Uzman

- KOSGEB finansman faaliyetleri kapsamında ÇSYS, ÇYP ve PKP'nin ilgili diğer birimler tarafından uygulanmasını ve izlenmesini koordine etmek;
- Projeye özgü PKP'de açıklandığı şekilde paydaş katılımı ve şikayet mekanizması ile ilgili eylemlerden sorumlu olmak;
- Tarama ve izleme süreci ve proje dışlama kriterleri aracılığıyla proje faaliyetlerinin sosyal risklerinin tanımlanmasında Çevre Uzmanına yardımcı olmak;
- Projenin hazırlanması, geliştirilmesi ve uygulanması sırasında ve ayrıca yerel mevzuatın herhangi bir açıdan değişmesi durumunda, gerektiğinde Dünya Bankası temsilcileri ile görüşerek ÇSYS, ÇYP ve PKP'yi güncellemek;
- Paydaş katılımı ve şikayet mekanizmasının açıklanması ile ilgili kamu istişarelerinin yürütülmesi;
- Projeden etkilenen kişilerle topluluk etkileşimlerini ve faaliyetlerini koordine etmek;
- Hassas ve dezavantajlı kişilere veya gruplara ulaşmaya özellikle odaklanarak vatandaşların daha geniş katılımını sağlamak için projenin uygulanmasını desteklemek;
- ÇSYS, LMP, PKP ve Ç&S kontrol listeleri, formları ve taahhütleri gibi projeye ilgili tüm belgeleri gözden geçirerek Ç&S risklerinin yeterince tanımlandığından ve ilgili hafifletmelerin ulusal mevzuat kapsamında değerlendirildiğinden emin olmak;
- Tüm potansiyel sosyal etkilerin tanımlanmasını ve ele alınmasını sağlamak için Dünya Bankası'nın ESF gerekliliklerine göre Ç&S risk kategorizasyonuna ilişkin yararlanıcıların faaliyetlerinin sosyal taramasını ve izlemesini yapmak;
- Şikayetlerin kaydedilmesi, çözüm için ilgili birimlere iletilmesi ve çözümlerin zamanında sağlanması ve kalitesinin takip edilmesi de dahil olmak üzere Şikayet Mekanizmasının genel denetimini gerçekleştirmek;
- Çevre uzmanı ve İSG uzmanı ile koordineli olarak, yararlanıcıların faaliyetleri için Ç&S denetimleri gerçekleştirmek ve gerektiğinde bu denetime dayalı olarak ÇSEP hazırlamak;
- İl müdürlüklerindeki KOBİ uzmanlarına Dünya Bankası ÇSF gereklilikleri, şikayet mekanizması ve paydaş katılım süreçleri ile ilgili eğitimler düzenlemek ve yürütmek;
- Yararlanıcıların taahhütleri ile ilgili tespit edilen uyumsuzluklar hakkında Üst Yönetime rapor vermek;
- KOSGEB Üst Yönetimine ek önlemler alınmasını gerektirecek her türlü konuda tavsiyelerde bulunmak;

- Proje çalışanları ve il müdürlüklerindeki KOBİ uzmanları için Dünya Bankası ÇSF gereklilikleri, işgücü konuları, davranış kuralları, Cinsel Sömürü ve İstismar / Cinsel Taciz ve Cinsiyete Dayalı Şiddet önlemleri, toplum sağlığı ve güvenliği ve Ç&S değerlendirme yöntemleri ile ilgili eğitimler düzenlemek ve yürütmek;
- Proje Yöneticisi tarafından verilen diğer proje görevlerini yerine getirmek ve KOSGEB'in devam eden faaliyetlerine katkıda bulunmak;
- Yararlanıcı memnuniyet anketlerini gerçekleştirmek ve
- Tüm proje faaliyetlerinin Dünya Bankası ESF'si uyarınca yeterince ele alındığını kontrol etmek

İş Sağlığı ve Güvenliği Uzmanı

- Tarama ve izleme süreci ve proje dışlama kriterleri aracılığıyla proje faaliyetlerinin İSG risk seviyelerinin tanımlanmasında Çevre Uzmanı ve Sosyal Uzmanına yardımcı olmak;
- Yararlanıcıların faaliyetlerinin İSG risklerini belirlemek/öngörmek ve önlemleri tanımlamak;
- İSG ile ilgili tüm belgeleri/raporları/planları incelemek ve bunların Dünya Bankası gerekliliklerine uygun olmasını sağlamak;
- Üst yönetime yorumlar/öneriler hazırlamak ve uygulamayı takip etmek;
- Tüm proje faaliyetlerinin Dünya Bankası ÇSF'si ve Dünya Bankası Grubu'nun İSG ile ilgili Genel ÇSG Kılavuzları uyarınca yeterince ele alındığından emin olun;
- Eğitim kayıtlarının ve ilgili eğitim belgelerinin incelenmesi yoluyla proje çalışanlarına ve il müdürlüklerindeki KOBİ uzmanlarına ilgili eğitimlerin verilmesini sağlamak;
- Yararlanıcıların Proje gerekliliklerine uyumunu yerinde denetlemek;
- ÇSYS ve LMP kapsamında uygulanacak faaliyetleri izlemek için alt proje sahalarına saha ziyaretleri gerçekleştirmek;
- Herhangi bir olay veya kazanın derhal Dünya Bankası'na bildirilmesini sağlamak ve bunu ele almak ve tekrarlanmasını önlemek için önerilen önlemleri içeren ilgili bir rapor hazırlamak;
- Kazayı/olayı/ramak kala olayı incelemek ve bunların ulusal gerekliliklere ve Dünya Bankası standartlarına uygun bir düzeltici eylem planı ile birlikte doğru bir şekilde kaydedilmesini sağlamak;
- İSG olaylarına ilişkin periyodik istatistikler üretmek, eğilimleri analiz etmek ve şantiye ile ilgili uygunsuzlukların ve olayların yeniden meydana gelmesini önlemek için odaklanmış stratejiler/önlemler önermek. Kaza prosedürleri, formları ve kılavuzları geliştirmek;
- İSG konularıyla ilgili raporların dokümantasyonundan sorumlu olmak;
- Proje Yöneticisi tarafından verilen diğer proje görevlerini yerine getirmek ve KOSGEB Ç&S Ekibinin devam eden faaliyetlerine katkıda bulunmak ve
- Çevre ve Sosyal Yönetim Sisteminin uygulanmasına ilişkin izleme raporlarının hazırlanmasına katkıda bulunmak.

Ç&S Koordinatörü (S)

- ÇSYS'nin KOSGEB il düzeyinde günlük olarak uygulanmasından, Dünya Bankası tarafından gerekli görülen dokümanların hazırlanmasından ve gerektiğinde güncellenmesinden sorumlu olmak;
- Proje kapsamındaki illerdeki müdürlükler ile iletişimden sorumlu olmak;
- Performans göstergelerinin izlenmesi, değerlendirilmesi ve raporlanması ile anket çalışmalarından sorumlu olmak

- Periyodik olarak faaliyet raporları, bilgi notları ve tanıtım dokümanlarının Çevre, Sosyal ve İSG Uzmanlarına sunulmasından sorumludur.

Proje MSME Uzmanı

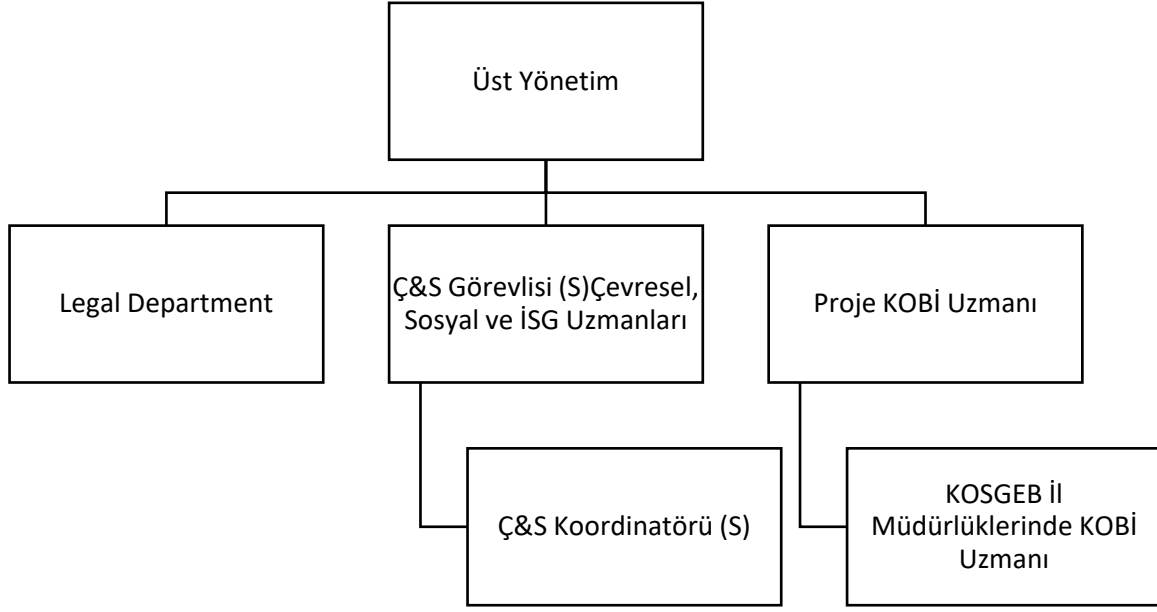
- Çevresel ve sosyal yönetim sisteminin kurulmasında ve paydaş katılım faaliyetlerinin yönetilmesinde Çevresel, Sosyal ve İSG uzmanlarına yardımcı olmak;
- Proje kapsamında yararlanıcılara sağlanan desteklere ilişkin Ç&S raporları ve istatistikleri oluşturmak;
- Çevresel ve sosyal risk ve etkilerin belirlenmesi, değerlendirilmesi, raporlanması ve yönetilmesinde Çevresel, Sosyal ve İSG uzmanlarına yardımcı olmak; ve
- KOSGEB çalışanlarına yönelik iç şikayet mekanizmasının güncellenmesi, uygulanması ve raporlanması faaliyetlerini yürütmek.

KOSGEB İl Müdürlüklerindeki KOBİ Uzmanları

- Bölgelerindeki tüm proje faaliyetlerini firma bazında konsolide etmek ve listeyi KOSGEB ile paylaşmak;
- Yararlanıcılara projeyi tanıtmak ve taleplerini almak ve
- Taahhütnamede yer alan çevresel ve sosyal koşulların yerine getirilip getirilmediğini tespit etmek amacıyla gerektiğinde yerinde incelemeler yapmak ve durum tespit raporunun hazırlanmasına yardımcı olmak.

İl Müdürleri

- Ç&S ulusal mevzuatına ve uluslararası standartlara uyumun sağlanmasından sorumlu olmak
- Olay veya kaza, Kök Neden Analizi (RCA) bulguları, alınan veya alınması planlanan acil önlemler veya düzeltici eylemler, ödenen tazminat ve her türlü bilgi ile ilgili yeterli ayrıntı sağlamak;
- KOSGEB İl Müdürlüklerindeki Çevresel, Sosyal ve İSG uzmanları ve/veya KOBİ uzmanları tarafından gerçekleştirilen yerinde izleme sırasında gerekli tüm belge ve bilgileri sağlamak;
- Gerekli Ç&S ve İSG lisans ve izinlerini almak;
- Ulusal çevre mevzuatına ilişkin yükümlülüklerini yerine getirmek ve destekten yararlandıkları sürece yerine getirmeye devam etmek;
- Ulusal iş sağlığı ve güvenliği mevzuatına ilişkin yükümlülükleri yerine getirmek ve destekten yararlandığı sürece yerine getirmeye devam etmek;
- Çalışanlarına dürüst ve adil davranmak, güvenli ve sağlıklı bir çalışma ortamı sağlamak, ayrımcılık yapmamak, engelliler için uygun çalışma koşulları oluşturmak, çocuk işçi çalıştırmamak gibi ilkelere uymak
- Kaynakları verimli kullanmak ve çevre kirliliğini önlemek için gerekli tedbirleri almak;
- Toplumun sağlık ve güvenliğini olumsuz etkileyecek hiçbir eylemde bulunmamak ve
- Toplumu etkileyen çevresel ve sosyal riskler varsa paydaşlarla iletişim kurun ve önerilerini dikkate almak



Şekil 1 ÇSYS Organizasyonu

Eğitim

ÇSYS performansının geliştirilmesi için en önemli mekanizmalardan biri, ilgili tüm personel için bir Ç&S eğitim programının sürekli olarak uygulanması olacaktır. Ç&S performansının iyileştirilmesi, KOSGEB'in ilgili personeli için bir Ç&S eğitim programının uygulanmasıyla sağlanacaktır.

Projeler için dört eğitim organizasyonu planlanmıştır.

- PUB bünyesinde istihdam edilecek Çevre Uzmanı, Sosyal Uzman ve İSG Uzmanı, Ç&S Koordinatörleri ve Proje KOBİ Uzmanı, ÇSYS'nin yürürlüğe girmesinden sonraki 30 gün içinde Sürdürülebilirlik Eğitimi ve E-Öğrenme Programı (STEP) hakkında Ç&S Eğitim Kursları alacaktır. (Eğitim modülleri için lütfen https://www.ifc.org/wps/wcm/connect/topics_ext_content/ifc_external_corporate_site/sustainability-at-ifc/company-resources/tools+for+clients#STEP adresini ziyaret ediniz)

- İşe alınacak Çevre Uzmanı, Sosyal Uzman ve İSG Uzmanı, ÇSYS'nin yürürlüğe girmesinden sonraki 30 gün içinde Ç&S uygulayıcılarına yönelik "ÇSY Temelleri" başlıklı çevrimiçi kursu alacaktır. "ÇSY Temelleri" kursu, ÇSY Çevresel ve Sosyal Standartlarının (ÇSS) her birini ele almaktadır. ÇSÇ'nin başarılı bir şekilde uygulanmasında kilit rol oynayan faydalı yaklaşımları, zihniyetleri ve davranışları gösteren ve paylaşan paydaşların yer aldığı videolar ve iki vaka çalışması içermektedir. Eğitim 8 modülden oluşmaktadır ve tamamlanması yaklaşık 8 saat sürmektedir. (Eğitim modülleri için lütfen <https://www.worldbank.org/en/projects-operations/environmental-and-social-framework/brief/esf-training> adresini ziyaret ediniz)

- KOSGEB çağrı merkezi çalışanlarının ÇSYS hakkındaki bilgilerini artırmak amacıyla eğitimler düzenlenecektir. Bu şekilde, paydaşlardan gelen tüm şikâyetleri ele alabileceklerdir.

- Ç&S ve ÇSYS farkındalık eğitimi, Ç&S konularını izlemek, incelemek ve raporlamak için Ç&S görevlileri ile birlikte çalışacakları için KOSGEB İl Müdürlüklerindeki Proje çalışanları ve KOBİ Uzmanları için düzenlenecektir. ÇSYS'nin sahada uygulanmasından kısmen sorumlu olacaklardır. Eğitim, Çevresel, Sosyal ve İSG Uzmanları tarafından periyodik olarak gerçekleştirilecektir. Tüm personele yıllık olarak tazeleme eğitimi verilecektir. ÇSYS'yi destekleyen spesifik gerekliliklere ilişkin ek eğitimler, bireysel iş atamaları için uygun olduğu şekilde sağlanacaktır.

6 Ç&S Risklerinin ve Etkilerinin Belirlenmesi, Değerlendirilmesi ve Yönetimi

Bu bölüm, Çevresel ve Sosyal Risklerin ve Etkilerin Belirlenmesi, Değerlendirilmesi ve Yönetimi sürecini özetlemektedir. Bu süreç, Proje kapsamında finanse edilecek faaliyetlerin gözden geçirilmesine, onaylanmasına veya hariç tutulmasına yol açacaktır. Bu süreç ayrıca şunları amaçlamaktadır:

- Faaliyetlerin potansiyel etkilerinin ve olumsuz Ç&S etkilerine neden olma olasılıklarının belirlenmesi;
- Olumsuz etkileri olan faaliyetler için uygun etki azaltma önlemlerinin belirlenmesi
- Etki azaltma önlemlerinin proje tasarımına dâhil edilmesi;
- Proje tekliflerinin incelenmesi ve onaylanması ve
- Proje uygulaması sırasında Ç&S parametrelerinin izlenmesi.

Bu sürecin aşağıdaki adımları, bir Projenin finansal risklerini değerlendirmek için KOSGEB'in mevcut risk yönetimi prosedürlerine entegre edilmiştir.

Bu adımların tamamlanması, finansal destek için başvuran KOBİ'lerin Ek 4'teki Ç&S Değerlendirme / ÇSDT Formunu doldurmasını gerektirir. Bu form, KOBİ'ler tarafından doldurulacak ve Başvuru Belgeleri ile birlikte sunulacaktır. Ek 4'teki bu form bir örnektir ve her bir Proje için uyarlanabilir veya olduğu gibi kullanılabilir. Bu form KOSGEB'in

- Önerilen Proje ve KOBİ'nin faaliyetlerini taramak ve mali destek uygunluk kriterlerini uygulamak
- Sanayi sektörünü ve Proje ve KOBİ'nin teknik yönlerini gözden geçirmek
- Önerilen Projeye bir çevresel risk kategorisi atamak
- Çevresel ve Sosyal riskleri değerlendirmek için önerilen Projenin durum tespitini yapmak

Bu Ç&S Değerlendirme / ÇSDT Formu, her projenin potansiyel Ç&S etkilerine ve özelliklerine bağlı olarak kullanılmayabilir. Bu form yerine, yararlanıcıların projeye başvurmak için dolduracakları Başvuru Formu veya Ç&S Taahhüt Formu kullanılabilir. Bu Başvuru Formu veya Ç&S Taahhüt Formu, Ç&S konularını içerecek şekilde düzenlenmiştir. KOSGEB, mali destek için başvuran KOBİ'lerin, Ç&S konularını, işletmenin sahip olması gereken geçerli izin ve lisans türlerini ve sektörel Ç&S risklerini içeren Başvuru Formunu veya Ç&S Taahhüt Formunu doldurmalarını ister.

Her bir Dünya Bankası Projesinin, yararlanıcı KOBİ'lerin Ç&S gerekliliklerine uyumunu sağlama süreci ve ana adımları farklılık gösterebilir. Ç&S gerekliliklerine uyum için süreç ve ana adımlar her Proje için ayrı ayrı hazırlanacak ve bu ortak ÇSYS'nin yeni bir eki olarak eklenecektir.

6.1 Projelerin Tarama Faaliyetleri

İncelemenin ilk aşamasında, değerlendirilmekte olan bir projenin faaliyetleri değerlendirilir.

Dünya Bankası Grubu'nun gereklilikleri uyarınca, aşağıdaki faaliyetlerde bulunan KOBİ'ler, önemli Ç&S olumsuz etkileri nedeniyle Proje'nin finansmanı için uygun değildir:

- Ev sahibi ülke kanunları veya düzenlemeleri veya uluslararası sözleşmeler ve anlaşmalar kapsamında yasa dışı kabul edilen veya farmasötikler, pestisitler/herbisitler, ozon tabakasını incelten maddeler, PCB'ler, yaban hayatı veya CITES (Nesli Tehlike Altında Olan Yabani Hayvan ve Bitki Türlerinin Uluslararası Ticaretine İlişkin Sözleşme) kapsamında düzenlenen ürünler gibi uluslararası yasaklara tabi olan herhangi bir ürün veya faaliyetin üretimi veya ticareti.
- Silah ve mühimmat üretimi veya ticareti.
- Alkollü içeceklerin üretimi veya ticareti (bira ve şarap hariç).

- Tütün üretimi veya ticareti.
- Kumar, kumarhaneler ve eşdeğer işletmeler.
- Radyoaktif maddelerin üretimi veya ticareti. Bu, tıbbi ekipman, kalite kontrol (ölçüm) ekipmanı ve IFC'nin radyoaktif kaynağın önemsiz ve/veya yeterince korunaklı olduğunu düşündüğü herhangi bir ekipmanın satın alınması için geçerli değildir.
- Sınırlanmamış asbest liflerinin üretimi veya ticareti. Bu, asbest içeriğinin %20'den az olduğu yapılandırılmış asbestli çimento kaplamaların satın alınması ve kullanılması için geçerli değildir.
- Uzunluğu 2,5 km'yi aşan ağlar kullanılarak deniz ortamında yapılan ağ balıkçılığı.
- Zorla çalıştırma/zararlı çocuk işçiliğinin zararlı veya sömürücü biçimlerini içeren üretim veya faaliyetler.
- Birincil tropikal nemli ormanlarda kullanılmak üzere ticari ağaç kesme işlemleri.
- Sürdürülebilir şekilde yönetilen ormanlar dışında ahşap veya diğer ormancılık ürünlerinin üretimi veya ticareti.
- Önemli miktarlarda tehlikeli kimyasalların üretimi, ticareti, depolanması veya taşınması ya da tehlikeli kimyasalların ticari ölçekte kullanımı. (Tehlikeli kimyasallar; benzin, gazyağı ve diğer petrol ürünlerini içerir.)

Dünya Bankası Projeleri Hariç Tutulanlar Listesi Ek 5'te verilmiştir. Ana faaliyet kodu bu listede yer alan KOBİ'ler Dünya Bankası Projelerine başvuramazlar. KOSGEB başvuru yazılımı (KBS), kapsam dışında kalan sektörlerde yer alan KOBİ'ler tarafından yapılan başvuruları engelleyecektir.

Ek 5'teki listeye ek olarak, bir projenin çevresel ve sosyal olaylarla ilgili bir geçmişi varsa, finansman için dikkate alınmayacaktır.

Yararlanıcıların, Ç&S başvuru kriterlerine uyum ile ilgili beyan ve taahhütlerine ilişkin Taahhütnameyi imzalamaları beklenmektedir. Yararlanıcılar, faaliyetlerinin ulusal Ç&S mevzuatına uygun olduğunu beyan edeceklerdir.

Bunlar

- Yürürlükteki ulusal mevzuata ve Dünya Bankası'nın yürürlükteki çevresel ve sosyal standartlarına uymak,
- Çevre, etkilenen topluluklar, kamu veya çalışanlar üzerinde önemli bir olumsuz etkisi olan veya olabilecek olay ve kazaların raporlanması.

KOSGEB KBS sistemi uygunluk kriterlerini (ölçek, sektör, kuruluş yılı, asgari gelir, yıllık satış zararı vb) yarı otomatik olarak kontrol edecektir. Kontrollerin bir kısmı KOBİ Uzmanı tarafından yapılacaktır (sosyal güvenlik-vergi borcu, yenilikçi genç firma olma kriteri vb.)

6.2 Sanayi Sektörünün ve Projelerin Teknik Yönlerinin Gözden Geçirilmesi

Proje sahası, çevresel konular, toplum etkileşimleri, sosyal konular ve işgücü konuları dahil olmak üzere önerilen Projenin teknik yönleri, Ç&S Değerlendirmesi / ÇSDT Formu veya diğer başvuru belgelerinin (Taahhütname, Başvuru Formu, Ç&S Taahhüt Formu vb.) ilgili bölümlerinde sağlanan bilgilere göre KOSGEB ÇSYS'nin atanmış Ç&S personeli tarafından incelenecektir.

6.3 Projelere Çevresel ve Sosyal Risk Kategorisi Atanması

Projeler, dört faktöre dayalı olarak çevresel ve sosyal risk düzeyine göre kategorize edilir:

- Endüstri sektörü
- Çevresel açıdan hassas alanlara yakınlık
- Potansiyel olarak geri döndürülemez etkiler

- Çevresel ve sosyal sorunların kapsamı

Yukarıdaki adımda tamamlanan Proje incelemesinin bulguları doğrultusunda, önerilen Proje için bir Çevresel ve Sosyal (Ç&S) Risk kategorisi belirlenmiştir.

Ç&S riski, belirli tehlikelerin meydana gelme olasılığı ile böyle bir olaydan kaynaklanan etkilerin şiddetinin bir kombinasyonudur. Bu risk sınıflandırması aşağıdaki gibidir:

Yüksek Risk: Örneğin büyük ölçeği, tehlikeli yapısı veya konumunun hassasiyeti nedeniyle insan nüfusu veya çevre üzerinde çok çeşitli önemli olumsuz riskler ve etkiler yaratması muhtemeldir ve bazı etkilerin etkili bir şekilde azaltılması mümkün veya muhtemel olmayabilir.

Önemli Risk: Yüksek Riske göre daha az karmaşık, daha küçük ölçekli veya daha az hassas bir alanda olabilir. Alternatif olarak, karmaşık olabilir ancak teknik kapasitenin yüksek olduğu, hafifletici teknolojinin mevcut olduğu ve yasal çerçevelerin güçlü olduğu bir ortamda hazırlanabilir ve uygulanabilir, böylece önemli olumsuz etkilerden kaçınılması veya etkili bir şekilde hafifletilmesi daha olasıdır.

Orta Risk: Olumsuz risk ve etki potansiyelinin önemli olma ihtimalinin düşük olduğu risktir.

Düşük Risk: Olumsuz risk ve etki potansiyelinin minimum veya ihmal edilebilir düzeyde olduğu risklerdir. İlk taramanın ardından, bu projeler muhtemelen ek bir değerlendirme gerektirmeyecektir.

Banka kredisinden elde edilen gelir, yararlanıcıların önemli ve/veya yüksek Ç&S riski taşıyan faaliyetlerini finanse etmek için kullanılmayacaktır. "Yüksek" veya "Önemli" riskli faaliyetler tespit edildiğinde, bunlar KBS veya KOBİ Uzmanı tarafından otomatik olarak bloke edilir.

Yararlanıcılar, önemli ve/veya yüksek Ç&S risklerine sahip olabilecek hiçbir alt projeyi uygulamayacaktır.

İSG ile ilgili İşyeri Tehlike Sınıfları Hakkında Ulusal Tebliğ Ek-1'de yer alan İşyeri Tehlike Sınıfları Listesi uyarınca Faydalanıcıların işyeri tehlike sınıfının değerlendirilmesi doğrultusunda ek bir kategorizasyon yapılacaktır.

Sınıflandırma, Önerilen proje için izleme gerekliliklerini tanımlayacaktır.

6.4 Çevresel ve Sosyal Risklerin Değerlendirilmesi için Projelerde Durum Tespiti Yapılması

İncelemenin henüz ilk aşamasında, projenin çevre, sağlık ve güvenlikle ilgili yürürlükteki ulusal yasalara uygunluğu doğrulanacaktır. Doğrulama, Ç&S Değerlendirmesi / ÇSDT Formunun ilgili bölümleri aracılığıyla yapılacaktır.

Doğrulama, Ç&S Değerlendirmesi / ÇSDT formunun ilgili bölümleri aracılığıyla bir masa başı incelemesinden ve/veya gerekirse ek belgelerin incelenmesinden ve/veya bir saha ziyaretinden oluşabilir veya teknik olarak kalifiye bir danışman tarafından yürütülen tam ölçekli bir inceleme gerektirebilir.

Mevcut herhangi bir ÇED muafiyet belgesi bu aşamada yararlanıcılardan istenecektir.

7 Çevresel ve Sosyal İzleme, Gözden Geçirme ve Raporlama

Ç&S izlemenin amacı, Proje kapsamındaki faaliyetlerin aşağıdakileri sağlamasına yardımcı olmaktır:

- İnsan sağlığı ve güvenliğinin korunması;
- Yararlanıcılar tarafından önerilen münferit alt projelerin veya bunların kümülatif etkilerinin bir sonucu olarak çevresel bozulmanın önlenmesi
- Olumlu Ç&S sonuçlarının geliştirilmesi; ve,
- Dünya Bankası ESF ve Türk Kanun ve Yönetmeliklerine uygunluğun sağlanması.

Atanan kategori, Faydalanıcıların ve Projelerin ne ölçüde izleneceğini belirleyecektir:

- "Orta" Ç&S riskine sahip Faydalanıcılar ile "Tehlikeli" ve "Yüksek Tehlikeli" işyerleri izlenecektir. (İşyeri tehlike sınıfı, İSG ile ilişkili İşyeri Tehlike Sınıfları Hakkında Ulusal Tebliğ Ek-1'de yer alan İşyeri Tehlike Sınıfları Listesine göre tanımlanacaktır). Durum tespiti sırasında bir Ç&S izleme formu tasarlanacaktır. Saha ziyaretleri sırasında uygunsuzluklar tespit edilirse, Çevresel ve Sosyal Eylem Planı (ÇSEP) hazırlanacak ve etki azaltma süreleri ile birlikte ilgili Faydalanıcı ile paylaşılacaktır.

- "Düşük" Ç&S riskine sahip Faydalanıcılar daha fazla izleme gerektirmez.

- "Az Tehlikeli" işyerleri daha fazla izleme gerektirmez.

- Yukarıdakilere ek olarak, farklı Projeler için özel ÇSYP'lerde belirtilen aralıklarla saha denetimleri yapılacaktır.

Çevresel ve sosyal izleme sistemi, KOBİ'lerin geri ödemeli desteğe başvuru aşamasından itibaren başlar. KOSGEB, Projenin çevresel ve sosyal etkilerini düzenli olarak izleyecektir. KOSGEB, Ç&S izleme sırasında ÇSYS uygulamasında herhangi bir sorun fark ettiğinde, ilgili KOBİ'leri bilgilendirecek ve bu sorunları gidermek için atılacak adımlar konusunda onlarla anlaşacaktır.

8 Şikâyet Giderme Mekanizması (GRM)

Şikâyet Giderme Mekanizmasının (ŞGM) temel amacı, şikâyetlerin ve mağduriyetlerin ilgili tüm tarafları tatmin edecek şekilde zamanında, etkili ve verimli bir şekilde çözülmesine yardımcı olmaktır. Özellikle, adil, etkili ve kalıcı sonuçlar için şeffaf ve güvenilir bir süreç sağlar. Ayrıca, düzeltici eylemleri kolaylaştıran daha geniş toplum istişaresinin ayrılmaz bir bileşeni olarak güven ve işbirliği oluşturur. Özellikle, GRM:

- Etkilenen kişilere, projelerin uygulanması sırasında ortaya çıkabilecek herhangi bir anlaşmazlığı çözmek veya şikâyette bulunmak için yollar sağlar;

- Uygun ve karşılıklı olarak kabul edilebilir telafi eylemlerinin belirlenmesini ve şikâyet sahiplerini tatmin edecek şekilde uygulanmasını sağlar; ve

- Adli işlemlere başvurma ihtiyacını ortadan kaldırır.

Şikâyet mekanizması, şikâyetlerin uygun şekilde ele alınıp kapatıldığından ve amaca uygun olduğundan emin olmak için düzenli olarak gözden geçirilecektir. Şikâyet mekanizması, toplum üyelerinin ve diğer paydaşların toplum sağlığı, emniyet ve güvenlik ve işgücü ilgili konular gibi çok çeşitli konularla ilgili şikâyetlerini ele almalarına olanak tanıyacaktır.

8.1 KOSGEB'in Şikâyet Giderme Mekanizması

Şikâyet mekanizması, herhangi bir paydaşın Projenin uygulanma şekli hakkında şikâyette bulunmasına veya öneride bulunmasına olanak tanır. Şikâyetler, hasar/yaralanma için özel şikâyetler, rutin Proje faaliyetleriyle ilgili endişeler veya algılanan olaylar veya etkiler şeklinde olabilir.

Şikâyet mekanizması prosedürünün amacı, yararlanıcılardan ve diğer paydaşlardan gelen ve Projeden kaynaklanabilecek şikâyetleri/şikâyetleri sistematik ve şeffaf bir şekilde yönetmek için resmi bir süreç (tanımlama, izleme ve giderme) uygulamaktır. Şikâyet mekanizması, etkilenen tarafların, diğer ilgili tarafların ve Savunmasız ve Dezavantajlı Grupların yeterli çözüm yollarına erişimini sağlamalıdır.

KOSGEB halihazırda proje faydalanıcıları ve Dünya Bankası tarafından finanse edilen projelerin faydalanıcıları da dâhil olmak üzere diğer paydaşlar için bir Şikâyet Giderme Mekanizması (ŞGM) yürütmektedir. GRM, KOSGEB'in mevcut iletişim kanallarına dayanmaktadır ve Dünya Bankası Projelerini de kapsayacak şekilde genişletilebilir. GRM'nin süreçleri aşağıdaki şikâyet mekanizmaları aracılığıyla işletilmektedir:

- Dilekçe ile başvuru
- CİMER'e Başvuru
- KOSGEB Çağrı Merkezine Başvuru
- KOSGEB PUB'a doğrudan e-posta gönderilmesi (her Proje için duyurulacaktır)

8.1.1 Dilekçe ile başvuru

Yararlanıcılar sorunlarını bir dilekçe ile KOSGEB PUB'a bildireceklerdir. Dilekçede belirtilen hususlar herhangi bir teftiş süreci gerektiriyorsa (rüşvet, iltimas, hakaret, personel şikâyetleri vb.) başvuru KOSGEB Rehberlik ve Teftiş Kuruluna gönderilecektir. İnceleme süreci gerektirmeyen başvurular ise şikâyete istinaden Müdürlüğe yönlendirilecektir. Gelen cevap Müdürlük bünyesinde değerlendirildikten sonra şikâyet sahibine gönderilecektir. Şikâyete ilişkin dilekçe KOSGEB Evrak Yazılımında muhafaza edilecektir. Dilekçe hakkının kullanılmasına dair kanun gereğince "Türk vatandaşı olan dilekçe sahipleri ile Türkiye'de ikamet eden yabancılar, kamu ile ilgili dilek ve şikâyetleri hakkında yetkili makamlara yaptıkları başvurular sonucunda, kendilerine en geç otuz gün içinde cevap verilmesini veya yapılmakta olan işlemin safahatını gerekçeli olarak bildirirler."

8.1.2 CİMER'e Başvuru

Cumhurbaşkanlığı İletişim Merkezi (CİMER), vatandaşların sorun, dilek, talep ve şikâyetlerinin en hızlı şekilde alınması ve cevaplandırılması üzerine hayata geçirilmiş bir halkla ilişkiler uygulamasıdır. CİMER üzerinden şikâyet, öneri ve taleplerini dile getirmenin üç farklı yolu bulunmaktadır:

- İlk olarak Başkanlığın resmi internet sitesinde (<https://www.cimer.gov.tr>) yer alan CİMER Başvuru Formu kullanılarak başvuru yapılabilir.
- Öneri ve şikâyetler, E-Devlet portalında ve KOSGEB ana sayfasında yer alan CİMER linki üzerinden Başkanlığa iletilir.

(<https://www.kosgeb.gov.tr/site/tr/genel/IletisimMerkezi>)

- Telefonla başvuru 150 tuşlanarak yapılabilmektedir.

T.C. Cumhurbaşkanlığı İletişim Başkanlığı'na göre, CİMER'e yapılan başvurunun konusu belirli bir istek, şikâyet veya ihbarı içeriyorsa, ilgili kurumlar 30 gün içinde olumlu veya olumsuz kesin bir cevap vermek zorundadır. CİMER'e yapılan başvurunun konusu 4982 sayılı Bilgi Edinme Hakkı Kanunu uyarınca bilgi ve/veya belge talebi ise cevaplama süresi 15 iş günüdür.

Alınan başvuru, Başkanlık tarafından öncelikle Türkiye Cumhuriyeti Sanayi ve Teknoloji Bakanlığı'na iletilir. Sanayi ve Teknoloji Bakanlığı, KOSGEB ile ilgili başvuruları KOSGEB Kurumsal İletişim Müdürlüğü'ne yönlendirir. Başvuruda belirtilen hususlar herhangi bir inceleme süreci gerektiriyorsa (rüşvet, iltimas, hakaret, personel şikâyetleri vb.) başvuru Kurumsal İletişim Müdürlüğü tarafından Rehberlik ve Teftiş Başkanlığı'na iletilir. İnceleme süreci gerektirmeyen başvurular ise KOSGEB Kurumsal İletişim Müdürlüğü tarafından şikâyete ilişkin olarak Müdürlüğe yönlendirilir ve başvuru Müdürlük tarafından cevaplandırılır. Kişinin şikâyetine ilişkin başvuru CİMER sisteminde dijital olarak tutulur. Şikâyete verilen cevaba ilişkin adli ve idari yargı mercilerine başvuruda bulunulabilir.

8.1.3 KOSGEB Çağrı Merkezine Başvuru

Yararlanıcılar Proje ile ilgili şikâyetlerini KOSGEB Çağrı Merkezini arayarak doğrudan KOSGEB'e ileteceklerdir. Başvurular, çağrı merkezi personeli tarafından Yardım Masası yazılımında dijital olarak saklanacaktır.

7/24 aktif olan KOSGEB Çağrı Merkezi (444 1 567), Proje hakkında gelen şikâyetler ve düzeltici faaliyetler hakkında bilgi vermek için kullanılacaktır.

Proje yürürlüğe girdikten sonra KOSGEB Çağrı Merkezi personeline Proje ile ilgili gelebilecek şikâyet ve önerilere ilişkin bir eğitim düzenlenerek Proje hakkındaki bilgileri artırılabacaktır.

8.1.4 KOSGEB İDB'ye Doğrudan E-posta Gönderilmesi

Proje yürürlüğe girdikten sonra, projeye özgü bir e-posta adresi alınacaktır. KOSGEB PUB'un bu e-postası KOSGEB web sitesinde Dünya Bankası projesi özel sayfasına eklenecektir. Anonim şikâyetlerin ve Ç&S ile ilgili şikâyetlerin bu e-posta aracılığıyla KOSGEB PUB'a gönderilmesine izin verilecektir. Bu şekilde yapılan şikâyetler KOSGEB PUB tarafından kayıt altına alınacaktır.

Tüm bu kanallar Projenin yaşam döngüsü boyunca aktif olarak kullanılacaktır. KOSGEB PUB, tüm şikâyetlerin kaydını bir şikâyet günlüğünde tutacaktır ve şikâyetleri çözmek için gerekirse Proje Yönetimi ile birlikte çalışması gerekmektedir. PUB, Proje boyunca şikâyetleri periyodik olarak Dünya Bankası'na raporlayacaktır. Şikâyetlerin kapatılması için zaman çerçevesi aşağıdaki Tablo 1'de özetlenmiştir.

Tablo 1 Şikâyetlerin Yanıtlanması ve Çözümü için Zaman Çizelgesi

Yöntemler	Kapanış Süresi
Dilekçe ile başvuru	<ul style="list-style-type: none">2577 sayılı İdari Yargılama Usulü Kanununa göre 60 gün içinde
CİMER'e Başvuru	<ul style="list-style-type: none">Türkiye Cumhuriyeti Cumhurbaşkanlığı İletişim Başkanlığı'na göre özel talep, şikâyet veya ihbar için 30 gün içinde4982 sayılı Bilgi Edinme Hakkı Kanunu uyarınca bilgi ve/veya belge talebi için 15 iş günü içinde
KOSGEB Çağrı Merkezine Başvuru	<ul style="list-style-type: none">AnındaŞikâyetin çözülmesi için 15 iş günü içinde (yalnızca zorlayıcı nedenlerden dolayı şikâyetin ele alınması için ekstra bir süreç varsa)
PUB'a doğrudan e-posta gönderilmesi	<ul style="list-style-type: none">Şikâyetin yanıtlanması için 2 iş günü içindeŞikâyetin çözülmesi için 15 iş günü içinde (yalnızca zorlayıcı nedenlerden dolayı şikâyetin ele alınması için ekstra bir süreç varsa)

8.2 Şikâyet Kayıtları

KOSGEB PUB bünyesindeki Ç&S görevlisi/görevlileri, her bir şikâyetin ayrı bir referans numarasına sahip olmasını, uygun şekilde izlenmesini ve kaydedilen eylemlerin tamamlanmasını sağlamak için şikâyet kaydı tutacaktır. Günlük aşağıdaki bilgileri içerecektir:

- Başvuru tarihi
- Şikâyetin içeriği ve detayları
- Önerilen düzeltici faaliyetin ayrıntıları
- Şikâyeti ileten kişilerin e-posta veya telefon numarası (veya anonim)
- Şikâyet yöntemi (e-posta, CİMER, KOSGEB çağrı merkezi, dilekçe ile)
- Önerilen düzeltici eylemin şikâyet sahibine gönderildiği tarih (uygunsa)
- Kapanış için son tarih
- Kapanış tarihi

- Yanıtın şikâyet sahibine gönderildiği tarih
- Durum (Kapalı / Açık)
- CIMER şikâyet bilgileri (sadece CIMER şikayetleri için)
 - CIMER Hayır
 - CIMER Şikayet Türü ((i) Talep, (ii) Görüş ve Öneri, (iii) Bilgi Edinme, (iv) Şikayet)

Şikâyetin kapatılması, çözümün uygulandığı doğrulandıktan sonra gerçekleşir. Bir anlaşmaya varılamasa veya şikâyet reddedilse bile, sonuçlar belgelenecek, eylemler ve çözüm için harcanan çaba kaydedilecektir. Şikâyet dostane yollarla çözülemezse, ilgili kişi resmi adli prosedürlere başvurabilir. Bir şikâyetin kaydedilmesi, yasal çerçevede sağlanan herhangi bir zamanda (şikayet süreci de dâhil olmak üzere) resmi bir makamdan, adli veya diğer bir makamdan çözüm aranmasını engellemez veya önlemez.

8.3 Şikayet Veritabanı Raporlaması

KOSGEB PUB bünyesindeki Ç&S görevlisi/görevlileri, Proje GRM'sinin performansını değerlendirmek için Düzenli Ç&S İzleme Raporunun bir parçası olacak şikayet veri tabanını raporlamaktan sorumlu olacaktır. Raporlama aşağıdaki bilgileri içerecektir:

- Proje ile ilgili şikâyetler (kategorilere göre ayrılmış)
- Alınan toplam şikâyet/talep sayısı (Projenin başlangıcından bu yana)
- Raporlama döneminde alınan şikâyet/talep sayısı
- Açık şikâyetler (sayı ve yüzde)
- Kapanan şikâyetler (sayı ve yüzde)
- İtiraz komitesinin kararının beklenmesi (sayı ve yüzde)
- Açık şikâyetlerin 30 günden fazla sürmesi (sayı ve yüzde)

Ekler

- Ek 1 Ulusal Mevzuat
- Ek 2 DBG Gereklilikleri
- Ek 3 Çevresel ve Sosyal Politika
- Ek 4 Projeler için Ç&S Değerlendirme / ÇSDT Formu
- Ek 5 Projelerin Hariç Tutulanlar Listesi

Ek 1 Ulusal Mevzuat

Temel Unsurlar	Yönetmelikler, Standartlar, Tebliğler ve Tüzükler
Genel	Çevresel Etki Değerlendirmesi Genel Yönetmeliği
Genel	Stratejik Çevresel Değerlendirme Genel Yönetmeliği
Genel	İşyeri Açma ve Çalıştırma Genel Yönetmeliği
Çevre Lisansı ve İzni	Çevre İzin ve Lisans Yönetmeliği
Çevre Lisansı ve İzni	Çevre Denetimi Hakkında Çevre İzin ve Lisans Yönetmeliği
Hava	Hava Kalitesinin Değerlendirilmesi ve Yönetimi Yönetmeliği
Hava	Sanayi Kaynaklı Hava Kirliliğinin Kontrolü Yönetmeliği
Hava	Egzoz Gazı Emisyonlarının Kontrolü Hakkında Hava Yönetmeliği
Hava	Sera Gazı Emisyonlarının Takibi Hakkında Hava Yönetmeliği
Hava	Isınmadan Kaynaklanan Hava Kirliliğinin Kontrolü Yönetmeliği
Hava	Kokuya Neden Olan Emisyonlara İlişkin Hava Yönetmeliği
Su Kaynağı	İnsani Tüketim Amaçlı Sular Hakkında Su Temini Yönetmeliği
Su Kaynağı	Tarımsal Kaynaklı Nitratların Neden Olduğu Kirliliğe Karşı Su Tasarrufu Yönetmeliği
Su Kaynağı	İçme Suyuna Temin Edilen Suların Kalitesi ve Artırılmasına Dair Yönetmelik
Yerüstü ve Yeraltı Suları	Yüzey Suyu Kalitesi Üzerinde Yüzey Suyu ve Yeraltı Suyu Yönetmeliği
Yerüstü ve Yeraltı Suları	Yerüstü Suları ve Yeraltı Sularının İzlenmesine Dair Yönetmelik
Yerüstü ve Yeraltı Suları	Yerüstü Sularının ve Yeraltı Sularının Kirlenmeye ve Bozulmaya Karşı Korunması Hakkında Yönetmelik
Atıksu	Atıksu Su Kirliliği Kontrolü Yönetmeliği
Atıksu	Kentsel Atıksu Arıtımına İlişkin Atıksu Yönetmeliği
Atıksu	Atıksu Toplama ve Bertaraf Sistemlerine İlişkin Atıksu Yönetmeliği
Atıksu	Kanalizasyon Sistemi İnşaatının Uygulanamadığı Yerlerde Çukur Açılmasına İlişkin Atıksu Yönetmeliği
Yağmur suyu	Yağmur Suyu Toplama, Depolama ve Deşarj Sistemlerine İlişkin Yağmur Suyu Yönetmeliği
Toprak	Noktasal Kaynaklı Toprak Kirliliğinin Kontrolü ve Kirlenmiş Arazilere Dair Toprak Yönetmeliği
Toprak	Evsel ve Kentsel Arıtma Çamurlarının Toprakta Kullanılmasına Dair Toprak Yönetmeliği
Gürültü	Çevresel Gürültünün Değerlendirilmesi ve Yönetimi Yönetmeliği
Gürültü	Dış Mekan Kullanımı için Ekipmanlardan Kaynaklanan Gürültü Emisyonlarına İlişkin Gürültü Yönetmeliği

Temel Unsurlar	Yönetmelikler, Standartlar, Tebliğler ve Tüzükler
Gürültü	Binaların Gürültüye Karşı Korunması Hakkında Gürültü Yönetmeliği
F-gazları ve ODS	F-gazları ve OTİM Florlu Sera Gazlarına İlişkin Yönetmelik
F-gazları ve ODS	Ozon Tabakasını İncelten Maddelerin Azaltılmasına İlişkin F-gazları ve ODS Yönetmeliği
F-gazları ve ODS	F-Gazları ve OTİM Sera Gazı Emisyonlarının Takibi Hakkında Yönetmelik
Tehlikeli Maddelerin Depolanması	Tehlikeli Maddelerin Depolanması TS EN 12285-1 ve TS EN 12285-2
Tehlikeli Maddelerin Depolanması	Tehlikeli Maddelerin Su Ortamında ve Çevresinde Neden Olduğu Kirliliğin Kontrolü Yönetmeliği
Tehlikeli Maddelerin Depolanması	Tehlikeli Maddelerin Depolanması Tehlikeli Maddeler ve Karışımlara İlişkin Malzeme Güvenlik Bilgi Formları Hakkında Yönetmelik
Tehlikeli Maddelerin Depolanması	Tehlikeli Maddelerin Depolanması Kimyasalların Kaydı, Değerlendirilmesi, Algılanması ve Kısıtlanması Hakkında Yönetmelik
Tehlikeli Maddelerin Depolanması	Tehlikeli Maddelerin Depolanması Tehlikeli Maddelerin Karayollarında Taşınması Hakkında Yönetmelik
Tehlikeli Maddelerin Depolanması	Tehlikeli Maddelerin Depolanması Radyoaktif Maddelerin Güvenli Taşınması Yönetmeliği
Sürdürülebilirlik, İklim Değişikliği ve Enerji	Enerji ile İlgili Ürünlerin Çevreye Duyarlı Tasarımına İlişkin Sürdürülebilirlik, İklim Değişikliği ve Enerji Yönetmeliği
Sürdürülebilirlik, İklim Değişikliği ve Enerji	Enerji Verimliliği Denetimine İlişkin Sürdürülebilirlik, İklim Değişikliği ve Enerji Yönetmeliği
Sürdürülebilirlik, İklim Değişikliği ve Enerji	Enerji Kaynaklarının İyileştirilmesi ve Enerji Kullanımında Verimliliğin Artırılmasına İlişkin Sürdürülebilirlik, İklim Değişikliği ve Enerji Yönetmeliği
Sürdürülebilirlik, İklim Değişikliği ve Enerji	Belirli Yakıt Türlerinde Kükürt Oranlarının Azaltılmasına İlişkin Sürdürülebilirlik, İklim Değişikliği ve Enerji Yönetmeliği
Atık	Atıkların Yakılmasına İlişkin Atık Yönetmeliği
Atık	Kalıcı Organik Kirleticilere İlişkin Atık Yönetmeliği
Atık	Hafriyat Toprağı, İnşaat ve Yıkıntı Atıklarının Kontrolü Yönetmeliği
Atık	Atıkların Düzenli Depolanmasına İlişkin Atık Yönetmeliği
Atık	Poliklorlu Bifenillerin (PCB'ler) ve Poliklorlu Terfenillerin (PCT'ler) Kontrolü Hakkında Atık Yönetmeliği
Atık	Radyoaktif Atık Yönetimine İlişkin Atık Yönetmeliği
Atık	Radyoaktif Madde Kullanımından Kaynaklanan Atıklara İlişkin Atık Yönetmeliği
Atık	Atık Yönetimine İlişkin Atık Yönetmeliği
Atık	Atıkların Düzenli Depolanmasına Dair Atık Yönetmeliği

Temel Unsurlar	Yönetmelikler, Standartlar, Tebliğler ve Tüzükler
Atık	Ambalaj Atıklarının Kontrolü Yönetmeliği
Atık	Tıbbi Atıkların Kontrolü Yönetmeliği
Atık	Atık Yağların Kontrolü Yönetmeliği
Atık	Atık Pil ve Akümülatörlerin Kontrolü Yönetmeliği
Atık	Atık Lastiklerin Kontrolü Yönetmeliği
Atık	Atık Bitkisel Yağların Kontrolü Yönetmeliği
Atık	Atık Elektrikli ve Elektronik Eşyaların Yönetimi Yönetmeliği
Atık	Bazı Tehlikesiz Atıkların Geri Kazanımına İlişkin Atık Tebliği
Atık	Ömrünü Tamamlamış Araçların Kontrolüne İlişkin Atık Yönetmeliği
Atık	Atıkların Karayoluyla Taşınmasına İlişkin Atık Tebliği
Atık	Atık Sıfır Atık Yönetmeliği
OHS	
OHS	İSG İş Sağlığı ve Güvenliği Hizmetleri Yönetmeliği
OHS	İSG İş Sağlığı ve Güvenliğine İlişkin Risk Değerlendirmesi Yönetmeliği
OHS	Büyük Endüstriyel Kazaların Önlenmesi ve Etkilerinin Azaltılması Hakkında İSG Yönetmeliği
OHS	İş Sağlığı ve Güvenliğine İlişkin Tehlike Sınıfları Listesi Hakkında İSG Tebliği
OHS	İSG İlk Yardım Yönetmeliği
OHS	Tehlikeli Maddelerin Sınıflandırılması, Ambalajlanması ve Etiketlenmesi Hakkında İSG Yönetmeliği
OHS	Çalışanların Gürültü İle İlgili Risklerden Korunmasına Dair İSG Yönetmeliği
OHS	Çalışanların Titreşimle İlgili Risklerden Korunmasına Dair İSG Yönetmeliği
OHS	Toz Yönetimine İlişkin İSG Yönetmeliği
OHS	Kişisel Koruyucu Donanımlara İlişkin İSG Yönetmeliği
OHS	Kişisel Koruyucu Donanımların İşyerlerinde Kullanılması Hakkında İSG Yönetmeliği
OHS	İşyerlerinde Acil Durumlar Hakkında İSG Yönetmeliği
OHS	İSG İnşaat İşlerinde Sağlık ve Güvenlik Yönetmeliği
OHS	İSG İş Ekipmanlarının Kullanımında Sağlık ve Güvenlik Şartları Yönetmeliği
OHS	Geçici ve Süreli İşlerde Sağlık ve Güvenlik Hakkında İSG Yönetmeliği

Temel Unsurlar	Yönetmelikler, Standartlar, Tebliğler ve Tüzükler
OHS	Kimyasal Maddelerle Çalışmalarda Sağlık ve Güvenlik Önlemleri Hakkında İSG Yönetmeliği
OHS	İSG Sağlık ve Güvenlik İşaretleri Yönetmeliği
OHS	İSG İşçi Sağlığı ve İş Güvenliği Eğitimlerinin Usul ve Esasları Hakkında Yönetmelik
OHS	Çalışanların Patlayıcı Ortamların Tehlikelerinden Korunması Hakkında İSG Yönetmeliği
OHS	Büyük Endüstriyel Kazaların Önlenmesi ve Etkilerinin Azaltılması Hakkında İSG Yönetmeliği
OHS	Alt İşverenlere İlişkin İSG Yönetmeliği
OHS	İşyerlerinde İşin Durdurulmasına Dair İSG Yönetmeliği
OHS	Tehlikeli ve Çok Tehlikeli İşyerlerinde Çalışanların Mesleki Eğitimlerine Dair İSG Yönetmeliği
OHS	Atıkların Karayolu ile Taşınmasına İlişkin İSG Tebliği
OHS	İSG Malzeme ve Karışımların Sınıflandırılması, Etiketlenmesi ve Ambalajlanması Hakkında Yönetmelik

Ek 2 Dünya Bankası Gereksinimleri

World Bank E&S Standards		Description and Scope
ESS1	Çevresel ve Sosyal Risklerin ve Etkilerin Değerlendirilmesi ve Yönetimi	<p>Dünya Bankası, projelerin çevresel ve sosyal açıdan sağlam ve sürdürülebilir olmasını sağlamak için Banka tarafından desteklenen projelerin çevresel ve sosyal risklerinin ve etkilerinin değerlendirilmesini, yönetilmesini ve izlenmesini gerektirir. ÇSS1'in hedefleri; (i) projenin çevresel ve sosyal risklerini ve etkilerini ÇSS'lerle tutarlı bir şekilde belirlemek, değerlendirmek ve yönetmek; (ii) (a) riskleri ve etkileri öngörmek ve bunlardan kaçınmak, (b) kaçınmanın mümkün olmadığı durumlarda riskleri ve etkileri en aza indirmek veya kabul edilebilir seviyelere indirmek, (c) riskler ve etkiler en aza indirildikten veya azaltıldıktan sonra hafifletmek ve (iv) önemli kalıntı etkilerin kaldığı durumlarda, teknik ve finansal olarak mümkün olduğu durumlarda bunları telafi etmek veya dengelemek için hafifletme hiyerarşisi yaklaşımını benimsemek, (iii) olumsuz etkilerin dezavantajlı veya savunmasız kişilere orantısız bir şekilde düşmemesi için farklılaştırılmış önlemler almak, (iv) projelerin değerlendirilmesi, geliştirilmesi ve uygulanmasında uygun olduğunda ulusal çevresel ve sosyal kurumları, sistemleri, yasaları, yönetmelikleri ve prosedürleri kullanmak ve (v) kapasiteyi tanıyan ve geliştiren yollarla iyileştirilmiş çevresel ve sosyal performansı teşvik etmek.</p> <p>ÇSS1'in gereklilikleri uyarınca KOSGEB şunları yapacaktır: (i) yararlanıcıların çevresel ve sosyal değerlendirmesini yapacak; (ii) paydaş katılımını üstlenecek ve ÇSS10 uyarınca uygun bilgileri açıklayacak; (iii) gerekirse Çevresel ve Sosyal Taahhüt Planını (ÇSKP) güncelleyecek ve ÇSKP dahil olmak üzere yasal düzenlemede belirtilen tüm önlemleri ve eylemleri uygulayacak; ve (iv) yararlanıcıların ÇSS'lere göre çevresel ve sosyal performansı hakkında izleme ve raporlama yapacaktır.</p>
ESS2	İşgücü ve Çalışma Koşulları	<p>ESS2'nin hedefleri şunlardır: (i) iş güvenliği ve sağlığını teşvik etmek; (ii) proje çalışanlarına adil muameleyi, ayrımcılık yapmamayı ve fırsat eşitliğini teşvik etmek; (iii) kadınlar, engelliler, çocuklar (ÇSS2'ye uygun olarak çalışma yaşındaki) ve göçmen işçiler, sözleşmeli işçiler, topluluk çalışanları ve birincil tedarik işçileri gibi savunmasız işçiler de dahil olmak üzere çalışanları uygun şekilde korumak; (iv) her türlü zorla çalıştırma ve çocuk işçiliğinin önlenmesi (v) ulusal yasalarla tutarlı bir şekilde proje çalışanlarının örgütlenme özgürlüğü ve toplu pazarlık ilkelerinin desteklenmesi; ve (vi) proje çalışanlarına işyeriyle ilgili endişelerini dile getirebilmeleri için erişilebilir araçlar sağlanması. ÇSS2'nin uygulanabilirliği ve uygulama kapsamı, ÇSS1'de açıklanan çevresel ve sosyal değerlendirmeye ve Borçlu ile proje çalışanları arasındaki istihdam ilişkisinin türüne bağlıdır.</p>
ESS3	Kaynak Verimliliği ve Kirlilik Önleme ve Yönetimi	<p>ÇSS3'ün hedefleri şunlardır: (i) enerji, su ve hammaddeler dahil olmak üzere kaynakların sürdürülebilir kullanımını teşvik etmek; (ii) proje faaliyetlerinden kaynaklanan kirliliği en aza indirerek insan sağlığı ve çevre üzerindeki olumsuz etkileri önlemek veya en aza indirmek; (iii) kısa ve uzun ömürlü iklim kirleticilerinin projeye ilgili emisyonlarını önlemek veya en aza indirmek; (iv) tehlikeli ve tehlikeli olmayan atık oluşumunu önlemek veya en aza indirmek; ve (v) pestisit kullanımıyla ilişkili riskleri ve etkileri en aza indirmek ve yönetmek. ÇSS3'ün uygulanabilirliği ÇSS1'de açıklanan çevresel ve sosyal değerlendirmeye bağlıdır.</p> <p>ÇSS3 gereklilikleri şunları kapsar: (i) enerji, su ve hammadde kullanımı dahil olmak üzere kaynak verimliliği; ve (ii) hava kirliliği, tehlikeli ve tehlikeli olmayan atıklar, kimyasallar ve tehlikeli maddeler ve pestisitlerin yönetimi dahil olmak üzere kirliliğin önlenmesi ve yönetimi.</p>
ESS4	Toplum Sağlığı ve Güvenliği	<p>ÇSS4, projeden etkilenen topluluklar üzerindeki potansiyel sağlık, emniyet ve güvenlik risklerini ve etkilerini ve KOSGEB'in bunları önleme veya en aza indirme sorumluluğunu, özellikle savunmasız kişilere dikkat ederek ele almaktadır. ÇSS4'ün hedefleri şunlardır (i) proje yaşam döngüsü boyunca projeden etkilenen toplulukların sağlığı ve güvenliği üzerinde hem rutin hem de rutin olmayan durumlardan kaynaklanan olumsuz etkileri öngörmek ve önlemek; (ii) barajlar</p>

World Bank E&S Standards		Description and Scope
		<p>da dahil olmak üzere altyapının tasarımı ve inşasında kalite ve güvenliği ve iklim değişikliğine ilişkin hususları teşvik etmek; (iii) toplumun projeye ilgili trafik ve yol güvenliği risklerine, hastalıklara ve tehlikeli maddelere maruz kalmasını önlemek veya en aza indirmek; (iv) acil durumları ele almak için etkili önlemler almak; ve (v) personelin ve mülkün korunmasının projeden etkilenen topluluklar için riskleri önleyecek veya en aza indirecek şekilde yürütülmesini sağlamak. ÇSS4'ün uygulanabilirliği ÇSS1'de açıklanan çevresel ve sosyal değerlendirmeye bağlıdır.</p> <p>ÇSS4 gereklilikleri şunları kapsar: (i) altyapı ve ekipman tasarımı ve güvenliği (barajların güvenliği dahil), hizmetlerin güvenliği, trafik ve yol güvenliği, ekosistem hizmetleri, toplumun sağlık sorunlarına maruz kalması, tehlikeli maddelerin yönetimi ve güvenliği ve acil durum hazırlığı ve müdahalesi dahil olmak üzere toplum sağlığı ve güvenliği; ve (ii) güvenlik personeli.</p>
ESS5	Arazi Edinimi, Arazi Kullanımına İlişkin Kısıtlamalar ve Gönülsüz Yeniden Yerleşim	<p>ÇSS5, projeye ilgili arazi ediniminin ve arazi kullanımına getirilen kısıtlamaların topluluklar ve kişiler üzerinde olumsuz etkileri olabileceğini kabul etmektedir. Projeye ilgili arazi edinimi veya arazi kullanımına getirilen kısıtlamalar fiziksel yerinden edilmeye (yer değiştirme, konut arazisi kaybı veya barınak kaybı), ekonomik yerinden edilmeye (arazi, varlık veya varlıklara erişim kaybı, gelir kaynaklarının veya diğer geçim kaynaklarının kaybına yol açma) veya her ikisine birden neden olabilir. "Gönülsüz yeniden yerleşim" terimi bu etkileri ifade eder. Etkilenen kişiler veya topluluklar, arazi edinimini veya arazi kullanımında yerinden edilmeye sonuçlanan kısıtlamaları reddetme hakkına sahip olmadığında, yeniden yerleşim gönülsüz olarak kabul edilir</p>
ESS6	Biyçeşitliliğin Korunması ve Canlı Doğal Kaynakların Sürdürülebilir Yönetimi	<p>ESS6, biyolojik çeşitliliğin korunması ve muhafaza edilmesinin ve canlı doğal kaynakların sürdürülebilir bir şekilde yönetilmesinin sürdürülebilir kalkınmanın temelini oluşturduğunu kabul eder. Biyolojik çeşitlilik, diğerlerinin yanı sıra karasal, denizel ve diğer su ekosistemleri ve bunların bir parçası olduğu ekolojik kompleksler dahil olmak üzere tüm kaynaklardan gelen canlı organizmalar arasındaki değişkenlik olarak tanımlanır; bu, türler içindeki, türler arasındaki ve ekosistemlerdeki çeşitliliği içerir. Biyoçeşitlilik genellikle insanlar tarafından değer verilen ekosistem hizmetlerinin temelini oluşturur. Bu nedenle biyoçeşitlilik üzerindeki etkiler genellikle ekosistem hizmetlerinin sağlanmasını olumsuz yönde etkileyebilir.</p>
ESS7	Yerli Halklar/Sahra Altı Afrika Tarihsel Olarak Yetersiz Hizmet Alan Geleneksel Yerel Topluluklar	<p>ESS7, Yerli Halkların/Sahra Altı Afrikalı Tarihsel Olarak Yetersiz Hizmet Alan Geleneksel Yerel Toplulukların ulusal toplumlardaki ana akım gruplardan farklı kimliklere ve isteklere sahip olduğunu ve genellikle geleneksel kalkınma modelleri tarafından dezavantajlı duruma düşürüldüğünü kabul eder. Birçok durumda, nüfusun ekonomik olarak en marjinal ve kırılabilir kesimleri arasında yer alırlar. Ekonomik, sosyal ve yasal statüleri, toprak, bölge, doğal ve kültürel kaynaklar üzerindeki haklarını ve çıkarlarını savunma kapasitelerini sıklıkla sınırlamakta ve kalkınma projelerine katılma ve bunlardan yararlanma becerilerini kısıtlayabilmektedir. Çoğu durumda, proje faydalarına adil bir şekilde erişemezler veya faydalar kültürel olarak uygun bir biçimde tasarlanmaz veya sunulmaz ve yaşamlarını veya topluluklarını derinden etkileyecek projelerin tasarımı veya uygulanması hakkında her zaman yeterince danışılmayabilir. Bu ÇSS, yerli kültürlerde erkeklerin ve kadınların rollerinin genellikle ana akım gruplardan farklı olduğunu ve kadınların ve çocukların hem kendi toplulukları içinde hem de dış gelişmelerin bir sonucu olarak sıklıkla marjinalleştirildiğini ve özel ihtiyaçları olabileceğini kabul eder.</p>
ESS8	Kültürel Miras	<p>ESS8, kültürel mirasın geçmiş, bugün ve gelecek arasında somut ve somut olmayan biçimlerde süreklilik sağladığını kabul eder. İnsanlar kültürel mirasla, sürekli gelişen değerlerinin, inançlarının, bilgilerinin ve geleneklerinin bir yansıması ve ifadesi olarak özdeşleşirler. Kültürel miras, birçok tezahürüyle, değerli bilimsel ve tarihi bilgi kaynağı olarak, kalkınma için ekonomik ve sosyal bir varlık olarak ve insanların kültürel kimlik ve uygulamalarının ayrılmaz bir</p>

World Bank E&S Standards		Description and Scope
		parçası olarak önemlidir. ÇSS8, proje yaşam döngüsü boyunca kültürel mirası korumak için tasarlanmış önlemleri belirler
ESS9	Finansal Araçlar	<p>Finansal Araçların (FK) finanse ettikleri projelerin çevresel ve sosyal risk ve etkilerini izlemeleri ve yönetmeleri gerekmektedir. ÇSS9'un amaçları şunlardır: (i) Finansal Aracı'nın finanse ettiği alt projelerle ilişkili çevresel ve sosyal riskleri ve etkileri nasıl değerlendireceğini ve yöneteceğini belirlemek; (ii) Finansal Aracı'nın finanse ettiği alt projelerde iyi çevresel ve sosyal yönetim uygulamalarını teşvik etmek; ve (iii) Finansal Aracı bünyesinde iyi çevresel ve sağlam insan kaynakları yönetimini teşvik etmek. ÇSS9, kamu ve özel finansal hizmet sağlayıcıları da dahil olmak üzere Banka'dan finansal destek alan finansal kuruluşlar için geçerlidir.</p> <p>ÇSS9 gereklilikleri şunları kapsar: (i) çevresel ve sosyal politika, çevresel ve sosyal prosedürler, kurumsal kapasite ve yetkinlik, izleme ve raporlama dahil olmak üzere çevresel ve sosyal yönetim sistemi; ve (ii) paydaş katılımı.</p>
ESS10	Paydaş Katılımı ve Bilgi Paylaşımı	<p>Borçlu ile proje paydaşları arasındaki açık ve şeffaf katılım, iyi uluslararası uygulamaların temel unsurlarından biridir ve etkili paydaş katılımı, projelerin çevresel ve sosyal sürdürülebilirliğini geliştirir. ÇSS10'un amaçları şunlardır (i) Borçluların paydaşları tanımlamasına ve onlarla, özellikle de projeden etkilenen taraflarla yapıcı bir ilişki kurmasına ve sürdürmesine yardımcı olacak paydaş katılımına yönelik sistematik bir yaklaşım oluşturmak; (ii) paydaşların projeye olan ilgi ve destek düzeyini değerlendirmek ve paydaşların görüşlerinin proje tasarımında ve çevresel ve sosyal performansta dikkate alınmasını sağlamak; (iii) kendilerini potansiyel olarak etkileyebilecek konularda proje yaşam döngüsü boyunca projeden etkilenen taraflarla etkili ve kapsayıcı katılım için araçları teşvik etmek ve sağlamak; (iv) çevresel ve sosyal riskler ve etkiler hakkında uygun proje bilgilerinin paydaşlara zamanında, anlaşılabilir, erişilebilir ve uygun bir şekilde ve formatta açıklanmasını sağlamak; ve (v) projeden etkilenen taraflara sorunları ve şikayetleri dile getirmeleri için erişilebilir ve kapsayıcı araçlar sağlamak ve Borçluların bu tür şikayetlere yanıt vermesine ve bunları yönetmesine izin vermek. ÇSS10, Banka tarafından Yatırım Projesi Finansmanı yoluyla desteklenen tüm projeler için geçerlidir.</p> <p>ÇSS10 gereklilikleri, aşağıdakileri tanımlayacak bir paydaş katılım çerçevesi ve/veya planının geliştirilmesini kapsar; (i) paydaş tanımlama ve analizi, paydaş katılım planı, bilgi ifşası ve anlamlı istişare dahil olmak üzere proje hazırlığı sırasında katılım; (ii) proje uygulaması ve dış raporlama sırasında katılım; (iii) şikayet mekanizması; ve (iv) kurumsal kapasite ve taahhüt.</p>

Ek 3 Çevresel ve Sosyal Politika



Small and Medium Enterprises Development Organization of Türkiye

Environmental and Social Policy

KOSGEB's overall mission is to increase the shares of SMEs and entrepreneurs in economic and social development to reach an innovative, technological and competitive structure through effective supports and services. Therefore, KOSGEB adopts the following environmental and social policies by aiming to avoid or reduce the negative environmental and social impacts of its activities and to leave a sustainable world for the future generations with a growing environmental awareness. KOSGEB:

- Complies with applicable Turkish and international legal requirements in order to strive for continual improvement in Environmental and Social Management System;
- Aims at supporting enterprises which may have environmental awareness and fully satisfy the environmental and social needs;
- Acknowledges new standards and sets new goals with constant focus on development and continual improvement;
- Plans projects by considering energy efficiency and aims to reduce energy consumption;
- Monitors the environmental and social performance of enterprises with continual improvement approach by developing their capacity;
- Focuses on resource efficiency, avoids wastage and contributes to environmental protection;
- Considers to support sustainable use of resources while undertaking all its activities;
- Respects the values, views and rights of the affected communities and establishes strong, open and fair relationships with affected communities;
- Implements engagement activities and discloses project related information through appropriate and transparent means considering the needs and expectations of related parties;
- Strives for continuous improvement in upholding and respecting human rights through ongoing dialogue with internal and external stakeholders; and
- Respects cultural background of the affected communities and supports enterprises by avoiding impacts on tangible and intangible cultural heritage.

This policy will be examined annually and revised if needed to meet the national and international requirements of the organization. KOSGEB will consistently implement and monitor its Environmental and Social Management System in all activities and ensure that they are in line with this policy.


Erol KENDİRCİ
Vice President

Project Manager of Türkiye Green
Industry Project

March 2023

Ek 4 Projeler için Ç&S Değerlendirme / ÇSDT Formu

KOSGEB MSME ÇEVRESEL VE SOSYAL RİSK DEĞERLENDİRME FORMU			
Proje Adı:		Yer:	
Adres:		İletişim Personeli ve Telefonu:	
Endüstri	Faaliyet:	Tesis Miktarı ve Türü:	
Finansman Türü (x'i işaretleyin):		Yeni	Genişletme
		Mevcut	
E&S Category (High, Medium & Low):			
Saha Ziyareti Tarihi:	Hazırlayan/Güncelleyen:		
	Pozisyonu:		
Kısa Proje Tanımı:			
Sektöre Özel Ç&S Konuları:			
Yönergeler:			
- Lütfen verilen yanıtları desteklemek için 'ek bilgi' bölümünde mümkün olduğunca fazla bilgi sağlayın			
- Lütfen anketi tamamladıktan sonra temel konuların bir özetini sunun ve proje için bir kategori ekleyin			
- Lütfen gerekiyorsa bir eylem planı ekleyin			
Ç&S riskleri hakkında sektöre özgü bilgiler için lütfen Çevresel ve Sosyal Çerçeve ve Dünya Bankası ÇSG Kılavuzlarına bakınız			
https://projects.worldbank.org/en/projects-operations/environmental-and-social-framework/brief/environmental-and-social-standards:			

Uygulanabilir Gerekliliklerin Değerlendirilmesi		evet	hayır	N/A	EK BİLGİLER (Lütfen tüm yanıtları desteklemek için ek bilgi sağlayın)	Yorumlar
Başvuru Kriterleri	Gereklilik					
Hariç tutulanlar Listesi:	Faaliyet Hariç tutulanlar Listesinde yer alıyor mu? Hariç Tutma Listesindeki bağlantı https://www.ifc.org/wps/wcm/connect/topics_ext_content/ifc_external_corporate_site/sustainability-at-ifc/company-resources/ifcexclusionlist İmzalanacak sözleşmede verilen WBG'nin hariç tutma listesine göre kontrol edin: WBG Dışlama Listesinde finansman için uygun hiçbir ticari faaliyet yok					
Ulusal Kanunlar: Faaliyet Ulusal mevzuat gerekliliklerine uygun mu?	İşletme geçerli çevresel izin ve lisanslara sahip mi?					Ulusal Mevzuata uyumun teyidi ve taahhüdü
Müşteri işiyle ilgili Lisans ve İzinlerin Listesi						
Geçerli Ç&S Lisansları ve İzinleri	Durum - Elde edildi mi, edilmedi mi?					Lisans/İzin Sona Erme Tarihi Ulusal Mevzuata uyumun teyidi ve taahhüdü

Örn. Su kullanım lisansı							
Etc.							
Çevreden etkilenen topluluklar, halk veya çalışanlar üzerinde potansiyel olarak önemli olumsuz etkisi olan olay ve kazaların raporlanması							
Kovuşturmalar: Şirket son 5 yıl içinde herhangi bir çevresel ve sosyal konudan dolayı kovuşturmaya uğradı mı?							Bir projenin çevresel ve sosyal olaylarla ilgili bir geçmişi varsa, finansman için değerlendirilmeyec ektir.
Cezalar: Son 5 yıl içinde çevresel ve sosyal konularla ilgili olarak şirkete herhangi bir ceza kesildi mi?							Bir projenin çevresel ve sosyal olaylarla ilgili bir geçmişi varsa, finansman için değerlendirilmeyec ektir.
Kazalar / Olaylar: Son 5 yıl içinde Şirkette herhangi bir büyük kaza/olay/dökü							Bir projenin çevresel ve sosyal olaylarla ilgili bir geçmişi varsa, finansman için değerlendirilmeyece ktir.

ntü meydana geldi mi? Evet ise lütfen açıklayınız.							
Müşterinin Çevresel ve Sosyal Risklerinin ve Etkilerinin Değerlendirilmesi							Yorumlar
1. Çevresel ve Sosyal Sorunların Değerlendirilmesi ve Yönetimi Riskler ve Etkiler	a. Şirketin bir Ç&S Politikası/Yönetim Sistemi var mı? Ticari faaliyetlerinin Ç&S risklerini yönetmek için herhangi bir sistem						Lütfen Çevresel ve Sosyal Çerçeveye ve Dünya Bankası ÇSG Kılavuzlarına bakınız:
	b. Lütfen şirketin ticari faaliyetleri/projeleri ile ilgili potansiyel riskleri ve etkileri belirlemek, değerlendirmek ve yönetmek için yürürlükte olan sistemi/prosedürü açıklayınız.						
	c. Şirket Ç&S konularını yönetmek için bir Ç&S Sorumlusu atadı mı? Lütfen atanan çalışanın adını veriniz.						
	d. Varsa şirketin bir acil durum müdahale planı var mı?						
2: İşgücü ve Çalışma Koşullarının Gözden Geçirilmesi	a. Şirketin kaç çalışanı var?						Please refer to the Environmental and Social Framework and the WBG EHS Guidelines:
	b. Şirketin ulusal iş kanunlarının gereklilikleriyle tutarlı bir İnsan Kaynakları (İK) Politikası var mı? Lütfen kapsanan başlıca politikaları vurgulayın.						
	c. Şirket, hassas çalışan grupları da dahil olmak üzere işe alma, ücretlendirme ve istihdam koşullarında ayrımcılık yapmama ilkesini uyguluyor mu?						

	d. Şirket çalışanlarına güvenli ve sağlıklı bir çalışma ortamı sağlıyor mu?					
	i. Uygulanabilir olduğu durumlarda şirket çalışanlarına kişisel koruyucu ekipman (KKE) sağlıyor mu ve kullanmalarını zorunlu kılıyor mu?					
	ii. Şirketin iş sağlığı ve güvenliği prosedürleri var mı?					
	iii. Şirket yaralanma oranlarını, meslek hastalıklarını, kayıp günleri ve işle ilgili ölümlerin sayısını takip ediyor ve raporluyor mu? Lütfen güncel verileri sağlayın.					
	iv. Şirketin iş sağlığı ve güvenliği konusunda çalışanlara yönelik eğitim programları var mı?					
	e. Şirket zararlı çocuk işçiliği veya zorla çalıştırma (tedarik zinciri dahil) yapıyor mu?					
	f. Şirket zorla çalıştırma yapıyor mu (tedarik zinciri dahil)?					
3. Firma Sahasında Kirliliğin Önlenmesi	a. Şirket enerji, su, hammadde ve diğer kaynak ve girdilerin tüketiminde verimliliği artırmaya yönelik önlemler uyguluyor mu?					
	b. Şirket inşaat ve/veya işletme aşamalarında herhangi bir hava, sıvı veya katı atık emisyonu üretiyor mu? Evet ise, lütfen ayrıntılarını veriniz.					Please refer to the Environmental and Social Framework and the WBG EHS Guidelines:
	c. Lütfen hava ve su emisyonlarını izlemek için uygulanan prosedürleri açıklayınız. Lütfen yerel makamlar tarafından verilen herhangi bir atık su deşarj izninin bir kopyasını veriniz.					
	d. Şirketin, işletmesinden kaynaklanan katı atıkların (tehlikeli atıklar dahil) depolanması, taşınması ve bertaraf edilmesine rehberlik edecek prosedürleri var mı? Evet ise, kısa ayrıntılar veriniz.					

	e. Dizel depolama tankları ikincil muhafaza demetleri ile donatılmış mı?					
	f. Dökülmeleri veya kazara deşarjları yönetmek için müdahale prosedürü var mı?					
4. Toplum Sağlığı, Güvenliği ve Emniyeti	a. Şirketin tesislerine yakın mesafede yerel topluluklar var mı? Şirketin faaliyetleri bağlamında toplum sağlığı, emniyeti ve güvenliği konularını ele almak için prosedürleri var mı?					Please refer to the Environmental and Social Framework and the WBG EHS Guidelines:
	b. Şirketin, yerel toplulukların bu maddelere maruz kalmasını önlemek veya en aza indirmek amacıyla tehlikeli madde salınımı, nakliyesi ve bertarafı ile başa çıkmak için güvenlik prosedürleri var mı? Lütfen açıklayınız					
	c. Şirket, tesislerinde güvenlik hizmetleri sağlamak için silahlı güvenlik personeli istihdam ediyor mu? Eğer öyleyse, sözleşme hükümleri güvenlik personelinin tesisin yakın çevresindeki topluluklarla nasıl etkileşim kuracağına dair yönergeler içeriyor mu?					
5. Ticari faaliyetlerin arazi kullanımı	a. Önerilen yatırım için planlanan/gerçekleşen herhangi bir arazi edinimi var mı?					I
	b. Bu proje için arazi ediniminin bir sonucu olarak herhangi bir fiziksel ve/veya ekonomik yerinden edilme oldu mu?					I
	a. Şirketin faaliyetleri biyoçeşitliliği etkiliyor mu? Şirket etkileri en aza indirdi mi ve etki azaltıcı önlemler uyguladı mı?					I
	b. İşletme yasal olarak korunan bir alanda mı faaliyet gösteriyor? Evet ise, şirketin bu alanda faaliyet göstermek için gerekli onaylara sahip olduğunu teyit edin					I
8. Kültürel Miras Konuları	b. Proje, kültürel miras nesnelерinin, alanlarının ve yapılarının (örneğin eski eserler, arkeolojik alanlar, mezarlar ve kutsal ormanlar) bulunabileceği bir alanda mı yer alıyor?					

10. Paydaş Katılımı ve Bilgi Paylaşımı	a. Lütfen yerel topluluklarla etkileşim kurmak ve uygulanabilir olduğunda topluluk şikayetlerini ele almak için yürürlükte olan prosedürleri açıklayınız. (örn. şikayet giderme mekanizması, paydaş katılım planı).						
Ç&S Sorunlarının Özeti (Lütfen müşterinin işiyle ilgili ana Ç&S sorunlarının yönetimini ele alan bir özet sağlayın)							Düzeltilici Eylem Planında belirtilen eylemler KFK ile yararlanıcı işletmeler arasındaki tesis sözleşmesine dahil edilmelidir
Düzeltilici Eylem Planı -Bu, bankanın ilgili KOBİ'lerle yaptığı tesis sözleşmesine dahil edilmeli ve uygunluk açısından izlenmelidir							
Belirlenen Sorun	Gerekli Eylem	Tamamlanma Tarihi					

Ek 5 Projelerin Hariç Tutulanlar Listesi

ANA FAALİYET KODU AŞAĞIDA YER ALAN İŞLETMELER PROGRAMA BAŞVURAMAZ		
SECTOR	NACE REV2 CODE	
C – İmalat Sektörü	- Pestisit ve herbisit üretimi	20.20.11
	- Silah ve mühimmat üretimi	25.40
	- Alkollü içecek üretimi	11.01
		11.02
		11.03
		11.04
11.05		
	11.06	
	- Tütün üretimi	12.00
G - Toptan ve perakende ticaret; motorlu kara taşıtlarının ve motosikletlerin onarımı	- Ücretli veya sözleşmeli olarak toptan satış yapan komisyonculara tütün ve tütün ürünleri (araç üreticileri birlikleri dahil)	46.17.03
	- İşlenmemiş tütün toptan satışı	46.21.04
	- Belirli bir mala tahsis edilmiş mağazalarda tütün ürünleri perakende ticareti	47.26
	- Alkollü içeceklerin toptan satışı	46.34.01
	- Silah ve mühimmat toptan ticareti (tabanca, av tüfeği vb. dahil)	46.69.05
	- Belirli bir mala tahsis edilmiş mağazalarda silah ve mühimmat perakende ticareti (spor ve avcılık amaçlı olanlar hariç)	47.78.05
N - İdari ve destek hizmet faaliyetleri	N - İdari ve destek hizmet faaliyetleri - İşletmeci olmaksızın jetonla çalışan kumar makinelerinin kiralanması veya leasingi	77.39.08